

ที่ตั้งของหมู่บ้านในเขตองค์การบริหารส่วนตำบลนาหว้า ประกอบด้วย

หมู่ที่ ๖ บ้านนาพระ

หมู่ที่ ๗ บ้านตาล

หมู่ที่ ๘ บ้านตาล

หมู่ที่ ๙ บ้านตาล

หมู่ที่ ๑๐ บ้านหนองบัว

หมู่ที่ ๑๑ บ้านอุนยางคำ

หมู่ที่ ๑๒ บ้านอุนยางคำ

หมู่ที่ ๑๓ บ้านอุนยางคำ

หมู่ที่ ๑๔ บ้านโนนห้วยแคน

หมู่ที่ ๑๕ บ้านตาล

โดยมีอาณาเขตขององค์การบริหารส่วนตำบลนาหว้า ดังนี้

ทิศเหนือ ติดต่อบ้านเสียว อำเภอนาหว้า จังหวัดนครพนม

จุดเริ่มต้นที่สะพานคอนกรีตห้วยคอกช้าง บริเวณพิกัด V E ๐๔๔๓๘๙ (หลักเขตที่ ๑) ไปทางทิศตะวันออกเฉียงกลางลำห้วยคอกช้างจนถึงปากห้วยคอกช้าง ตัดกับห้วยน้ำอูน บริเวณพิกัด V E ๐๗๕๓๙๒ (หลักเขตที่ ๒) เป็นจุดสิ้นสุดระยะทางด้านทิศเหนือประมาณ ๕ กิโลเมตร

ทิศตะวันออก ติดต่อบ้านคูนใหญ่ อำเภอนาหว้า และตำบลบ้านค้อ อำเภอโพนสวรรค์ จังหวัดนครพนม

จุดเริ่มต้นที่กึ่งกลางห้วยน้ำอูน ที่ปากห้วยคอกช้าง บริเวณพิกัด V E ๐๗๕๓๙๒ ลงมาทางทิศใต้ตามกึ่งกลางห้วยน้ำอูน จนถึงห้วยอีปู่ตัดกับลำน้ำอูน บริเวณพิกัด V E ๐๘๙๓๓๖ (หลักเขตที่ ๓) ไปทางทิศตะวันออกตามลำห้วยอีปู่ จนถึงหลักไม้แก่นริมถนนเชื่อมหมู่บ้าน บริเวณพิกัด V E ๑๒๔๓๔๔ (หลักเขตที่ ๔) ไปทางทิศตะวันออกเฉียงเหนือ ตามถนนเชื่อมหมู่บ้าน (ทางเกวียน) ถึงบริเวณหลักไม้แก่นกลางทุ่งนา (ทุ่งปะพันชี) บริเวณพิกัด V E ๑๒๓๓๕๐ (หลักเขตที่ ๕) ไปทางทิศใต้ผ่านทุ่งนาใหญ่ (ทุ่งปะพันชี) ตามทางเกวียนตัดผ่านโคกเหล่าหลวง ผ่านหนองย่างขึ้นตรงไปยังลำห้วยแสนพัน บริเวณพิกัด V E ๑๕๔๒๘๑ (หลักเขตที่ ๖) ไปทางทิศใต้ ตามลำห้วยแสนพันไหลลงสู่ห้วยน้ำเค็ม บริเวณพิกัด V E ๑๕๑๒๖๘ (หลักเขตที่ ๗) เป็นจุดสิ้นสุด รวมระยะทางด้านทิศตะวันออกประมาณ ๓๑ กิโลเมตร

ทิศใต้ ติดต่อบ้านงัว อำเภอนาหว้า จังหวัดนครพนม

จุดเริ่มต้นที่ปากลำห้วยแสนพันไหลลงสู่ห้วยน้ำเค็ม บริเวณพิกัด V E ๑๕๑๒๖๘ ไปทางทิศตะวันตกตามลำห้วยน้ำเค็มจนไหลลงสู่ห้วยน้ำอูน บริเวณพิกัด V E ๑๓๐๒๖๗ (หลักเขตที่ ๘) ไปทางทิศเหนือ ตามกึ่งกลางห้วยน้ำอูน จนถึงขอบหนองนาคำเปิดขึ้น บริเวณพิกัด V E ๐๘๔๓๒๒ (หลักเขตที่ ๙) ไปทางทิศตะวันตกตามกึ่งกลางหนองนาคำเปิดขึ้น ไปทางทิศตะวันตก ผ่านท้องนา ตัดถนนลูกรังสายบ้านนาหว้า - บ้านนางัว ตรงหลักไม้แก่น บริเวณพิกัด V E ๐๕๐๓๑๗ (หลักเขตที่ ๑๐) ไปทางทิศตะวันตกผ่านทุ่งนา จนไปติดกับห้วยนาดี ที่หลักไม้แก่นบริเวณพิกัด V E ๐๑๘๓๑๑ (หลักเขตที่ ๑๑) ไปทางทิศตะวันตกเฉียงใต้ผ่านทุ่งใหญ่ จนถึงห้วยกอง บริเวณพิกัด U E ๙๘๑๒๘๖ (หลักเขตที่ ๑๒) ไปทางทิศใต้ ตามลำห้วยกอง จนไปติดกับลำห้วยไผ่น้อย บริเวณพิกัด U E ๙๗๙๒๗๔ (หลักเขตที่ ๑๓) เป็นจุดสิ้นสุด รวมระยะทางด้านทิศใต้ประมาณ ๔๐ กิโลเมตร

ทิศตะวันตก ติดต่อบ้านบะหว้า อำเภออากาศอำนวย จังหวัดสกลนคร และบ้านนาซ่อม ตำบลท่าเรือ อำเภอนาหว้า จังหวัดนครพนม

จุดเริ่มต้นบริเวณลำห้วยกอง ตัดกับลำห้วยฝ้ายน้อย บริเวณพิกัด U E ๙๗๙๒๗๔ (หลักเขตที่ ๑๔) ขึ้นไปทางทิศตะวันตกเฉียงเหนือ ตามกึ่งกลางลำห้วยเตยผ่านห้วยแขงจนถึงบริเวณหลักไม้แก่นซึ่งปักอยู่ริมห้วยแขง บริเวณพิกัด U E ๙๕๖๓๑๗ ไปทางทิศตะวันออกเฉียงเหนือ ซึ่งปักอยู่ที่ยอดห้วยเตย บริเวณพิกัด U E ๙๖๘๓๒๐ (หลักเขตที่ ๑๕) ทางทิศตะวันออกเฉียงเหนือ ตรงไปถึงหลักไม้แก่น ซึ่งปักอยู่ริมห้วยแขง บริเวณพิกัด U E ๙๙๒๓๒๗ (หลักเขตที่ ๑๖) ไปทางทิศตะวันออกเฉียงเหนือ ไปจนถึงท่อน้ำบ้านสามแยก ตำบลท่าเรือ บริเวณพิกัด V E ๐๐๑๓๓๒ (หลักเขตที่ ๑๗) ไปทางทิศตะวันออกเฉียงเหนือ ตัดตรงผ่านทุ่งนา ถึงบริเวณลำห้วยแขงตัดกับถนนสายบ้านท่าเรือ - นาหว้า บริเวณพิกัด V E ๐๒๖๓๕๒ (หลักเขตที่ ๑๘) ไปทางทิศเหนือตามลำห้วยแขงตัดผ่านทุ่งนาไปยังหนองหมากเฟือง ด้านตะวันตกจนถึงทางแยกเข้าบ้านบะหว้า ถึงบริเวณหนองแปนคอกข้าง บริเวณพิกัด V E ๐๔๓๓๘๒ (หลักเขตที่ ๑๙) ไปทางทิศเหนือ ตามทางเกวียนจนถึงสะพานห้วยคอกข้าง บริเวณพิกัด V E ๐๐๔๔๓๘๙ เป็นจุดสิ้นสุด รวมระยะทางด้านทิศตะวันตกประมาณ ๒๔ กิโลเมตร

ที่ทำการองค์การบริหารส่วนตำบลนาหว้า

ตั้งอยู่ที่ บ้านเลขที่ ๑๕ หมู่ ๑๕ บ้านตาล ตำบลนาหว้า อำเภอนาหว้า จังหวัดนครพนม ๔๘๑๘๐

โทรศัพท์ ๐-๔๒๕๕-๗๓๗๐

โทรศัพท์ ๐-๔๒๕๕-๗๓๗๐

๑.๒ ลักษณะภูมิประเทศ

ลักษณะภูมิประเทศขององค์การบริหารส่วนตำบลนาหว้า มีลักษณะเป็นที่ราบลุ่มเหมาะแก่การทำนายังมีลำน้ำอันไหลผ่านซึ่งมีปริมาณน้ำเพียงพอสำหรับทำการเกษตร และยังมีพื้นที่บางส่วนในเขต หมู่ที่ ๖,๑๐,๑๑,๑๒,๑๓,๑๔ เหมาะสำหรับการเลี้ยงสัตว์ ส่วนพื้นที่ลุ่มประมาณ ๒,๗๐๐ ไร่ ที่มีปัญหาน้ำท่วมในฤดูฝน ในหมู่ที่ ๗,๑๒ หมู่ที่ ๙,๑๕ ท่วมเป็นบางส่วน เนื่องจากลำน้ำอัน เอ่อล้นขึ้นมา

๑.๓ ลักษณะภูมิอากาศ

ลักษณะภูมิอากาศมีลักษณะร้อนชื้น อากาศเปลี่ยนแปลงไปตามฤดู ซึ่งมี ๓ ฤดู ดังนี้

ฤดูร้อน เริ่มตั้งแต่กลางเดือนกุมภาพันธ์ไปจนถึงกลางเดือนพฤษภาคม อากาศร้อนและแห้งแฉะ แต่บางครั้งอาจมีอากาศเย็น บ้างครั้งเกิดพายุฝนฟ้าคะนองและลมกระโชกแรงหรืออาจมีลูกเห็บตกก่อให้เกิดความเสียหายแก่ประชาชนทุกปี เรียกว่า “พายุฤดูร้อน” อากาศร้อน จะมีอุณหภูมิระหว่าง ๓๕ - ๓๙.๙ องศาเซลเซียส ร้อนจัด มีอุณหภูมิประมาณ ๔๐ องศาเซลเซียสขึ้นไป

ฤดูฝน เริ่มตั้งแต่กลางเดือนพฤษภาคม ฝนตกมากในช่วงเดือน พฤษภาคม - ตุลาคม แต่อาจเกิด “ช่วงฝนทิ้ง” ซึ่งอาจนานประมาณ ๑ - ๒ สัปดาห์หรือบางปีอาจเกิดขึ้นรุนแรงและมีฝนน้อยนานนับเดือน ในเดือนกรกฎาคม แต่ในเขตองค์การบริหารส่วนตำบลนาหว้าไม่เคยเกิดอุทกภัยรุนแรง มีฝนตกเฉลี่ยประมาณ ๙๐๐ มิลลิเมตร

ฤดูหนาว เริ่มตั้งแต่กลางเดือนตุลาคมถึงกลางเดือนกุมภาพันธ์ ในช่วงกลางเดือนตุลาคมนานราว ๑-๒ สัปดาห์ เป็นช่วงเปลี่ยนฤดูจากฤดูฝนเป็นฤดูหนาว อากาศแปรปรวนไม่แน่นอน อาจเริ่มมีอากาศเย็นหรืออาจยังมีฝนฟ้าคะนอง อากาศหนาวอุณหภูมิต่ำสุด ประมาณ ๑๕ องศา

๑.๔ ลักษณะของดิน

ลักษณะดินโดยทั่วไปเป็นดินร่วนปนทราย ประมาณ ๗๕% ดินลูกรังประมาณ ๑๕ % ลักษณะดินในพื้นที่เป็นดินเหนียวประมาณ ๑๐ %

๑.๕ ลักษณะของแหล่งน้ำ

มีแหล่งน้ำที่ใช้สำหรับ อุปโภค-บริโภค จำนวน แห่ง แหล่งน้ำทั้ง ๕ แห่งเคยเป็นแหล่งน้ำที่เกิดขึ้นตามธรรมชาติและองค์การบริหารส่วนตำบลนาหว้าได้ดำเนินการปรับปรุงก่อสร้างขึ้นใหม่เพื่อเพียงพอกับการอุปโภคและบริโภคของประชาชน ดังนี้

ลำห้วย	๑๓	แห่ง	สระน้ำ	๑๒	แห่ง
หนองน้ำ	๒๐	แห่ง	บ่อบาดาลสาธารณะ	๗	แห่ง
ลำคลองชลประทาน	๓	แห่ง	บ่อบาดาลเอกชน	๒๕	แห่ง
บึง	-	แห่ง	อ่างเก็บน้ำ	-	แห่ง
แม่น้ำ	-	แห่ง	ฝาย	๕	แห่ง
อื่นๆ (ระบุ)	-	แห่ง	เหมือง	-	แห่ง

๑.๖ ลักษณะของไม้และป่าไม้

ในเขตองค์การบริหารส่วนตำบลนาหว้า ส่วนใหญ่จะเป็นป่าเบญจพรรณ มีไม้เนื้อแข็งเช่น เต็ง รัง และ ป่าไผ่ ป่าทามบริเวณริมลำน้ำอูน ซึ่งในหน้าระดับน้ำในลำน้ำอูนจะเอ่อล้นตลิ่งออกมาท่วมพื้นที่ป่าเป็นประจำทุกปี

๒. ด้านการเมือง/การปกครอง

๒.๑ เขตการปกครอง

องค์การบริหารส่วนตำบลนาหว้า ตั้งอยู่ทางทิศเหนือของจังหวัดนครพนม ห่างจากตัวอำเภอนาหว้า ประมาณ ๒ กิโลเมตร ห่างจากจังหวัดนครพนม ๙๘ กิโลเมตร และอยู่ห่างจากกรุงเทพมหานครประมาณ ๗๖๒ กิโลเมตร ตำบลนาหว้า เป็นที่ตั้งของหน่วยงานราชการ มีที่ทำการองค์การบริหารส่วนตำบล เลขที่ ๑๕ หมู่ที่ ๑๕ บ้านตาล ตำบลนาหว้า อำเภอนาหว้า จังหวัดนครพนม

องค์การบริหารส่วนตำบลนาหว้า อำเภอนาหว้า จังหวัดนครพนม ได้รับการยกฐานะจากสภาตำบลตั้งเป็นองค์การบริหารส่วนตำบลตามประกาศลงวันที่ ๓๐ เดือน มีนาคม พ.ศ. ๒๕๓๙ มีจำนวนหมู่บ้านทั้งหมดในเขตตำบลนาหว้า ๑๐ หมู่บ้าน จำนวนหมู่บ้านในเขตองค์การบริหารส่วนตำบล ได้แก่

อาณาเขตติดต่อ

ทิศเหนือจรด	ตำบลบ้านเสี้ยว	อำเภอนาหว้า	จังหวัดนครพนม
ทิศใต้จรด	ตำบลนาจัว	อำเภอนาหว้า	จังหวัดนครพนม
ทิศตะวันออกจรด	ตำบลนาคุณใหญ่	อำเภอนาหว้า	จังหวัดนครพนม
ทิศตะวันตกจรด	ตำบลท่าเรือ	อำเภอนาหว้า	จังหวัดนครพนม

เนื้อที่

องค์การบริหารส่วนตำบลนาหว้า มีพื้นที่ทั้งหมด ๗๕.๔๖ ตารางกิโลเมตร หรือ ๔๕,๘๗๕ ไร่ ประกอบด้วยพื้นที่ทำการเกษตรและพื้นที่อื่นๆ

จำนวนหมู่บ้านในเขตขององค์การบริหารส่วนตำบลนาหว้า จำนวน ๑๐ หมู่

หมู่ที่ ๖	บ้านนาพระ	หมู่ที่ ๗	บ้านตาล
หมู่ที่ ๘	บ้านตาล	หมู่ที่ ๙	บ้านตาล
หมู่ที่ ๑๐	บ้านหนองบัว	หมู่ที่ ๑๑	บ้านอุนยางคำ
หมู่ที่ ๑๒	บ้านอุนยางคำ	หมู่ที่ ๑๓	บ้านอุนยางคำ
หมู่ที่ ๑๔	บ้านโนนห้วยแคน	หมู่ที่ ๑๕	บ้านตาล

๒.๒ การเลือกตั้ง

องค์การบริหารส่วนตำบลนาหว้าได้แบ่งเขตการเลือกตั้งนายกองค์การบริหารส่วนตำบลนาหว้า ทั้งเขตองค์การบริหารส่วนตำบลเป็น ๑ เขตเลือกตั้ง สมาชิกสภาออกเป็น ๑๐ เขต ดังนี้

- เขตเลือกตั้งที่ ๑ หมู่ ๖ บ้านนาพระ
- เขตเลือกตั้งที่ ๒ หมู่ ๗ บ้านตาล
- เขตเลือกตั้งที่ ๓ หมู่ ๘ บ้านตาล
- เขตเลือกตั้งที่ ๔ หมู่ ๙ บ้านตาล
- เขตเลือกตั้งที่ ๕ หมู่ ๑๐ หนองบัว
- เขตเลือกตั้งที่ ๖ หมู่ ๑๑ บ้านอุนยางคำ
- เขตเลือกตั้งที่ ๗ หมู่ ๑๒ บ้านอุนยางคำ
- เขตเลือกตั้งที่ ๘ หมู่ ๑๓ บ้านอุนยางคำ
- เขตเลือกตั้งที่ ๙ หมู่ ๑๔ บ้านโนนห้วยแคน
- เขตเลือกตั้งที่ ๑๐ หมู่ ๑๕ บ้านตาล

ประชาชนในเขตองค์การบริหารส่วนตำบลนาหว้า ส่วนใหญ่ร่วมกิจกรรมทางการเมืองเสมอมาและประชาชนในองค์การบริหารส่วนตำบลนาหว้ายังมีส่วนร่วมในการบริหารงาน การช่วยเหลืองานองค์การบริหารส่วนตำบลนาหว้า เสนอแนะในกิจกรรมขององค์การบริหารส่วนตำบลนาหว้าในการดำเนินงานต่างๆ เช่น การประชุมประชาคมในการจัดแผนพัฒนาองค์การบริหารส่วนตำบลประชุมประชาคมแก้ไขปัญหาความยากจน

จำนวนผู้มีสิทธิเลือกตั้ง (ข้อมูลเมื่อวันที่ ๓๐ พฤษภาคม ๒๕๖๒)

- จำนวนผู้มีสิทธิเลือกตั้ง

ชาย ๒,๓๙๒ คน

หญิง ๒,๔๖๘ คน

จำนวนผู้มาใช้สิทธิเลือกตั้ง ครั้งล่าสุด (พ.ศ. ๒๕๕๓)

- จำนวนผู้มาใช้สิทธิเลือกตั้งองค์การบริหารส่วนตำบล ๑,๙๗๒ คน จากผู้มีสิทธิเลือกตั้งทั้งสิ้น

๒,๗๔๘ คน คิดเป็นร้อยละ ๗๑.๗๖

- จำนวนผู้มาใช้สิทธิเลือกตั้งสมาชิกองค์การบริหารส่วนตำบล ๑,๙๗๗ คน จากผู้มีสิทธิเลือกตั้ง

ทั้งสิ้น ๒,๗๓๗ คน คิดเป็นร้อยละ ๗๒.๒๓

ปัจจุบันนายกองค์การบริหารส่วนตำบลนาหว้า และสมาชิกสภาองค์การบริหารส่วนตำบลนาหว้าจากคำสั่ง คสช. และปัจจุบันยังไม่มีเลือกตั้ง

๓. ประชากร

๓.๑ ข้อมูลเกี่ยวกับจำนวนประชากร

องค์การบริหารส่วนตำบลนาหว้าแบ่งออกเป็น ๑๐ หมู่บ้าน

๑. มีครัวเรือน ๑,๓๖๔ ครัวเรือน

มีครัวเรือนแยกตามหมู่ดังนี้

หมู่ที่	หมู่บ้าน	จำนวน (หลัง)
๖	บ้านนาพระ	๑๘๘
๗	บ้านตาล	๒๘๒
๘	บ้านตาล	๒๗๗
๙	บ้านตาล	๑๙๗
๑๐	บ้านหนองบัว	๓๘๑
๑๑	บ้านอุนยางคำ	๑๖๗
๑๒	บ้านอุนยางคำ	๒๓๗
๑๓	บ้านอุนยางคำ	๑๙๖
๑๔	บ้านโนนห้วยแคน	๒๖๐
๑๕	บ้านตาล	๑๕๒
รวม		๒,๓๖๐

*ข้อมูลเมื่อเดือน ณ วันที่ ๘ มิถุนายน ๒๕๖๔

๒. มีประชากรทั้งหมด ๖,๓๙๙ คน

มีจำนวนแยกประชากรตามหมู่ดังนี้

หมู่ที่	หมู่บ้าน	ชาย	หญิง	รวม
		(คน)	(คน)	(คน)
๖	บ้านนาพระ	๒๐๖	๑๙๙	๔๐๕
๗	บ้านตาล	๔๔๓	๔๓๐	๘๗๓
๘	บ้านตาล	๓๙๗	๔๑๔	๘๑๑
๙	บ้านตาล	๒๘๔	๒๘๐	๕๖๔
๑๐	บ้านหนองบัว	๕๕๘	๕๑๐	๑,๐๖๘
๑๑	บ้านอุนยางคำ	๒๗๒	๓๐๐	๕๗๒
๑๒	บ้านอุนยางคำ	๓๒๗	๓๘๕	๗๑๒
๑๓	บ้านอุนยางคำ	๒๙๓	๒๖๕	๕๕๘
๑๔	บ้านโนนห้วยแคน	๑๔๘	๑๒๘	๒๗๖
๑๕	บ้านตาล	๒๕๙	๒๗๘	๕๓๗
รวม		๓,๒๐๙	๓,๑๙๐	๖,๓๙๙

*ข้อมูลเมื่อเดือน ณ วันที่ ๘ มิถุนายน ๒๕๖๔

๓.๒ และจำนวนประชากร
แสดงจำนวนประชากร เฉพาะที่มีสัญชาติไทย

ช่วงอายุ (ปี)	จำนวนเพศชาย (คน)	จำนวนเพศหญิง (คน)	จำนวนรวม (คน)
น้อยกว่า ๑ ปีเต็ม	๔๔	๒๘	๗๒
๑ ปีเต็ม - ๒ ปี	๘๑	๗๓	๑๕๓
๓ ปีเต็ม - ๕ ปี	๑๑๙	๑๑๙	๒๓๘
๖ ปีเต็ม - ๑๑ ปีเต็ม	๒๙๕	๒๘๖	๕๘๑
๑๒ ปีเต็ม - ๑๔ ปี	๑๔๗	๑๓๗	๒๘๔
๑๕ ปีเต็ม - ๑๗ ปี	๑๕๘	๑๔๒	๓๐๐
๑๘ ปีเต็ม - ๔๙ ปี	๑,๖๒๗	๑,๖๐๕	๓,๒๓๒
๕๐ ปีเต็ม - ๖๐ ปีเต็ม	๓๖๕	๓๗๗	๗๔๒
มากกว่า ๖๐ ปีเต็มขึ้นไป	๒๐๘	๒๒๗	๔๓๕
รวมทั้งหมด	๓,๒๐๙	๓,๑๙๐	๖,๓๙๙

*ข้อมูลเมื่อเดือน ณ วันที่ ๘ มิถุนายน ๒๕๖๔

๔. สภาพทางสังคม

๔.๑ การศึกษา

จากสำรวจข้อมูลพื้นฐานพบว่า ประชากรอายุ ๑๕ - ๖๐ ปี เต็ม ร้อยละ ๙๙ อ่านเขียนภาษาไทย และคิดเลขอย่างง่ายได้ เด็กอายุ ๖ - ๑๔ ปี ร้อยละ ๑๐๐ ได้รับการศึกษาภาคบังคับ ๙ ปี ได้เรียนต่อมัธยมศึกษาปีที่ ๔ หรือเทียบเท่า และที่ไม่ได้เรียนต่อมีงานทำร้อยละ ๙๙ ด้านการศึกษาอยู่ในเกณฑ์ที่ดี ปัญหาคือไม่สามารถแข่งขันกับเมืองใหญ่ๆได้ การแก้ไขปัญหาขององค์การบริหารส่วนตำบลนาหว้า ได้จัดกิจกรรมให้กับเด็กศูนย์พัฒนาเด็กเล็ก การสนับสนุนอาหารเสริมนม อาหารกลางวัน ได้กับทางโรงเรียนในเขตพื้นที่และร่วมจัดกิจกรรมต่างๆกับทางโรงเรียนในเขตพื้นที่องค์การบริหารส่วนตำบลนาหว้า

องค์การบริหารส่วนตำบลนาหว้ามีศูนย์พัฒนาเด็กเล็กในสังกัดจำนวน ๕ แห่งดังนี้

๑. ศูนย์พัฒนาเด็กเล็กวัดโพธิ์
๒. ศูนย์พัฒนาเด็กเล็กบ้านหนองบัว
๓. ศูนย์พัฒนาเด็กเล็กบ้านนาพระ
๔. ศูนย์พัฒนาเด็กเล็กบ้านตาลใหญ่
๕. ศูนย์พัฒนาเด็กเล็กบ้านตาลน้อย

ในเขตพื้นที่องค์การบริหารส่วนตำบลนาหว้า มีโรงเรียนในสังกัด สพฐ. จำนวน ๔ แห่ง

๑. โรงเรียนบ้านอุนยางคำ
๒. โรงเรียนบ้านหนองบัว
๓. โรงเรียนบ้านนาพระโนนห้วยแคน
๔. โรงเรียนบ้านตาล(ราษฎร์อุทิศ)

การศึกษา	จำนวนเพศชาย (คน)	จำนวนเพศหญิง (คน)	จำนวนรวม (คน)
ไม่เคยศึกษา	๗๒	๘๗	๑๕๙
ต่ำกว่า ป.๔	๒๕๔	๒๕๑	๕๐๕
ป.๔-๖	๑,๒๙๗	๑,๓๔๖	๒,๖๔๓
ม.ศ.๑-๓	๑๑	๘	๑๙
ม.ศ.๔-๕	๒๖๖	๒๔๕	๕๑๑
ม.๑-๓	๒	๒	๔
ม.๔-๖	๑๑๒	๑๒๗	๒๓๙
ปวช.	๑๓	๑๙	๓๒
ปวส.	๒๐	๘	๒๘
ปริญญาตรี	๓๓	๔๔	๗๗
ปริญญาโท	๔	๕	๙
ปริญญาเอก	๐	๐	๐
อื่นๆ ไม่ระบุ	๑๔	๑๑	๒๕
รวมทั้งหมด	๒,๐๙๘	๒,๑๕๓	๔,๒๕๑

๔.๒ สาธารณสุข

จากการสำรวจข้อมูลพื้นฐานพบว่า ประชาชนกรส่วนมากมีสุขภาพที่ดี มีการคัดกรองสุขภาพให้กับประชาชนกลุ่มเสี่ยง โรคที่มักเกิดแก่ประชากรในชุมชน เช่นกัน ได้แก่ โรคความดัน เบาหวาน โรคเอดส์ โรคไข้เลือดออก มือ-ปาก-เท้าในเด็ก และโรคอื่นๆ อีกมาก มีสถิติเข้ารับการรักษาพยาบาล ปัญหาคือประชาชนบางรายไม่ยอมไปคัดกรองหรือตรวจสุขภาพประจำปี การแก้ไขปัญหา คือ องค์การบริหารส่วนตำบลนาหว้าและหน่วยงานสาธารณสุข โรงพยาบาล ได้จัดกิจกรรมร่วมมือกันรณรงค์ให้ชุมชนเห็นความสำคัญในเรื่องนี้ซึ่งก็ได้ผลในระดับหนึ่ง ประชาชนให้ความร่วมมือเป็นอย่างดี แต่ต้องเป็นการดำเนินการอย่างต่อเนื่องเป็นประจำทุกปี สำหรับเด็กแรกเกิด - ๖ ปี ผู้ปกครองสามารถเลี้ยงดูตรงตามเกณฑ์มาตรฐาน จากการสำรวจข้อมูลพื้นฐาน บางครัวเรือนไม่ได้กินอาหารที่ถูกต้อง สุขลักษณะ การใช้ยาเพื่อบำบัดอาการเจ็บป่วยที่ไม่เหมาะสม การออกกำลังกายยังไม่สม่ำเสมอ และประชากรส่วนมากไม่ได้รับการตรวจสุขภาพ ปัญหาเหล่านี้้องค์การบริหารส่วนตำบลนาหว้าพยายามอย่างยิ่งที่จะแก้ไข โดยร่วมมือกับโรงพยาบาล สาธารณสุข จัดกิจกรรมเพื่อแก้ไขปัญหา

๔.๓ อาชญากรรม

องค์การบริหารส่วนตำบลนาหว้าไม่มีเหตุอาชญากรรมเกิดขึ้น แต่มีเหตุการณ์ลักขโมยทรัพย์สินประชาชน และทำลายทรัพย์สินของราชการ ซึ่งองค์การบริหารส่วนตำบลนาหว้าก็ได้ดำเนินการป้องกัน การเกิดเหตุดังกล่าว จากการสำรวจข้อมูลพื้นฐานพบว่า ส่วนมากครัวเรือนมีการป้องกันอุบัติเหตุอย่างถูกวิธี มีความปลอดภัยในชีวิตและทรัพย์สิน ปัญหาคือจากข้อมูลที่สำรวจพบว่ามี ๙ ครัวเรือน ที่ไม่มีการป้องกันอุบัติเหตุ อาชญากรรม วิธีการแก้ปัญหาขององค์การบริหารส่วนตำบลนาหว้าที่สามารถดำเนินการได้ตามอำนาจหน้าที่และงบประมาณที่มีอยู่อย่างจำกัด คือการติดตั้งสัญญาณไฟกระพริบทางร่วมทางแยก รวมทั้งได้ตั้งจุดตรวจ จุดสกัด จุดบริการ ในช่วงเทศกาลที่มีวันหยุดหลายวันเพื่ออำนวยความสะดวกให้กับประชาชน แต่ปัญหาที่พบเป็นประจำคือการทะเลาะวิวาทของกลุ่มวัยรุ่น โดยเฉพาะในสถานที่จัดงานดนตรี งานมหรสพ เป็นปัญหาที่ชุมชนได้รับผลกระทบเป็นอย่างมาก การแก้ไขปัญหา คือการแจ้งเตือนให้ผู้ปกครองดูแลบุตรหลานของตน ประชาสัมพันธ์ให้ทราบถึงผลกระทบ ผลเสียหาย และโทษที่ได้รับจากการเกิดเหตุทะเลาะวิวาท การขอความร่วมมือไปยังผู้นำ การขอกำลังใจจาก ตำรวจ ผู้นำ อปพร. เพื่อระงับเหตุไม่ให้เกิดความ

รุนแรง แต่จะไม่ให้เกิดขึ้นเลยยังเป็นปัญหาที่ปัจจุบันไม่สามารถที่จะแก้ไขได้ ทั้งที่มีการร่วมมือกันหลายฝ่าย เป็นเรื่องที่ทางองค์การบริหารส่วนตำบลนาหว้าจะต้องหาวิธีที่จะแก้ไขปัญหาให้กับประชาชนต่อไปตามอำนาจหน้าที่ที่สามารถดำเนินการได้

๔.๔ ยาเสพติด

ปัญหายาเสพติดในชุมชนขององค์การบริหารส่วนตำบลนาหว้า จากการที่ทางสถานีตำรวจภูธรนาหว้าได้แจ้งให้กับองค์การบริหารส่วนตำบลนาหว้าทราบนั้นพบว่าในเขตองค์การบริหารส่วนตำบลนาหว้ามีผู้ที่ติดยาเสพติดแต่เมื่อเทียบกับพื้นที่อื่นถือว่าน้อย และยังไม่พบผู้ค้า เหตุผลก็เนื่องมาจากว่าได้รับความร่วมมือกับทางผู้นำ ประชาชน หน่วยงานขององค์การบริหารส่วนตำบลนาหว้าที่ช่วยสอดส่องดูแลอยู่เป็นประจำ การแก้ไขปัญหาขององค์การบริหารส่วนตำบลนาหว้าสามารถทำได้เฉพาะตามอำนาจหน้าที่เท่านั้น เช่น การณรงค์ การประชาสัมพันธ์ การแจ้งเบาะแส การฝึกอบรมให้ความรู้ ถ้านอกเหนือจากอำนาจหน้าที่ ก็เป็นเรื่องของอำเภอหรือตำรวจแล้วแต่กรณี ทั้งนี้ องค์การบริหารส่วนตำบลนาหว้าก็ได้ให้ความร่วมมือมาโดยตลอด

ตามที่องค์การบริหารส่วนตำบลนาหว้าตำบลนาหว้า ได้ดำเนินโครงการสำรวจข้อมูลพื้นฐานในเขตองค์การบริหารส่วนตำบลนาหว้าตำบลนาหว้า ประจำปีงบประมาณ พ.ศ. ๒๕๕๙ เพื่อนำผลการสำรวจมาพิจารณาแก้ไข ปัญหาที่เกิดขึ้นให้แก่ชุมชน ผลการสำรวจพบว่าประชาชนในเขตองค์การบริหารส่วนตำบลนาหว้าพบว่า ประชากรที่สูบบุหรี่ จำนวน ๓๐๐ คน ดื่มสุรา ๑๗๑ คน

๔.๕ การสังคมสงเคราะห์

องค์การบริหารส่วนตำบลนาหว้าได้ดำเนินการด้านสังคมสงเคราะห์ ดังนี้

- (๑) ดำเนินการจ่ายเบี้ยยังชีพให้กับผู้สูงอายุ ผู้พิการ และผู้ป่วยเอดส์
๒. รับลงทะเบียนและประสานโครงการเงินอุดหนุนเพื่อการเลี้ยงดูเด็กแรกเกิด
๓. ประสานการทำบัตรผู้พิการ
๔. ตั้งโครงการการจ้างนักเรียน/นักศึกษาทำงานช่วงปิดภาคเรียน
๕. ตั้งโครงการช่วยเหลือผู้ยากจน ยากไร้ รายได้น้อย และผู้ด้อยโอกาสไร้ที่พึ่ง
๖. ตั้งโครงการปรับปรุงซ่อมแซมบ้านคนจน

จำนวนข้อมูลผู้ได้รับการสงเคราะห์

ที่	ผู้ได้รับการสงเคราะห์	จำนวน (ราย)
๑	ผู้มีสิทธิได้รับเบี้ยยังชีพผู้สูงอายุ	๘๕๙๓
๒	ผู้มีสิทธิได้รับเบี้ยผู้พิการ	๑๙๙
๓	ผู้มีสิทธิรับเบี้ยยังชีพผู้ป่วยเอดส์	๑

ข้อมูลจากงานสวัสดิการและสังคมสงเคราะห์ เดือนมิถุนายน ๒๕๖๔

๕. ระบบบริการพื้นฐาน

ในเขตองค์การบริหารส่วนตำบลนาหว้ามีระบบบริการพื้นฐาน ดังนี้

๕.๑ การคมนาคมขนส่ง

๑. ในเขตองค์การบริหารส่วนตำบลนาหว้ามีเส้นทางคมนาคมในพื้นที่องค์การบริหารส่วนตำบลนาหว้าที่เป็นถนนคอนกรีตเสริมเหล็ก ร้อยละ ๗๐ เป้าหมายคือต้องการให้ได้มากกว่านี้หรือร้อยละ ๑๐๐ โดยผู้บริหารมีนโยบายที่จะดำเนินการก่อสร้างถนนคอนกรีตเสริมเหล็กทุกสาย ปัญหาคือ องค์การบริหารส่วนตำบลนาหว้าไม่สามารถดำเนินการได้เนื่องจากพื้นที่ยังไม่เป็นที่สาธารณะ จะดำเนินการได้ก็ต่อเมื่อต้องเป็นที่สาธารณะ
๒. เส้นทางคมนาคมที่ใช้ติดต่อในเขตองค์การบริหารส่วนตำบลนาหว้าและพื้นที่ใกล้เคียงมีดังนี้

๑.๑) ทางหลวงแผ่นดิน

- หมายเลข ๒๑๘๕ สายนาหว้า - อำเภออากาศอำนวย
- นพ ๔๐๒๙

๑.๒) สะพาน

- สะพานคอนกรีตที่อยู่ในความดูแล จำนวน ๕ แห่ง

๑.๓) ถนน

๑. ถนนคอนกรีตที่อยู่ในความดูแลของ องค์การบริหารส่วนตำบล

หมู่ที่	บ้าน	ความยาว (กม.)
๖	บ้านนาพระ	๐.๘๒
๗	บ้านตาล	๒.๐๗
๘	บ้านตาล	๑.๕๕
๙	บ้านตาล	๑.๙๑
๑๐	บ้านหนองบัว	๓.๒๑
๑๑	บ้านอุนยางคำ	๑.๒๖
๑๒	บ้านอุนยางคำ	๑.๒๓
๑๓	บ้านอุนยางคำ	๐.๖๕
๑๔	บ้านโนนห้วยแคน	๑.๒๔
๑๕	บ้านตาล	๑.๓๓
รวมระยะทาง		๑๕.๑๗

๒. ข้อมูลถนนดินถนนลูกรังภายในเขตรับผิดชอบ อบต.นาหว้า

หมู่ที่	บ้าน	จำนวนสายทาง (สาย)	ระยะทางรวม (กม.)
๖	บ้านนาพระ	๑๑	๒๐.๔๐
๗	บ้านตาล	๘	๗.๑๓
๘	บ้านตาล	๕	๔.๓๑
๙	บ้านตาล	๘	๑๒.๑๕
๑๐	บ้านหนองบัว	๗	๙.๐๐
๑๑	บ้านอุนยางคำ	๖	๑๕.๕๐
๑๒	บ้านอุนยางคำ	๘	๑๕.๑๕
๑๓	บ้านอุนยางคำ	๗	๒๐.๐๐
๑๔	บ้านโนนห้วยแคน	๕	๖.๙๐
๑๕	บ้านตาล	๑	.๒๕
รวม		๖๖	๑๑๐.๗๙๐

๕.๒ การไฟฟ้า

การขยายเขตไฟฟ้า ปัจจุบันมีไฟฟ้าใช้ทุกครัวเรือน คิดเป็น ๙๑ เปอร์เซ็นต์ ปัญหาคือไฟฟ้าส่องสว่างทางหรือที่สาธารณะยังไม่สามารถดำเนินการครอบคลุมพื้นที่ได้ทั้งหมด เนื่องจากพื้นที่ที่มีความต้องการให้ติดตั้งไฟฟ้าส่องสว่างนั้นยังไม่เป็นที่สาธารณะ องค์การบริหารส่วนตำบลนาหว้าจึงไม่สามารถดำเนินการได้เช่นเดียวกับถนน การแก้ปัญหาคือ ประสานความร่วมมือกันหลายๆ ฝ่าย เพื่อที่จะทำความเข้าใจกับประชาชนในพื้นที่และวิธีการที่จะดำเนินการแก้ไขอย่างไร ทั้งนี้ องค์การบริหารส่วนตำบลนาหว้าก็ได้ตั้งงบประมาณในส่วนนี้ไว้แล้ว และได้แจ้งประชาสัมพันธ์ให้ประชาชนได้รับทราบถึงเหตุผลเพื่อที่จะได้ช่วยกันแก้ไขปัญหาให้กับชุมชน ปัจจุบันในเขตองค์การบริหารส่วนตำบลนาหว้ามีไฟฟ้าใช้ ดังนี้

- (๑) จำนวนครัวเรือนที่ใช้ไฟฟ้า ๑,๒๐๗ หลังคาเรือน
- (๒) ไฟฟ้าสาธารณะ จำนวน ๗๕ จุด ครอบคลุมถนนทุกสายในเขตองค์การบริหารส่วนตำบลนาหว้า

๕.๓ การประปา

การประปา องค์การบริหารส่วนตำบลนาหว้ามี ประชาชนส่วนใหญ่ใช้บริการของ ประปาหมู่บ้าน สามารถให้บริการได้ครอบคลุมเกือบทุกหลังคา คิดเป็น ๓๐ เปอร์เซ็นต์ และมีน้ำใช้ตลอดทั้งปี ปัญหาคือ มีข้อร้องเรียนเรื่องน้ำประปาขุ่นบ่อยครั้ง สาเหตุเนื่องจากเป็นท่อประปาเก่าเกิดการตกตะกอนของน้ำ ปัจจุบันองค์การบริหารส่วนตำบลนาหว้ายังไม่ประสบปัญหาการขาดแคลนน้ำสามารถที่จะจัดหาน้ำดิบสำหรับผลิตประปาให้ชุมชนได้ การแก้ปัญหา คือ การลงพื้นที่ดำเนินการแก้ไขตามจุดที่เกิดปัญหาในทันที การพิจารณาโครงการต่างๆ

- (๑) จำนวนครัวเรือนที่ใช้น้ำประปา ๑,๐๗๙ หลังคาเรือน
- (๒) หน่วยงานเจ้าของกิจการประปา ของการประปาส่วนภูมิภาคจังหวัดนครพนม
- (๓) ปริมาณการใช้น้ำประปาเฉลี่ย ๖๐๐ ลบ.ม. ต่อวัน
- (๔) แหล่งน้ำดิบที่ใช้ผลิตน้ำประปาได้จากลำน้ำอูน
- (๕) ประปาหมู่บ้าน จำนวน ๖ จุด มีครัวเรือนที่ใช้น้ำ ๓๔๒ ครัวเรือน

ที่มา : กองช่าง

๕.๔ โทรศัพท์

- | | | | |
|---|-------|---|---------|
| (๑) จำนวนโทรศัพท์สาธารณะในเขตพื้นที่ | จำนวน | - | หมายเลข |
| (๒) จำนวนโทรศัพท์ส่วนบุคคล | จำนวน | - | หมายเลข |
| (๓) จำนวนชุมสายโทรศัพท์จำนวน | จำนวน | - | ชุมสาย |
| (๔) ที่ทำการไปรษณีย์โทรเลข | จำนวน | - | แห่ง |
| (๕) หอกระจายข่าวในพื้นที่ให้บริการได้ครอบคลุมร้อยละ ๑๐๐ ของพื้นที่ อบต.นาหว้า | | | |

๕.๕ ไปรษณีย์หรือการสื่อสารหรือการขนส่ง และวัสดุ ครุภัณฑ์

- (๑) มีไปรษณีย์ จำนวน - แห่ง ต้องใช้บริหารจากที่ทำการไปรษณีย์อำเภอนาหว้าให้บริการ เวลา ๐๘.๐๐ - ๑๖.๐๐ น. ในวันจันทร์ - เสาร์ (วันเสาร์ครึ่งวัน) หยุดวันอาทิตย์

๖. ระบบเศรษฐกิจ

๖.๑ การเกษตร

ประชากรในเขตองค์การบริหารส่วนตำบลนาหว้า ร้อยละ ๗๐ ประกอบอาชีพเกษตรกรรม ผลผลิตทางการเกษตรที่สำคัญ ได้แก่ ข้าว มันสำปะหลัง อ้อย ดังนี้

- อาชีพเกษตรกรรม	ร้อยละ	๗๐	ของจำนวนประชากรทั้งหมด
- อาชีพเลี้ยงสัตว์	ร้อยละ	๑๓	ของจำนวนประชากรทั้งหมด
- อาชีพรับจ้าง	ร้อยละ	๘	ของจำนวนประชากรทั้งหมด
- อาชีพค้าขาย	ร้อยละ	๙	ของจำนวนประชากรทั้งหมด

๖.๒ การประมง

(ในเขตองค์การบริหารส่วนตำบลนาหว้าไม่มีการประมง)

๖.๓ การปศุสัตว์

- เป็นการประกอบกิจการในลักษณะเลี้ยงในครัวเรือนเป็นอาชีพหลักและอาชีพเสริม เช่น การเลี้ยงไก่ เป็ด โค สุกร กระบือ จำนวนสัตว์ในพื้นที่โดยประมาณ ดังนี้

โค	๔๕๕	ตัว	กระบือ	๑๒๕	ตัว	สุกร	๖๐	ตัว
เป็ด	๕๒๑	ตัว	ไก่	๑๑๕	ตัว	อื่นๆ	๘๑๕	ตัว

๖.๔ การบริการ

โรงแรม	-	แห่ง
ร้านอาหาร	๔	แห่ง
โรงภาพยนตร์	-	แห่ง
สถานีขนส่ง	-	แห่ง (ท่ารถ ๑ แห่ง)
ร้านเกมส์	๓	แห่ง

๖.๕ การท่องเที่ยว

ในเขตองค์การบริหารส่วนตำบลนาหว้าไม่มีแหล่งท่องเที่ยว แต่ได้ส่งเสริมการท่องเที่ยวให้เกิดขึ้นในชุมชน เช่น การจัดงานประเพณีต่างๆ การจัดสร้างสวนสาธารณะสำหรับใช้พักผ่อนหย่อนใจ

๖.๖ อุตสาหกรรม

- จำนวนกิจการอุตสาหกรรมขนาดเล็ก (โรงสีขนาดเล็ก) จำนวน ๑๓ แห่ง (มีคณงานต่ำกว่า ๑๐ คน หรือมีทรัพย์สินถาวรที่เกิน ๑ ล้านบาท)

๗. การพาณิชย์และกลุ่มอาชีพ

การพาณิชย์

ธนาคาร	-	แห่ง	สถานีบริการน้ำมัน	๖	แห่ง
บริษัท	-	แห่ง	ศูนย์การค้า/ห้างสรรพสินค้า	-	แห่ง
ห้างหุ้นส่วนจำกัด	-	แห่ง	ตลาดสด	๑	แห่ง
ร้านค้าต่างๆ	๔๗	แห่ง	โรงฆ่าสัตว์	-	แห่ง

กลุ่มอาชีพ

มีกลุ่มอาชีพ จำนวน ๒ กลุ่ม

๑. กลุ่มผลิตปุ๋ย

๒. กลุ่มผ้าไหม

๖.๘ แรงงาน

จากการสำรวจข้อมูลพื้นฐานพบว่า ประชากรที่มีอายุ ๑๕ – ๖๐ ปี อยู่ในกำลังแรงงาน ร้อยละ ๙๕ เมื่อเทียบกับอัตราส่วนกับจังหวัด ร้อยละ ๗๓.๙๙ ซึ่งสูงกว่ามาก แต่ค่าแรงในพื้นที่ต่ำกว่าระดับจังหวัด โดยเฉพาะแรงงานด้านการเกษตร ประชากรอายุระหว่าง ๒๕ – ๕๐ ปี บางส่วน ไปรับจ้างทำงานนอกพื้นที่ รวมทั้งแรงงานที่ไปทำงานต่างประเทศ ปัญหาที่พบคือ ประชากรต้องไปทำงานนอกพื้นที่ในเมืองที่มีโรงงานอุตสาหกรรม บริษัท ห้างร้านใหญ่ๆ เพราะในพื้นที่ไม่มีโรงงานอุตสาหกรรมที่มีการจ้างแรงงานเยอะ เพราะพื้นที่ส่วนมากเป็นที่อยู่อาศัย ปัญหานี้ยังไม่สามารถแก้ไขได้

๗. ศาสนา ประเพณี วัฒนธรรม

๗.๑ การนับถือศาสนา

- ผู้ที่นับถือศาสนาพุทธ ร้อยละ ๙๘
 - วัด ๒ แห่ง
 - สำนักสงฆ์ ๑ แห่ง
- ผู้ที่นับถือศาสนาคริสต์ ร้อยละ ๒
 - สำนักคริสต์ ๑ แห่ง

๗.๒ ประเพณีและงานประจำปี

- ประเพณีวันขึ้นปีใหม่ ประมาณเดือน มกราคม
- ประเพณีทำบุญกลางบ้าน ประมาณเดือน พฤษภาคม
- ประเพณีวันสงกรานต์ ประมาณเดือน เมษายน
- ประเพณีลอยกระทง ประมาณเดือน ตุลาคม พฤศจิกายน
- ประเพณีวันเข้าพรรษา ออกพรรษา ประมาณเดือน กรกฎาคม ตุลาคม พฤศจิกายน

๗.๓ ภูมิปัญญาท้องถิ่น ภาษาถิ่น

ภูมิปัญญาท้องถิ่น ประชาชนในเขตองค์การบริหารส่วนตำบลนาหว้าได้อนุรักษ์ภูมิปัญญาท้องถิ่น ได้แก่ วิธีการทำเครื่องจักรสานใช้สำหรับในครัวเรือน วิธีการเลี้ยงไหมและการทอผ้าไหม วิธีการทอเสื่อจากต้นกก และวิธีการจับปลาธรรมชาติ

ภาษาถิ่น ส่วนมากร้อยละ ๙๐ % พูดภาษาอีสาน

๗.๔ สินค้าพื้นเมืองและของที่ระลึก

ประชาชนในเขตเทศบาลได้ผลิตของใช้พื้นเมืองขึ้นใช้ในครัวเรือนและเหลือเอาไว้จำหน่ายบ้าง ได้แก่ เสื่อที่ทอจากต้นกก ผ้าที่ทอจากผ้าฝ้ายและผ้าไหม เครื่องจักรสานที่ทำจากไม้ไผ่

๘. ทรัพยากรธรรมชาติ

๘.๑ น้ำ ที่ใช้ในการอุปโภค-บริโภค เป็นน้ำที่ได้จากน้ำฝน และน้ำดิบจากแม่น้ำชี (อยู่นอกเขต) ซึ่งจะต้องนำมาผ่านกระบวนการของระบบประปา สำหรับน้ำใต้ดินมีปริมาณน้อย ไม่สามารถนำขึ้นมาใช้ให้พอเพียงได้ และบางแห่งเค็มไม่สามารถใช้ดื่มและอุปโภคได้

๘.๒ ป่าไม้ พื้นป่าที่ส่วนใหญ่ร้อยละ ๙๐เป็นป่าเบญจพรรณที่เหลือ ร้อยละ ๑๐เป็นป่าบุ่งป่าทามริมลำน้ำอูน

๙. คุณภาพของทรัพยากรธรรมชาติ

ในพื้นที่ขององค์การบริหารส่วนตำบลนาหว้า ส่วนมากเป็นพื้นที่สำหรับเพาะปลูก ที่อยู่อาศัย ร้านค้า สถานประกอบการ ตามลำดับ และมีพื้นที่เพียงเล็กน้อยที่เป็นพื้นที่สาธารณะ ทรัพยากรธรรมชาติในพื้นที่ ก็ได้แก่ ดิน น้ำ ต้นไม้ อากาศที่ไม่มีมลพิษ น้ำในการเกษตรก็ต้องรอฤดูฝน มีแหล่งน้ำใช้ในการเกษตรไม่เพียงพอ ปัญหาคือยังไม่สามารถหาแหล่งน้ำสำหรับการเกษตรได้เพิ่มขึ้น เพราะพื้นที่ส่วนมากเป็นของประชาชน เอกชน ปัญหาด้านขยะ เมื่อชุมชนแออัดขยะก็มากขึ้น การแก้ไขปัญหา องค์การบริหารส่วนตำบลนาหว้าได้จัดทำโครงการเพื่อแก้ปัญหาให้กับประชาชนและเป็นไปตามความต้องการของประชาชน เช่น โครงการจัดหาถังขยะรองรับขยะให้ครอบคลุมทั้งพื้นที่ โครงการปลูกต้นไม้ในวันสำคัญต่างๆ ในพื้นที่ของตนเองและที่สาธารณะรวมทั้งปรับปรุงสภาพภูมิทัศน์ของเมืองให้ร่มรื่น สวยงาม ให้เป็นเมืองน่าอยู่ เป็นที่พักผ่อนหย่อนใจของประชาชน ฯลฯ

ส่วนที่ ๒

ยุทธศาสตร์การพัฒนาขององค์กรปกครองส่วนท้องถิ่น

๑. ความสัมพันธ์ระหว่างแผนพัฒนาระดับมหภาค

๑.๑ แผนยุทธศาสตร์ชาติ ๒๐ ปี

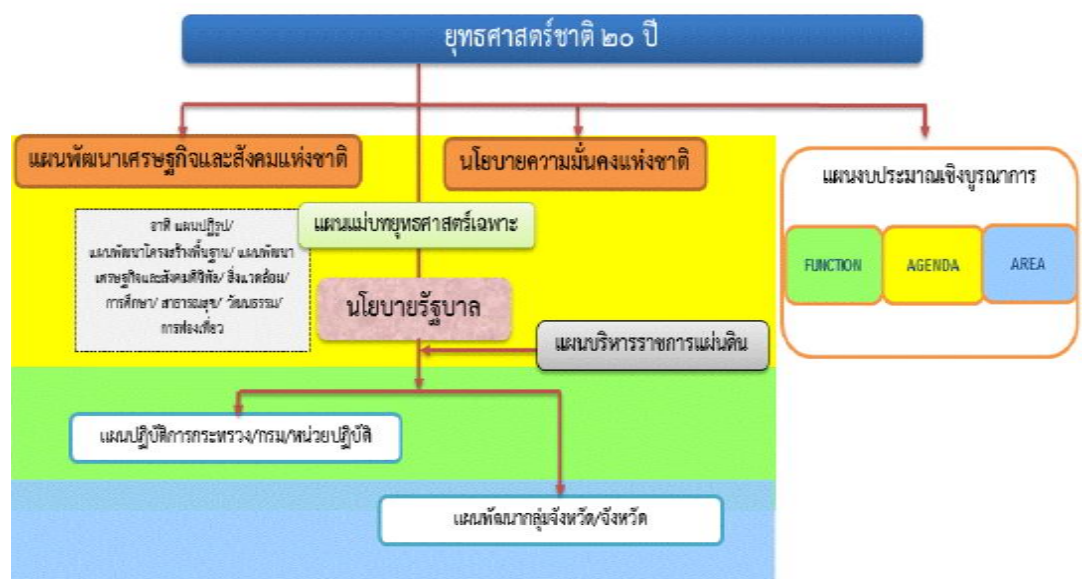
การจัดทำแผนพัฒนาท้องถิ่นสี่ปีขององค์การบริหารส่วนตำบลนาหว้ามีความสัมพันธ์กับแผนยุทธศาสตร์ชาติ ๒๐ ปี โดยมุ่งเน้นเพื่อขับเคลื่อนการพัฒนาประเทศไปสู่ความมั่นคง มั่งคั่ง และยั่งยืน โดยแผนยุทธศาสตร์ชาติ ๒๐ ปี ของประเทศไทยกำลังอยู่ระหว่างการการเสนอร่างกรอบยุทธศาสตร์ชาติต่อที่ประชุมคณะกรรมการจัดทำยุทธศาสตร์ชาติ ซึ่งขณะนี้อยู่ระหว่างการดำเนินการปรับปรุงร่างกรอบยุทธศาสตร์ชาติตามมติที่ประชุมคณะกรรมการจัดทำร่างยุทธศาสตร์ชาติ โดยร่างกรอบยุทธศาสตร์ชาติ ๒๐ ปี (พ.ศ. ๒๕๖๐ -๒๕๗๙) สรุปลงได้ ดังนี้

ยุทธศาสตร์ชาติ : กรอบการพัฒนาระยะยาว

เพื่อให้บรรลุวิสัยทัศน์
“ประเทศไทยมีความมั่นคง มั่งคั่ง ยั่งยืน เป็นประเทศพัฒนาแล้ว
ด้วยการพัฒนาตามปรัชญาของเศรษฐกิจพอเพียง”
 นำไปสู่การพัฒนาให้คนไทยมีความสุข
 และตอบสนองต่อการบรรลุ
 ซึ่งผลประโยชน์แห่งชาติ ในการที่จะพัฒนาคุณภาพชีวิต
 สร้างรายได้ระดับสูงเป็นประเทศพัฒนาแล้ว และสร้าง
 ความสุขของคนไทย **สังคมมีความมั่นคง เสมอภาคและ**
เป็นธรรม ประเทศสามารถแข่งขันได้ในระบบเศรษฐกิจ



ความเชื่อมโยงของยุทธศาสตร์ชาติกับแผนในระดับต่างๆ



แผนการปฏิรูปประเทศ

1. ด้านการเมือง	ประชาชนมีความเข้าใจที่ถูกต้องเกี่ยวกับการปกครองในระบอบประชาธิปไตยอันมีพระมหากษัตริย์ทรงเป็นประมุข รู้จักยอมรับความเห็นที่แตกต่าง พรรคการเมืองดำเนินกิจกรรมโดยเปิดเผยตรวจสอบได้ นักการเมืองปฏิบัติหน้าที่ด้วยความซื่อสัตย์สุจริต และแก้ไขปัญหาความขัดแย้งทางการเมืองโดยสันติวิธี
2. ด้านการบริหารราชการ	องค์กรภาครัฐเปิดกว้างและเชื่อมโยงข้อมูลกัน กะทัดรัดแต่แข็งแกร่ง ทำงานเพื่อประชาชนโดยเชิงพื้นที่เป็นหลัก จัดระบบบริหารและบริการให้เป็นดิจิทัล จัดระบบบุคลากรให้มีมาตรฐานกลาง มีคุณธรรมและจริยธรรม และสร้างวัฒนธรรมต่อต้านการทุจริต
3. ด้านกฎหมาย	ให้กฎหมายดีและเป็นธรรมสอดคล้องกับหลักนิติธรรมเป็นเครื่องมือส่งเสริมการพัฒนาเศรษฐกิจและสังคม ประชาชนมีส่วนร่วมในการควบคุมการกฎหมายอย่างเหมาะสม มีความรู้ความเข้าใจและสามารถเข้าถึงกฎหมายได้โดยง่าย และมีกระบวนการบังคับใช้กฎหมายอย่างถูกต้องและเป็นธรรม
4. ด้านยุติธรรม	ให้ทุกขั้นตอนมีการกำหนดระยะเวลาที่ชัดเจน มีกลไกช่วยเหลือประชาชนโดยเสมอภาค บังคับการตามกฎหมายอย่างเคร่งครัด พัฒนาระบบสอบสวนคดีอาญาที่มีการตรวจสอบและถ่วงดุล ระบบนิติวิทยาศาสตร์มาตรฐาน และกระบวนการยุติธรรมมีประสิทธิภาพเอื้อต่อการแข่งขันของประเทศ
5. ด้านเศรษฐกิจ	มีผลิตภาพและความสามารถในการแข่งขันในระดับประเทศสูงขึ้น มีการเติบโตอย่างครอบคลุมทุกภาคส่วนอย่างยั่งยืน มุ่งเน้นการใช้ระบบมาตรฐานและนวัตกรรมในการพัฒนาเศรษฐกิจของประเทศ ลดความเหลื่อมล้ำทางเศรษฐกิจของประชาชน และสถาบันทางเศรษฐกิจมีสมรรถนะสูงขึ้น
6. ด้านทรัพยากรธรรมชาติและสิ่งแวดล้อม	ทรัพยากรธรรมชาติและสิ่งแวดล้อมได้รับการรักษาฟื้นฟูและยั่งยืนเป็นรากฐานในการพัฒนาประเทศ สร้างความสมดุลระหว่างการพัฒนาอนุรักษ์และการใช้ประโยชน์ ทั้งทรัพยากรทางบก (ป่าไม้และสัตว์ป่า ดิน แร่) ทางน้ำ ทางทะเลและชายฝั่ง ความหลากหลายทางชีวภาพ และสิ่งแวดล้อม
7. ด้านสาธารณสุข	ระบบบริการปฐมภูมิมีความครอบคลุม ระบบสุขภาพของประเทศมีเอกภาพ กระจายอำนาจและความรับผิดชอบให้แต่ละพื้นที่ และประชาชนไทยมีสุขภาพและคุณภาพชีวิตที่ดีบนหลักการสร้างนำซ่อม และผู้ที่เกี่ยวข้องในประเทศไทยมีเอกภาพเท่าเทียมในการเข้าถึงบริการสาธารณสุขที่จำเป็น
8. ด้านสื่อสารมวลชน เทคโนโลยีสารสนเทศ	คุณภาพระหว่างเสรีภาพของการทำหน้าที่ของสื่อบนความรับผิดชอบต่อสังคมกับที่มีความชอบธรรม และการใช้พื้นที่ดิจิทัลเพื่อการสื่อสารอย่างมีจรรยาบรรณ การรับรู้ของประชาชน และสื่อเป็นโรงเรียนของสังคม ในการให้ความรู้แก่ประชาชน ปลุกฝังวัฒนธรรมของชาติ และปลูกฝังทัศนคติที่ดี
9. ด้านสังคม	คนไทยมีหลักประกันทางรายได้ที่เพียงพอต่อการดำรงชีวิตอย่างมีคุณภาพ ปรับเปลี่ยนพฤติกรรมไปสู่การมีจิตสาธารณะเพิ่มขึ้น สังคมแห่งโอกาสและไม่แบ่งแยก ภาครัฐมีข้อมูลและสารสนเทศด้านสังคมที่บูรณาการ และให้ชุมชนท้องถิ่นมีความเข้มแข็งสามารถบริหารจัดการชุมชนได้ด้วยตนเอง
10. ด้านพลังงาน	ปรับปรุงโครงสร้างการบริหารจัดการเพื่อสร้างความเชื่อมั่นและการยอมรับของประชาชน ส่งเสริมด้านเทคโนโลยีและการมีส่วนร่วมของประชาชน ให้การบริหารจัดการด้านพลังงานมีธรรมาภิบาล มีการลงทุนโครงสร้างพื้นฐานพลังงาน และการลงทุนในอุตสาหกรรมที่เกี่ยวข้องกับด้านพลังงาน
11. ด้านป้องกัน การทุจริต	มีมาตรการควบคุม กำกับ ติดตาม การบริหารจัดการของหน่วยงานภาครัฐและภาคเอกชน มีการเปิดเผยข้อมูลข่าวสารภาครัฐสามารถเข้าถึงและตรวจสอบได้ ยกระดับการบังคับใช้มาตรการทางวินัย มาตรการทางปกครอง เพื่อให้ประเทศไทยปลอดทุจริต

๑. ความเป็นมา

คณะรัฐมนตรีได้มีมติเมื่อวันที่ ๓๐ มิถุนายน ๒๕๕๘ เห็นชอบให้มีการจัดตั้งคณะกรรมการจัดทำยุทธศาสตร์ชาติ มีอำนาจหน้าที่ในการจัดทำร่างยุทธศาสตร์ชาติระยะ ๒๐ ปี เพื่อใช้ในการขับเคลื่อนการพัฒนาประเทศสู่ความมั่นคง มั่งคั่ง และยั่งยืน และให้เสนอร่างยุทธศาสตร์ชาติระยะ ๒๐ ปี ให้คณะรัฐมนตรีพิจารณาให้ความเห็นชอบเพื่อใช้เป็นกรอบในการดำเนินงานในระยะที่ ๒ ของรัฐบาล (ปี ๒๕๕๘ - ๒๕๕๙) และกรอบการปฏิรูปในระยะที่ ๓ (ปี ๒๕๖๐ เป็นต้นไป) คณะกรรมการจัดทำยุทธศาสตร์ชาติได้แต่งตั้งคณะอนุกรรมการ ๒ คณะ ได้แก่ (๑) คณะอนุกรรมการจัดทำยุทธศาสตร์และกรอบการปฏิรูป เพื่อจัดทำร่างกรอบยุทธศาสตร์ชาติระยะ ๒๐ ปี และ (๒) คณะอนุกรรมการจัดทำแผนปฏิบัติการตามแนวทางการปฏิรูปประเทศเพื่อจัดทำร่างแผนปฏิบัติการตามแนวทางการปฏิรูปประเทศ (Roadmap) ภายใต้อายุทธศาสตร์ชาติระยะ ๒๐ ปี

คณะอนุกรรมการจัดทำยุทธศาสตร์และกรอบการปฏิรูปได้ดำเนินการยกร่างกรอบยุทธศาสตร์ชาติระยะ ๒๐ ปี ตามแนวทางที่คณะรัฐมนตรีกำหนด โดยได้มีการนำความคิดเห็นและข้อเสนอแนะจากกรรมการจัดทำยุทธศาสตร์ชาติที่มาจากหลายภาคส่วน ได้แก่ ภาครัฐ ภาคเอกชน ภาคการเมือง และ นักวิชาการ รวมถึงได้พิจารณานำข้อคิดเห็นจากสภาพัฒนาการแห่งชาติ และความคิดเห็นจากภาคประชาชนมาเป็นข้อมูลในการยกร่างยุทธศาสตร์ชาติด้วย และได้นำเสนอร่างกรอบยุทธศาสตร์ชาติระยะ ๒๐ ปี ต่อที่ประชุมคณะกรรมการจัดทำยุทธศาสตร์ชาติ ซึ่งขณะนี้อยู่ระหว่างการดำเนินการปรับปรุงร่างกรอบยุทธศาสตร์ชาติตามมติที่ประชุมคณะกรรมการจัดทำยุทธศาสตร์ชาติ

ในการดำเนินการขั้นต่อไป คณะกรรมการจัดทำยุทธศาสตร์ชาติจะนำเสนอร่างกรอบยุทธศาสตร์ชาติเพื่อขอความเห็นชอบจากคณะรัฐมนตรีและจะได้มีการรับฟังความคิดเห็นจากประชาชน ก่อนที่จะนำเสนอต่อสภานิติบัญญัติแห่งชาติ ให้ความเห็นชอบกรอบยุทธศาสตร์ชาติมาใช้เป็นกรอบในการกำหนดทิศทางในการบริหารประเทศภายในเดือนตุลาคม ๒๕๕๙ ซึ่งเป็นช่วงเวลาของการประกาศใช้แผนพัฒนาเศรษฐกิจและสังคมแห่งชาติ ฉบับที่ ๑๒ (ตุลาคม ๒๕๕๙ - กันยายน ๒๕๖๔) นอกจากนี้หน่วยงานต่างๆ จะได้นำแผนพัฒนาเศรษฐกิจและสังคมแห่งชาติ ซึ่งเป็นแผนระยะ ๕ ปี มาถ่ายทอดลงสู่แผนปฏิบัติการระดับกระทรวงและแผนพัฒนารายสาขาในระหว่างที่กลไกการจัดทำยุทธศาสตร์ชาติตามร่างรัฐธรรมนูญฉบับใหม่อยู่ระหว่างการดำเนินการ ซึ่งคาดว่าจะดำเนินการแล้วเสร็จภายในเดือนกรกฎาคม ๒๕๖๐

๑.๑.๒. สาระสำคัญ

๒.๑ สภาพแวดล้อม

ในช่วงทศวรรษที่ผ่านมา กระแสการเปลี่ยนแปลงที่เกิดขึ้นในโลกเป็นไปอย่างรวดเร็วและในหลากหลายมิติทำให้ภูมิทัศน์ของโลกเปลี่ยนแปลงไปอย่างมีนัยสำคัญ โดยก่อให้เกิดโอกาสทั้งในด้านเศรษฐกิจ สังคม สิ่งแวดล้อม เทคโนโลยี และการเมืองของประเทศไทยแต่ขณะเดียวกันท่ามกลางความเปลี่ยนแปลงในด้านต่างๆ ก็มีปัจจัยเสี่ยงและภัยคุกคามที่ต้องบริหารจัดการด้วยความยากลำบากมากขึ้น กระแสทุนนิยมและการเปลี่ยนแปลงภูมิทัศน์เศรษฐกิจของโลกได้ส่งผลให้โครงสร้างเศรษฐกิจของประเทศไทยซึ่งเดิมมีโครงสร้างเศรษฐกิจในระบบ “เกษตรแบบพึ่งตนเอง” ต้องปรับตัวและเปลี่ยนไปเป็นระบบเศรษฐกิจที่ “พึ่งพาอุตสาหกรรมและการส่งออก” การพัฒนาในภาคเกษตรล่าช้ากว่าฐานการผลิตอื่นๆ ที่อาศัยเทคโนโลยีสมัยใหม่มากขึ้นตามลำดับ

โดยเฉพาะอย่างยิ่งภายใต้อิทธิพลของกระแสโลกาภิวัตน์และความก้าวหน้าอย่างรวดเร็วของเทคโนโลยีสารสนเทศ จึงมีปัญหาคอขวดหรือความเหลื่อมล้ำทางด้านรายได้ระหว่างภาคการเกษตรกับภาคอุตสาหกรรมและระหว่างสังคมในเมืองและชนบทขยายวงกว้างขึ้น และปัญหาคอขวดกระจุกตัวในกลุ่มเกษตรกรรายย่อยและในภาคชนบทรวมทั้งโอกาสในการเข้าถึงข้อมูลข่าวสาร องค์กรความรู้ แหล่งทุน และบริการทางสังคมที่มีคุณภาพสำหรับประชาชนที่อยู่ในพื้นที่ห่างไกลก็มีไม่มากนัก ในขณะที่การใช้เทคโนโลยีในภาคอุตสาหกรรมและบริการเองก็นับว่ายังอยู่ในกลุ่มประเทศที่ใช้เทคโนโลยีในระดับกลางๆ ซึ่งส่วนใหญ่ไม่สามารถพัฒนาได้เองภายในประเทศ ต้องนำเข้าจากต่างประเทศ โดยรวม

ประเทศไทยจึงยังใช้วัตถุดิบและแรงงานเข้มข้นในการเป็นจุดแข็งในการแข่งขันและขับเคลื่อนการเจริญเติบโตนอกจากนั้น ในอีกด้านหนึ่งการเปลี่ยนแปลงภูมิทัศน์ของโลกและแรงขับเคลื่อนของเทคโนโลยีสมัยใหม่รวมทั้งความเชื่อมโยงอย่างใกล้ชิดของสังคมโลกได้ทำให้เกิดภัยคุกคามและความเสี่ยงด้านอื่นๆ ที่ซับซ้อนขึ้น อาทิ การก่อการร้าย โรคระบาด เครือข่ายยาเสพติดข้ามชาติ และการก่อการร้าย อาชญากรรมข้ามชาติในรูปแบบต่างๆ ขณะที่การเปลี่ยนแปลงภูมิอากาศโลกก็มีความผันผวนรุนแรงขึ้น ซึ่งล้วนแล้วเป็นความเสี่ยงในการดำรงชีวิตของประชาชน การบริหารจัดการทางธุรกิจ และการบริหารราชการแผ่นดินของภาครัฐ

นอกจากนั้นในช่วงต้นศตวรรษที่ ๒๑ กระแสโลกาภิวัตน์ได้ทำให้ภูมิทัศน์ทางด้านเศรษฐกิจและสังคมของโลกเปลี่ยนแปลงจากเศรษฐกิจสังคมอุตสาหกรรมมุ่งสู่เศรษฐกิจสังคมดิจิทัล ในขณะที่โอกาสทางเศรษฐกิจขยายเพิ่มขึ้น แต่ช่องว่างทางสังคมก็ยิ่งกว้างขึ้นรวมถึงช่องว่างทางดิจิทัล (digital divide) ถ้าหากไม่สามารถลดลงก็จะยิ่งทำให้ความเหลื่อมล้ำทางรายได้และโอกาสทางเศรษฐกิจและสังคมมีความแตกต่างมากขึ้น ประกอบกับในอนาคต ๒๐ ปีข้างหน้าสภาพแวดล้อมทั้งภายในและภายนอกประเทศจะมีการเปลี่ยนแปลงอย่างมีนัยสำคัญในทุกมิติ เงื่อนไขภายนอกที่สำคัญต่อการพัฒนาประเทศไทยในอนาคต ได้แก่ กระแสโลกาภิวัตน์ที่เข้มข้นขึ้นอย่างต่อเนื่องและมีความเสี่ยงและท้าทายต่อการปรับตัวมากขึ้นจากการเคลื่อนย้ายอย่างเสรีและรวดเร็วของผู้คน เงินทุน ข้อมูลข่าวสารองค์ความรู้และเทคโนโลยี และสินค้าและบริการ ขณะเดียวกันการรวมกลุ่มเศรษฐกิจในภูมิภาคนำไปสู่ความเชื่อมโยงทุกระบบในขณะที่ศูนย์รวมอำนาจทางเศรษฐกิจโลกเคลื่อนย้ายมาสู่เอเชียภายใต้สภาพแวดล้อมทางเศรษฐกิจโลกซึ่งในช่วงระยะ ๑๐ ปีข้างหน้าจะยังคงได้รับผลกระทบจากปัจจัยสำคัญหลายประการทั้งปัญหาต่อเนื่องจากวิกฤติการณ์ทางเศรษฐกิจโลกในช่วงปี ๒๕๕๑ - ๒๕๕๒ และวิกฤติการณ์ในกลุ่มประเทศยูโรโซนที่ทำให้ระดับหนี้สาธารณะในประเทศต่างๆ เพิ่มสูงขึ้นและกลายเป็นความเสี่ยงต่อความยั่งยืนทางการคลัง ขณะที่จะมีผลพวงต่อเนื่องจากการดำเนินมาตรการขยายปริมาณเงินขนาดใหญ่ในสหรัฐอเมริกา ยุโรป และญี่ปุ่น ซึ่งเป็นความเสี่ยงให้เกิดภาวะเงินเฟ้อได้เมื่อเศรษฐกิจฟื้นตัวเต็มที่ รวมทั้งอาจจะมีความผันผวนของการเคลื่อนย้ายเงินทุนระหว่างประเทศ นอกจากนี้การพัฒนาด้านเทคโนโลยีสารสนเทศเข้าสู่จุดอิ่มตัวมากขึ้น ขณะที่การพัฒนาเทคโนโลยีใหม่ที่จะช่วยให้ประสิทธิภาพการผลิตของโลกเพิ่มขึ้นขนานใหญ่และเป็นวงกว้าง เช่นที่เคยเกิดขึ้นในช่วงการปฏิวัติอุตสาหกรรมยังไม่มีแนวโน้มการก่อตัวที่ชัดเจน แต่ก็มีแนวโน้มของการพัฒนาเทคโนโลยีในรูปแบบใหม่ๆ ที่จะเปิดโอกาสสำหรับการพัฒนาเศรษฐกิจรูปแบบใหม่ๆ ซึ่งภายใต้เงื่อนไขดังกล่าว เศรษฐกิจโลกในช่วง ๑๐ ปีข้างหน้ามีแนวโน้มที่จะขยายตัวต่ำกว่าเฉลี่ยร้อยละ ๕.๑ ในช่วง ๕ ปีก่อนวิกฤติเศรษฐกิจโลก (๒๕๔๖ - ๒๕๕๐) สถานการณ์ที่ตลาดโลกขยายตัวช้า แต่ประเทศต่างๆ ขยายกำลังการผลิตเพื่อยกระดับศักยภาพการผลิต

การแข่งขันในตลาดโลกจะมีความรุนแรงขึ้น ขณะเดียวกันการลดลงของประชากรไทยในระยะ ๑๐ - ๑๕ ปี ข้างหน้า จะทำให้ขนาดของตลาดในประเทศขยายตัวช้าลง เงื่อนไขดังกล่าวเป็นความเสี่ยงสำหรับอนาคตของเศรษฐกิจไทยในระยะยาวหากประเทศไทยไม่เร่งปรับโครงสร้างเพื่อแก้ปัญหาจุดอ่อนและเสริมจุดแข็งให้สัมฤทธิ์ผล

ในด้านความมั่นคงของโลกก็กำลังก้าวเข้าสู่ช่วงเปลี่ยนผ่านที่สำคัญจากการปรับดุลอำนาจของสหรัฐฯ เพื่อพยายามคงบทบาทผู้นำโลกและเพื่อคานอิทธิพลและบทบาทของจีนและรัสเซียที่เพิ่มมากขึ้นในเอเชียและยุโรปนั้น น่าจะมีผลทำให้บรรยากาศด้านความมั่นคงของโลกในช่วงปี ๒๕๖๐ - ปี ๒๕๗๙ มีลักษณะผสมผสานกันทั้งความร่วมมือและความขัดแย้ง โดยขึ้นอยู่กับปัจจัยผลประโยชน์แห่งชาติทั้งในระดับทวีปและพหุภาคีเป็นองค์ประกอบสำคัญ ในการกำหนดนโยบายของประเทศและกลุ่มประเทศ สำหรับการเปลี่ยนแปลงด้านเทคโนโลยีอย่างรวดเร็วจะเป็นเงื่อนไขสำคัญสำหรับอนาคตของโลกและประเทศไทยเช่นกัน โดยเฉพาะอย่างยิ่งเทคโนโลยีสมัยใหม่ที่เป็นอัจฉริยะจะกระทบการดำรงชีวิตของคนและทำให้เกิดธุรกิจรูปแบบใหม่ รวมทั้งเกิดการเชื่อมต่อและการบรรจบกันของเทคโนโลยีก้าวหน้า อุตสาหกรรม และผลิตภัณฑ์ ซึ่งประเทศไทยจะต้องลงทุนด้านทรัพยากรมนุษย์และการวิจัยให้สามารถพัฒนาเทคโนโลยีสมัยใหม่ได้ เงื่อนไขการผลิตและการบริโภคที่เป็นมิตรกับสิ่งแวดล้อมก็จะเป็นเกณฑ์มาตรฐานที่กดดันให้ประเทศไทยต้อง

ปรับเปลี่ยนไปสู่สังคมสีเขียวโดยการพัฒนาและนาเทคโนโลยีสีเขียวมาใช้ก็จะมีส่วนสำคัญ และช่วยแก้ปัญหาการลดลงของทรัพยากรต่างๆ รวมทั้งน้ำมัน ซึ่งแม้ราคาจะลดลงแต่มีผลกระทบต่อสภาพแวดล้อม จึงต้องผลักดันให้มุ่งสู่การผลิตพลังงานทดแทนในรูปแบบต่างๆ รวมทั้งพืชพลังงานที่อาจจะส่งผลกระทบต่อความมั่นคงทางอาหารของโลก

นอกจากนั้น ยังมีข้อจำกัดและความเสี่ยงสำคัญจากการเข้าสู่สังคมสูงวัยของโลกและภาวะภูมิอากาศเปลี่ยนแปลงผันผวนและภาวะโลกร้อน ทั้งนี้โครงสร้างประชากรโลกที่เข้าสู่สังคมสูงวัย แม้จะส่งผลให้เกิดโอกาสทางธุรกิจใหม่ๆ แต่มีความเสี่ยงให้เกิดการแย่งชิงแรงงานและเงินทุน รวมทั้งมีแรงกดดันต่อการใช้จ่ายงบประมาณด้านสวัสดิการและสาธารณสุขเพิ่มขึ้นในหลายๆ ประเทศกลายเป็นความเสี่ยงด้านการคลังที่สำคัญ สำหรับ ภาวะโลกร้อนและการเปลี่ยนแปลงสภาวะภูมิอากาศที่ผันผวนก่อให้เกิดภัยธรรมชาติที่ทวีความรุนแรงมากขึ้นนั้น กัดดันให้ต้องมีการปรับเปลี่ยนรูปแบบการดำเนินธุรกิจ การดำรงชีวิต การผลิตและการบริโภคที่เป็นมิตรต่อสิ่งแวดล้อมมากขึ้น ในขณะที่ความพยายามในการกระจายความเจริญและการพัฒนาให้มีความทั่วถึงมากขึ้น ประกอบกับจำนวนประชากรที่เพิ่มขึ้นจะส่งผลให้ความเป็นเมืองเติบโตอย่างต่อเนื่อง ตามมาด้วยการมีข้อกำหนดของรูปแบบและกฎเกณฑ์ที่เกี่ยวข้องกับลักษณะการใช้พื้นที่ และความเป็นมิตรต่อสิ่งแวดล้อม ภายใต้เงื่อนไขการเปลี่ยนแปลงดังกล่าว การยึดถือหลักการบริหารจัดการที่ดีทั้งในภาครัฐและภาคธุรกิจเอกชน การใช้ระบอบประชาธิปไตย และการปฏิบัติให้เป็นไปตามสิทธิมนุษยชนจะเข้มข้นมากขึ้น

สำหรับสถานการณ์และสภาพแวดล้อมภายในประเทศไทยนั้น ผลของการพัฒนาตั้งแต่อดีตถึงปัจจุบันทำให้ประเทศไทยมีระดับการพัฒนาที่สูงขึ้นตามลำดับ โดยถูกจัดอยู่ในกลุ่มประเทศระดับรายได้ปานกลางมาตั้งแต่ปี ๒๕๓๑ และได้ขยับสูงขึ้นมาอยู่ในกลุ่มบนของกลุ่มประเทศระดับรายได้ปานกลางตั้งแต่ปี ๒๕๕๓ และล่าสุดในปี ๒๕๕๗ รายได้ประชาชาติต่อหัวเพิ่มขึ้นเป็น ๕,๗๓๙.๒ ดอลลาร์ สหรัฐ. ต่อปีฐานการผลิตและบริการหลากหลายขึ้น ฐานการส่งออกสินค้าอุตสาหกรรมใหญ่ขึ้นมาก หลายสาขาการผลิตและบริการสามารถแข่งขันและส่วนแบ่งในตลาดโลกสูงขึ้นและสร้างรายได้เงินตราต่างประเทศในระดับสูง อาทิ กลุ่มยานยนต์ อิเล็กทรอนิกส์และเครื่องใช้ไฟฟ้า อุตสาหกรรมอาหาร สินค้าเกษตร การท่องเที่ยว และบริการด้านสุขภาพ ฐานเศรษฐกิจที่ใหญ่ขึ้นส่งผลให้การจ้างงานเพิ่มขึ้นเป็น ๓๘.๑ ล้านคนจากประชากรวัยแรงงาน ๓๘.๖ ล้านคน อัตราการว่างงานเฉลี่ยไม่ถึงร้อยละ ๑ ปัญหาความยากจนจึงลดลงตามลำดับจากร้อยละ ๒๐.๐ ในปี ๒๕๕๐ เป็นร้อยละ ๑๐.๙ ในปี ๒๕๕๖ คุณภาพชีวิตดีขึ้นในทุกกระดับ โอกาสการได้รับการศึกษา บริการสาธารณสุข บริการสาธารณะและโครงสร้างพื้นฐานต่างๆ และการคุ้มครองทางสังคม อื่นๆ รวมถึงการเข้าถึงทรัพยากรต่างๆ มีความครอบคลุมและมีคุณภาพดีขึ้นตามลำดับ ในขณะที่เดียวกันประเทศไทยก็มีความเป็นสากลมากขึ้น ความร่วมมือระหว่างประเทศไทยกับนานาชาติทั้งในรูปของทวิภาคีและพหุภาคีเพื่อเป็นกลไกและช่องทางในการสนับสนุนการพัฒนาเศรษฐกิจ สังคม และการเมืองของประเทศก็มีความก้าวหน้าไปมาก รวมทั้งกรอบความร่วมมือที่ช่วยทำให้ประเทศไทยสามารถยกระดับมาตรฐานต่างๆ ไปสู่ระดับสากลก็มีความคืบหน้ามากขึ้น

นอกจากนั้น ประสบการณ์ในช่วงวิกฤตเศรษฐกิจและการเงินในปี ๒๕๔๐ - ๒๕๔๑ ได้ส่งผลให้ภาครัฐและภาคเอกชนปรับตัวในการบริหารความเสี่ยงและสร้างภูมิคุ้มกัน ให้ดีขึ้นตามแนวคิดการบริหารจัดการที่ดีอันได้แก่ การดำเนินการที่มีประสิทธิภาพ โปร่งใส รับผิดชอบและตรวจสอบได้อย่างเป็นระบบดีขึ้น มีการกำกับดูแลวินัยทางการเงิน การคลังที่กำหนดกรอบของความยั่งยืนทางการคลังเป็นแนวปฏิบัติที่ดีขึ้นและฐานะการคลังมีความมั่นคงมากขึ้น และฐานะเงินสำรองระหว่างประเทศอยู่ในระดับสูง มีการปรับปรุงในเรื่องกฎหมาย กฎระเบียบต่างๆ ให้มีการดำเนินการอย่างเป็นระบบมากขึ้น มีการสร้างความเป็นธรรมให้กับกลุ่มต่างๆ สามารถคุ้มครองผู้บริโภคและประชาชนจากการถูกเอาเปรียบได้ดีขึ้น ช่วยสร้างบรรยากาศของการแข่งขันในตลาด และสนับสนุนให้การดำเนินธุรกิจในประเทศไทยมีความสะดวกคล่องตัวมากขึ้น

แต่ประเทศไทยก็ยังมีจุดอ่อนในเชิงโครงสร้างหลายด้านทั้งทางเศรษฐกิจ สังคม และการเมือง จุดอ่อนสำคัญของประเทศไทยได้แก่ โครงสร้างประชากรสูงอายุมากขึ้นตามลำดับ แต่คุณภาพคนโดยเฉลี่ยยังต่ำและการออมไม่เพียงพอ ประเทศขาดแคลนแรงงานทั้งในกลุ่มทักษะฝีมือสูงและกลุ่มทักษะฝีมือระดับล่าง ผลผลิตภาพแรงงานโดยเฉลี่ยยังต่ำ ทั้งระบบเศรษฐกิจมีผลิตภาพการผลิตรวมต่ำ ต้องอาศัยการเพิ่มปริมาณเป็นแรงขับเคลื่อนหลัก ขณะที่โครงสร้างเศรษฐกิจมีสัดส่วนภาคการค้าระหว่างประเทศต่อขนาดของเศรษฐกิจสูงกว่าเศรษฐกิจภายในประเทศมาก จึงมีความอ่อนไหวและผันผวนตามปัจจัยภายนอกเป็นสำคัญ ฐานการผลิตเกษตรและบริการมีผลิตภาพการผลิตต่ำ โดยที่การใช้องค์ความรู้ เทคโนโลยี และนวัตกรรมเพื่อการเพิ่มมูลค่ายังมีน้อย การลงทุนเพื่อการวิจัยและพัฒนาอย่างไม่เพียงพอ การวิจัยที่ดำเนินการไปแล้วไม่ถูกนำมาใช้ให้เกิดประโยชน์เชิงเศรษฐกิจและสังคมได้อย่างคุ้มค่า การพัฒนานวัตกรรมมีน้อย สำหรับการดำเนินงานและการบริหารจัดการภาครัฐก็ยังขาดการบูรณาการจึงสิ้นเปลืองงบประมาณ การดำเนินงานเพื่อพัฒนามักขาดความต่อเนื่องประสิทธิภาพต่ำ ขาดความโปร่งใส และขาดความรับผิดชอบ ขณะที่ปัญหาคอร์รัปชันมีเป็นวงกว้าง การพัฒนาโครงสร้างพื้นฐานและระบบโลจิสติกส์รวมทั้งการบริหารจัดการน้ำยังไม่เป็นระบบโครงข่ายที่สมบูรณ์และล่าช้า การบังคับใช้กฎหมายยังขาดประสิทธิผล และกฎระเบียบต่างๆ ล้าสมัยไม่ทันกับการเปลี่ยนแปลง คนไทยยังมีปัญหาด้านคุณธรรมจริยธรรม ไม่เคารพสิทธิผู้อื่นและไม่ยึดผลประโยชน์ส่วนรวมเป็นสำคัญขณะที่ความเหลื่อมล้ำและความแตกแยกในสังคมไทยยัง

เป็นปัญหาที่ท้าทายมาก รวมทั้งปัญหาในด้านทรัพยากรธรรมชาติและสิ่งแวดล้อมที่เผชิญกับภาวะขยะล้นเมืองและสิ่งแวดล้อมเสื่อมโทรมลงในทุกด้าน

ทั้งนี้ ปัจจัยและเงื่อนไขภายในประเทศที่จะส่งผลกระทบต่ออนาคตการพัฒนาประเทศไทยที่สำคัญ ได้แก่ การเปลี่ยนแปลงโครงสร้างประชากรผู้สูงอายุน้อยลงอย่างสมบูรณ์ ในระยะเวลา ๒๐ ปีต่อจากนี้ไป จะมีนัยยะที่สำคัญยิ่งต่อการพัฒนาประเทศ กำลังคนในวัยเด็กและวัยแรงงานจะลดลง ผู้สูงอายุจะเพิ่มขึ้นอย่างรวดเร็วส่งผลกระทบต่อศักยภาพทางเศรษฐกิจของประเทศ รูปแบบการใช้จ่ายการลงทุนและการออม ตลอดจนค่าใช้จ่ายด้านสุขภาพ ความมั่นคงทางสังคม และคุณภาพชีวิตผู้สูงอายุ ขณะเดียวกันประเทศไทยก็เผชิญกับข้อจำกัดด้านทรัพยากร ทั้งด้านแรงงานและทรัพยากรธรรมชาติที่มีนัยยะต่อต้นทุนการผลิตและสภาพแวดล้อมความเป็นอยู่ของประชาชนนอกจากนั้นปัญหาความเหลื่อมล้ำในมิติต่างๆ ก็มีนัยยะต่อการสร้างความสามัคคี สมานฉันท์ในสังคม ข้อจำกัดต่อการยกระดับศักยภาพทุนมนุษย์ ความจำเป็นในการลงทุนเพื่อยกระดับบริการทางสังคมและโครงสร้างพื้นฐานที่มีคุณภาพอย่างทั่วถึง และการปฏิรูปกฎระเบียบและกฎหมายที่ทำให้เกิดความเป็นธรรมและลดความเหลื่อมล้ำ และที่สำคัญเงื่อนไขที่ต้องปรับตัวคือการแก้ปัญหาความอ่อนแอของการบริหารราชการแผ่นดิน ที่ทำให้จำเป็นต้องเร่งปฏิรูประบบราชการและการเมืองเพื่อให้เกิดการบริหารราชการที่ดี

โครงสร้างที่เป็นจุดอ่อนและการบริหารจัดการที่ขาดประสิทธิภาพและความโปร่งใสดังกล่าว จะส่งผลให้ประเทศไทยยังต้องเผชิญกับแรงกดดันและความเสี่ยงมากขึ้นภายใต้สถานการณ์ที่กระแสโลกาภิวัตน์เข้มข้นขึ้น เป็นโลกไร้พรมแดนอย่างแท้จริง โดยที่การเคลื่อนย้ายของผู้คน สินค้าและบริการ เงินทุน องค์ความรู้เทคโนโลยี ข้อมูลและข่าวสารต่างๆ เป็นไปอย่างเสรี ส่งผลให้การแข่งขันในตลาดโลกรุนแรงขึ้นโดยที่ประเทศต่างๆ เร่งผลักดันการเพิ่มผลิตภาพและการพัฒนานวัตกรรมเพื่อการแข่งขัน ขณะเดียวกันความเสี่ยงและข้อจำกัดที่เกิดจากสภาพภูมิอากาศผันผวนรุนแรงต่อการดำเนินธุรกิจและการดำเนินชีวิตของผู้คนก็เพิ่มขึ้น กฎเกณฑ์และกฎระเบียบของสังคมโลกจึงมีความเข้มงวดมากขึ้นทั้งในเรื่องการปลดปล่อยมลพิษ สิทธิมนุษยชน และกฎระเบียบทางการเงิน เป็นต้นเงื่อนไขต่างๆ ดังกล่าวจะเป็นแรงกดดันให้ประเทศไทยต้องปรับตัวและมีการบริหารความเสี่ยงอย่างชาญฉลาดมากขึ้น โดยที่การปรับตัวจะต้องหยั่งรากลึกไปถึงการเปลี่ยนแปลงในเชิงโครงสร้างเพื่อแก้จุดอ่อนและควบคู่ไปกับการสร้างกลไกเชิงรุกให้จุดแข็งของประเทศเป็นประโยชน์สูงสุดแก่ประชาชนส่วนใหญ่ของประเทศ ซึ่งหากไม่สามารถแก้ปัญหาและปฏิรูปให้สัมฤทธิ์ผลได้ในระยะ ๔ - ๕ ปีต่อจากนี้

ไป ประเทศไทยจะสูญเสียความสามารถในการแข่งขัน รายได้เฉลี่ยของประชาชนจะไม่สามารถยกระดับให้ดีขึ้นได้ คุณภาพคนโดยเฉลี่ยจะยังต่ำ และปัญหาความเหลื่อมล้ำจะรุนแรงขึ้น รวมทั้งทรัพยากรจะร่อยหรอเสื่อมโทรมลงไปอีก และในที่สุดการพัฒนาประเทศจะไม่สามารถยั่งยืนไปได้ในระยะยาว

ทั้งนี้ เจ็อนไซในปัจจุบันและแนวโน้มการเปลี่ยนแปลงในอนาคตในทุกมิติจะส่งผลต่ออนาคตการพัฒนาประเทศไทยอย่างมากโดยเฉพาะอย่างยิ่งลักษณะในเชิงโครงสร้างทั้งทางเศรษฐกิจและสังคมภายในประเทศทั้งที่เป็นจุดแข็งและเป็นจุดอ่อนที่จะต้องเผชิญและผสมผสานกับปัจจัยภายนอกและก่อให้เกิดทั้งโอกาสและความเสี่ยงในหลากหลายมิติ การที่ประเทศไทยจะสามารถแสวงหาโอกาสจากการพัฒนาของโลกและรับมือกับภัยคุกคามเหล่านี้ได้นั้น จำเป็นจะต้องมีการวิเคราะห์แนวโน้มการเปลี่ยนแปลงในอนาคตอย่างรอบด้านขณะเดียวกันต้องวิเคราะห์ศักยภาพภายในประเทศ เพื่อเตรียมความพร้อมของประเทศต่อการเปลี่ยนแปลงเหล่านั้น

โดยที่ประเทศไทยต้องปฏิรูปและปรับเปลี่ยนอย่างเป็นระบบขนานใหญ่เพื่อให้โครงสร้างทางเศรษฐกิจและสังคมของประเทศเหมาะสมกับภูมิทัศน์ใหม่ของโลกยืดหยุ่นปรับตัวได้เร็ว สามารถรับมือกับความเสี่ยงและภัยคุกคามแบบใหม่ได้ และสามารถอาศัยโอกาสจากการเปลี่ยนแปลงบริบทโลกมาสร้างประโยชน์สุขให้กับคนในชาติได้ ไม่ว่าจะเป็นการปรับโครงสร้างเศรษฐกิจและสังคม การลงทุนเพื่อพัฒนาโครงสร้างพื้นฐาน การพัฒนาทรัพยากรมนุษย์ การปรับเปลี่ยนค่านิยมและวัฒนธรรมการดำรงชีวิตการทำงาน และการเรียนรู้ ซึ่งจำเป็นอย่างยิ่งที่จะต้องอาศัยความร่วมมือจากทุกภาคส่วนในการดำเนินการร่วมกันอย่างเป็นเอกภาพมีการจัดลำดับความสำคัญและแบ่งหน้าที่รับผิดชอบอย่างชัดเจนของผู้ที่เกี่ยวข้องกับประเด็นปัญหานั้นๆ ซึ่งการดำเนินการดังกล่าวจะต้องกำหนดเป็นยุทธศาสตร์การพัฒนาประเทศในระยะยาว เพื่อกำหนดวิสัยทัศน์และเป้าหมายการพัฒนาประเทศและกรอบการทำงานของภาคส่วนต่างๆ เพื่อให้ขับเคลื่อนการพัฒนาประเทศไปสู่เป้าหมายที่กำหนดไว้

ดังนั้น จึงจำเป็นต้องกำหนดยุทธศาสตร์ที่เหมาะสมเพื่อแก้ไขจุดอ่อนและเสริมจุดแข็งให้เอื้อต่อการพัฒนาประเทศ เพื่อให้บรรลุซึ่งเป้าหมายการสร้างและรักษาไว้ซึ่งผลประโยชน์แห่งชาติในการที่จะให้ประเทศไทยมีความมั่นคงในทุกด้าน คนในชาติมีคุณภาพชีวิตที่ดีและมั่งคั่ง และประเทศสามารถพัฒนาไปได้อย่างยั่งยืน ทั้งนี้การวิเคราะห์ให้ได้ข้อสรุปเกี่ยวกับจุดแข็ง จุดอ่อน โอกาสและข้อจำกัดรวมทั้งความเสี่ยงของประเทศ จะนำไปสู่การกำหนดตำแหน่งเชิงยุทธศาสตร์และเป้าหมายของประเทศที่ชัดเจนและได้รับการยอมรับร่วมกันในสังคมไทยที่จะส่งผลให้เกิดการผนึกกำลังและระดมทรัพยากรอย่างมีประสิทธิภาพในการขับเคลื่อนการพัฒนาไปในทิศทางที่สอดคล้องกัน การดำเนินการมีบูรณาการและเป็นเอกภาพภายใต้การมองภาพอนาคตของประเทศที่เป็นภาพเดียวกัน

อย่างไรก็ตามในช่วงที่ผ่านมา ประเทศไทยมิได้มีการกำหนดวิสัยทัศน์ประเทศ เป้าหมายและยุทธศาสตร์ของประเทศในระยะยาว การบริหารราชการแผ่นดินของฝ่ายบริหารจึงให้ความสำคัญกับนโยบายพรรคการเมืองหรือนโยบายของรัฐบาลซึ่งเมื่อมีการเปลี่ยนรัฐบาลก็ทำให้การดำเนินนโยบายขาดความต่อเนื่อง ถือเป็น การสูญเสียโอกาสและสิ้นเปลืองทรัพยากรของประเทศ ดังนั้น เพื่อเป็นการปฏิรูประบบการบริหารราชการแผ่นดินของประเทศไทยให้มีเป้าหมายการพัฒนาในระยะยาว และเพื่อเป็นการกำหนดให้ฝ่ายบริหารมีความรับผิดชอบที่จะต้องขับเคลื่อนประเทศไปสู่เป้าหมายที่เป็นที่ยอมรับร่วมกันและเป็นเอกภาพ ประเทศไทยจำเป็นต้องมี “ยุทธศาสตร์ชาติ” ซึ่งภายใต้ยุทธศาสตร์ชาติประเทศไทยต้องปฏิรูปและปรับเปลี่ยนอย่างเป็นระบบขนานใหญ่ เพื่อให้โครงสร้างทางเศรษฐกิจและสังคมของประเทศเหมาะสมกับภูมิทัศน์ใหม่ของโลกยืดหยุ่นปรับตัวได้เร็ว สามารถรับมือกับความเสี่ยงและภัยคุกคามแบบใหม่ได้ และสามารถอาศัยโอกาสจากการเปลี่ยนแปลงบริบทโลกมาสร้างประโยชน์สุขให้กับคนในชาติได้ จะต้องมีการกำหนดวิสัยทัศน์เป้าหมายของประเทศ และทิศทางในการขับเคลื่อนประเทศให้สอดคล้องกับประเด็นการเปลี่ยนแปลงและความท้าทายต่างๆ ของบริบทโลก และบริบทการพัฒนาภายในประเทศ

การกำหนดให้มี “ยุทธศาสตร์ชาติ” เพื่อเป็นยุทธศาสตร์ในการพัฒนาประเทศในระยะยาว พร้อมกับการปฏิรูปและการพัฒนาระบบและกลไกการบริหารราชการแผ่นดินในการขับเคลื่อนยุทธศาสตร์ให้สามารถนำไปสู่การปฏิบัติอย่างจริงจังจะช่วยยกระดับคุณภาพของประเทศไทยในทุกภาคส่วนและนาพาประเทศไทยให้หลุดพ้นหรือบรรเทาความรุนแรงของสภาพปัญหาที่เกิดขึ้นในปัจจุบัน ทั้งปัญหาทางเศรษฐกิจ ปัญหาความเหลื่อมล้ำ ปัญหาการทุจริตคอร์รัปชัน และปัญหาความขัดแย้งในสังคม รวมถึงสามารถรับมือกับภัยคุกคามและบริหารจัดการกับความเสี่ยงที่จะเกิดขึ้นในอนาคต และสามารถเปลี่ยนผ่านประเทศไทยไปพร้อมๆ กับการเปลี่ยนแปลงภูมิทัศน์ใหม่ของโลกได้ซึ่งจะทำให้ประเทศไทยยังคงรักษาบทบาทสำคัญในเวทีโลก สามารถดำรงรักษาความเป็นชาติที่มีความมั่นคงทางเศรษฐกิจ สังคม และวัฒนธรรม และคนไทยในประเทศมีความอยู่ดีมีสุขอย่างถ้วนหน้ากันสาระสำคัญของยุทธศาสตร์ชาติซึ่งคณะกรรมการจัดทำยุทธศาสตร์ชาติกำลังดำเนินการร่างอยู่ในขณะนี้ จะประกอบด้วยวิสัยทัศน์และเป้าหมายของชาติที่คนไทยทุกคนต้องการบรรลุร่วมกันรวมทั้งนโยบายแห่งชาติและมาตรการเฉพาะ ซึ่งเป็นแนวทาง ทิศทางและวิธีการที่ทุกองค์กรและคนไทยทุกคนต้องมุ่งดำเนินการไปพร้อมกันอย่างประสานสอดคล้อง เพื่อให้บรรลุซึ่งสิ่งที่คนไทยทุกคนต้องการ คือประเทศไทยมั่นคง มั่งคั่ง และยั่งยืน ในทุกสาขาของกำลังอำนาจแห่งชาติ อันได้แก่ การเมืองภายในประเทศ การเมืองต่างประเทศ เศรษฐกิจ สังคมจิตวิทยา การทหาร วิทยาศาสตร์และเทคโนโลยีการพลังงาน ทรัพยากรธรรมชาติและสิ่งแวดล้อม และเทคโนโลยีสารสนเทศและการสื่อสาร

๒.๒ วิสัยทัศน์

วิสัยทัศน์ “ประเทศไทยมีความมั่นคง มั่งคั่ง ยั่งยืน เป็นประเทศพัฒนาแล้ว ด้วยการพัฒนาตามหลักปรัชญาของเศรษฐกิจพอเพียง”หรือเป็นคติพจน์ประจำชาติว่า “มั่นคง มั่งคั่ง ยั่งยืน” ทั้งนี้วิสัยทัศน์ดังกล่าวจะต้องสนองต่อผลประโยชน์แห่งชาติ อันได้แก่การมีเอกราช อธิปไตย และบูรณภาพแห่งเขตอำนาจรัฐ การดำรงอยู่อย่างมั่นคง ยั่งยืนของสถาบันหลักของชาติ การดำรงอยู่อย่างมั่นคงของชาติและประชาชนจากภัยคุกคามทุกรูปแบบ การอยู่ร่วมกันในชาติอย่างสันติสุขเป็นปึกแผ่นมีความมั่นคงทางสังคมท่ามกลางพหุสังคมและการมีเกียรติและศักดิ์ศรีของความเป็นมนุษย์ ความเจริญเติบโตของชาติความเป็นธรรมและความอยู่ดีมีสุขของประชาชน ความยั่งยืนของฐานทรัพยากรธรรมชาติสิ่งแวดล้อม ความมั่นคงทางพลังงานและอาหารความสามารถในการรักษาผลประโยชน์ของชาติภายใต้การเปลี่ยนแปลงของสภาวะแวดล้อมระหว่างประเทศและการอยู่ร่วมกันอย่างสันติประสานสอดคล้องกัน ด้านความมั่นคงในประชาคมอาเซียนและประชาคมโลกอย่างมีเกียรติและศักดิ์ศรีไม่เป็นภาระของโลกและสามารถเกื้อกูลประเทศที่มีศักยภาพทางเศรษฐกิจที่ต่ำกว่า

วิสัยทัศน์ : “ประเทศไทยมีความมั่นคง มั่งคั่ง ยั่งยืน เป็นประเทศพัฒนาแล้ว ด้วยการพัฒนาตามปรัชญาของเศรษฐกิจพอเพียง”



ความมั่นคง

- **การมีความมั่นคงปลอดภัย** จากภัยและการเปลี่ยนแปลงทั้งภายในประเทศและภายนอกประเทศในทุกระดับ ทั้งระดับประเทศ สังคม ชุมชน ครอบครัว และปัจเจกบุคคล และมีความมั่นคงในทุกมิติ ทั้งมิติเศรษฐกิจ สังคม สิ่งแวดล้อม และการเมือง
- **ประเทศ** มีความมั่นคงในเอกราชและอธิปไตย มีสถาบันชาติ ศาสนา พระมหากษัตริย์ที่เข้มแข็งเป็นศูนย์กลางและมีที่ยึดเหนี่ยวจิตใจของประชาชน ระบบการเมืองที่มั่นคงเป็นสากลที่นำไปสู่การบริหารประเทศที่ต่อเนื่องและโปร่งใสตามหลักธรรมาภิบาล
- **สังคม** มีความปรองดองและความสามัคคี สามารถผนึกกำลังเพื่อพัฒนาประเทศ ชุมชน มีความเข้มแข็ง ครอบครัว มีความอบอุ่น
- **ประชาชน** มีความมั่นคงในชีวิต มีงานและรายได้ที่มั่นคงขอเพียงกับการดำรงชีวิต มีที่อยู่อาศัยและความปลอดภัยในชีวิตทรัพย์สิน
- **ฐานทรัพยากรและสิ่งแวดล้อม** มีความมั่นคงของอาหาร พลังงาน และน้ำ



ความมั่งคั่ง

- **ประเทศไทยมีการขยายตัวของเศรษฐกิจอย่างต่อเนื่อง** ยกเว้นปีเป็นประเทศในกลุ่มประเทศรายได้สูง ความเสื่อมถอยของการพัฒนาลดลง ประชากรได้รับผลประโยชน์จากการพัฒนาอย่างเท่าเทียมกันมากขึ้น
- **เศรษฐกิจมีความสามารถในการแข่งขันสูง** สามารถสร้างรายได้ทั้งจากภายในและภายนอกประเทศ สร้างฐานเศรษฐกิจและสังคมแห่งอนาคต และเป็นจุดสำคัญของการเชื่อมโยงในภูมิภาคทั้งการคมนาคมขนส่ง การผลิต การค้า การลงทุน และการทำธุรกิจ มีบทบาทสำคัญในระดับภูมิภาคและระดับโลก เกิดสายสัมพันธ์ทางเศรษฐกิจและการค้าอย่างมีพลัง
- **ความสมบูรณ์ในทุนที่จะสามารถสร้างการพัฒนาต่อเนื่อง** ได้แก่ ทุนมนุษย์ ทุนทางปัญญา ทุนทางการเงิน ทุนที่เป็นเครื่องมือเครื่องจักร ทุนทางสังคม และทุนทรัพยากรธรรมชาติและสิ่งแวดล้อม



ความยั่งยืน

- **การพัฒนาที่สามารถสร้างความเจริญ** รายได้ และคุณภาพชีวิตของประชาชนให้เพิ่มขึ้นอย่างต่อเนื่อง ซึ่งเป็นภาระใจเรื้อรังของเศรษฐกิจที่ไม่ใช้ทรัพยากรธรรมชาติเกินพอดี ไม่สร้างมลภาวะต่อสิ่งแวดล้อมจนเกินความสามารถในการรองรับและเยียวยาของระบบนิเวศน์
- **การผลิตและการบริโภคเป็นมิตรกับสิ่งแวดล้อม** และสอดคล้องกับกฎระเบียบของประชาคมโลกซึ่งเป็นที่ยอมรับร่วมกัน ความอุดมสมบูรณ์ของทรัพยากรธรรมชาติและสิ่งแวดล้อมมีคุณภาพดีขึ้น คนมีความรับผิดชอบต่อสังคม มีความเอื้ออาทร เสียสละเพื่อผลประโยชน์ส่วนรวม
- **มุ่งประโยชน์ส่วนรวมอย่างยั่งยืน** ให้มีความสำคัญกับการมีส่วนร่วมของประชาชนทุกภาคส่วน เพื่อการพัฒนาในทุกระดับอย่างสมดุล มีเสถียรภาพ และยั่งยืน
- **ประชาชนทุกภาคส่วนในสังคม** ยึดถือและปฏิบัติตามปรัชญาของเศรษฐกิจพอเพียง

๒.๓ ยุทธศาสตร์ชาติ

ในการที่จะบรรลุวิสัยทัศน์และทำให้ประเทศไทยพัฒนาไปสู่อนาคตที่พึงประสงค์นั้น จำเป็นจะต้องมีการวางแผนและกำหนดยุทธศาสตร์การพัฒนาในระยะยาว และกำหนดแนวทางการพัฒนาของทุกภาคส่วนให้ขับเคลื่อนไปในทิศทางเดียวกัน ดังนั้น จึงจำเป็นต้องกำหนดยุทธศาสตร์ชาติในระยะยาว เพื่อถ่ายทอดแนวทางการพัฒนาสู่การปฏิบัติในแต่ละช่วงเวลาอย่างต่อเนื่องและมีการบูรณาการ และสร้างความเข้าใจถึงอนาคตของประเทศไทยร่วมกัน และเกิดการรวมพลังของทุกภาคส่วนในสังคมทั้งประชาชน เอกชน ประชาสังคมในการขับเคลื่อนการพัฒนาเพื่อการสร้างและรักษาไว้ซึ่งผลประโยชน์แห่งชาติและบรรลุวิสัยทัศน์ “ประเทศไทยมีความมั่นคง มั่งคั่ง ยั่งยืนเป็นประเทศพัฒนาแล้ว ด้วยการพัฒนาตามหลักปรัชญาของเศรษฐกิจพอเพียง” หรือคติพจน์ประจำชาติ “มั่นคง มั่งคั่ง ยั่งยืน” เพื่อให้ประเทศมีขีดความสามารถในการแข่งขัน มีรายได้สูงอยู่ในกลุ่มประเทศพัฒนาแล้ว คนไทยมีความสุข อยู่ดี กินดี สังคมมีความมั่นคงเสมอภาคและเป็นธรรม ซึ่งยุทธศาสตร์ชาติที่จะใช้เป็นกรอบแนวทางการพัฒนาในระยะ ๒๐ ปีต่อจากนี้ไป จะประกอบด้วย ๖ ยุทธศาสตร์ ได้แก่ (๑) ยุทธศาสตร์ด้านความมั่นคง (๒) ยุทธศาสตร์ด้านการสร้างความสามารถในการแข่งขัน (๓) ยุทธศาสตร์การพัฒนาและเสริมสร้างศักยภาพคน (๔) ยุทธศาสตร์ด้านการสร้างโอกาสความเสมอภาคและเท่าเทียมกันทางสังคม (๕) ยุทธศาสตร์ด้านการสร้างการเติบโตบนคุณภาพชีวิตที่เป็นมิตรกับสิ่งแวดล้อม และ (๖) ยุทธศาสตร์ด้านการปรับสมดุลและพัฒนาระบบการบริหารจัดการภาครัฐ โดยมีสาระสำคัญของแต่ละยุทธศาสตร์ สรุปได้ ดังนี้

๒.๓.๑ ยุทธศาสตร์ด้านความมั่นคง มีเป้าหมายทั้งในการสร้างเสถียรภาพภายในประเทศและช่วยลดและป้องกันภัยคุกคามจากภายนอก รวมทั้งสร้างความเชื่อมั่นในกลุ่มประเทศอาเซียนและประชาคมโลกที่มีต่อประเทศไทย กรอบแนวทางที่ต้องให้ความสำคัญ อาทิ

(๑) การเสริมสร้างความมั่นคงของสถาบันหลักและการปกครองระบอบประชาธิปไตยอันมีพระมหากษัตริย์ทรงเป็นประมุข

(๒) การปฏิรูปกลไกการบริหารประเทศและพัฒนาความมั่นคงทางการเมือง ขจัดคอร์รัปชัน สร้างความเชื่อมั่นในกระบวนการยุติธรรม

(๓) การรักษาความมั่นคงภายในและความสงบเรียบร้อยภายใน ตลอดจนการบริหารจัดการความมั่นคงชายแดนและชายฝั่งทะเล

(๔) การพัฒนาระบบ กลไก มาตรการและความร่วมมือระหว่างประเทศทุกระดับ และรักษาคุณภาพความสัมพันธ์กับประเทศมหาอำนาจ เพื่อป้องกันและแก้ไขปัญหาความมั่นคงรูปแบบใหม่

(๕) การพัฒนาเสริมสร้างศักยภาพการป้องกันประเทศ การรักษาความสงบเรียบร้อยภายในประเทศสร้างความร่วมมือกับประเทศเพื่อนบ้านและมิตรประเทศ

(๖) การพัฒนาระบบการเตรียมพร้อมแห่งชาติและระบบบริหารจัดการภัยพิบัติรักษาความมั่นคงของฐานทรัพยากรธรรมชาติ สิ่งแวดล้อม

(๗) การปรับกระบวนการทำงานของกลไกที่เกี่ยวข้องจากแนวตั้งสู่แนวระนาบมากขึ้น

๒.๓.๒ ยุทธศาสตร์ด้านการสร้างความสามารถในการแข่งขัน เพื่อให้ประเทศไทยสามารถพัฒนาไปสู่การเป็นประเทศพัฒนาแล้ว ซึ่งจำเป็นต้องยกระดับผลิตภาพการผลิตและการใช้นวัตกรรมในการเพิ่มความสามารถในการแข่งขันและการพัฒนาอย่างยั่งยืนทั้งในสาขาอุตสาหกรรม เกษตรและบริการ การสร้างความมั่นคงและปลอดภัยด้านอาหาร การเพิ่มขีดความสามารถทางการค้าและการเป็นผู้ประกอบการ รวมทั้งการพัฒนาฐานเศรษฐกิจแห่งอนาคต ทั้งนี้ภายใต้กรอบการปฏิรูปและพัฒนาปัจจัยเชิงยุทธศาสตร์ทุกด้าน อันได้แก่โครงสร้างพื้นฐานและระบบโลจิสติกส์ วิทยาศาสตร์ เทคโนโลยีและนวัตกรรม การพัฒนาทุนมนุษย์ และการบริหารจัดการทั้งในภาครัฐและภาคธุรกิจเอกชน กรอบแนวทางที่ต้องให้ความสำคัญ อาทิ

(๑) การพัฒนาสมรรถนะทางเศรษฐกิจ ได้แก่การรักษาเสถียรภาพเศรษฐกิจและสร้างความเชื่อมั่น การส่งเสริมการค้าและการลงทุนที่อยู่บนการแข่งขันที่เป็นธรรมและรับผิดชอบต่อสังคม ตลอดจนการพัฒนาประเทศสู่ความเป็นชาติการค้าเพื่อให้ได้ประโยชน์จากห่วงโซ่มูลค่าในภูมิภาค และเป็นการยกระดับไปสู่ส่วนบนของห่วงโซ่มูลค่ามากขึ้น

(๒) การพัฒนาภาคการผลิตและบริการ บนฐานของการพัฒนานวัตกรรมและมีความเป็นมิตรต่อสิ่งแวดล้อม โดยมีการใช้ดิจิทัลและการค้าที่เข้มข้นเพื่อสร้างมูลค่าเพิ่มและขยายกิจกรรมการผลิตและบริการ โดยมุ่งสู่ความเป็นเลิศในระดับโลกและในระดับภูมิภาคในอุตสาหกรรมหลายสาขา และในภาคบริการที่หลากหลายตามรูปแบบการดำเนินชีวิตและการดำเนินธุรกิจที่เปลี่ยนไป รวมทั้งเป็นแหล่งอาหารคุณภาพ สะอาดและปลอดภัยของโลก

- ภาคเกษตร โดยเสริมสร้างฐานการผลิตให้เข้มแข็งและยั่งยืน เพิ่มขีดความสามารถในการแข่งขันของภาคเกษตรส่งเสริมเกษตรกรรายย่อยให้ปรับไปสู่การทำกรเกษตรยั่งยืนที่เป็นมิตรกับสิ่งแวดล้อมและรวมกลุ่มเกษตรกรในการพัฒนาอาชีพที่เข้มแข็ง และการพัฒนาสินค้าเกษตรที่มีศักยภาพและอาหารคุณภาพ สะอาด และปลอดภัย

- ภาคอุตสาหกรรม โดยพัฒนาอุตสาหกรรมศักยภาพ ยกกระตบการพัฒนาอุตสาหกรรมปัจจุบันที่มีศักยภาพสูง และพัฒนาอุตสาหกรรมอนาคตที่มีศักยภาพ โดยการใช้ดิจิทัลและการค้ามาเพิ่มมูลค่าและยกระดับห่วงโซ่มูลค่าในระดับสูงขึ้น

- ภาคบริการ โดยขยายฐานการบริการให้มีความหลากหลาย ความเป็นเลิศและเป็นมิตรต่อสิ่งแวดล้อม โดยการยกระดับบริการที่เป็นฐานรายได้เดิม เช่น การท่องเที่ยว และพัฒนาให้ประเทศไทยเป็นศูนย์กลางการให้บริการสุขภาพ ธุรกิจบริการด้านการเงินและธุรกิจบริการที่มีศักยภาพอื่น ๆ เป็นต้น

(๓) การพัฒนาผู้ประกอบการและเศรษฐกิจชุมชน พัฒนาทักษะผู้ประกอบการ ยกกระตบผลิตภาพแรงงานและพัฒนาวิสาหกิจขนาดกลางและขนาดย่อม (SMEs) สู่สากล และพัฒนาวิสาหกิจชุมชนและสถาบันเกษตรกร

(๔) การพัฒนาพื้นที่เศรษฐกิจพิเศษและเมืองพัฒนาเขตเศรษฐกิจพิเศษชายแดน และพัฒนาระบบเมืองศูนย์กลางความเจริญ จัดระบบผังเมืองที่มีประสิทธิภาพและมีส่วนร่วม มีการจัดการสิ่งแวดล้อมเมือง และโครงสร้างพื้นฐานทางสังคมและเศรษฐกิจที่สอดคล้องกับศักยภาพ

(๕) การลงทุนพัฒนาโครงสร้างพื้นฐาน ในด้านการขนส่ง ด้านพลังงาน ระบบเทคโนโลยีสารสนเทศและการสื่อสารและการวิจัยและพัฒนา

(๖) การเชื่อมโยงกับภูมิภาคและเศรษฐกิจโลกสร้างความเป็นหุ้นส่วนการพัฒนากับนานาประเทศ ส่งเสริมความร่วมมือกับนานาชาติในการสร้างความมั่นคงด้านต่างๆ เพิ่มบทบาทของไทยในองค์กรระหว่างประเทศ รวมถึงสร้างองค์ความรู้ด้านการต่างประเทศ

๒.๓.๓ ยุทธศาสตร์การพัฒนาและเสริมสร้างศักยภาพคน เพื่อพัฒนาคนและสังคมไทยให้เป็นรากฐานที่แข็งแกร่งของประเทศมีความพร้อมทางกาย ใจ สติปัญญา มีความเป็นสากล มีทักษะการคิดวิเคราะห์อย่างมีเหตุผล มีระเบียบวินัย เคารพกฎหมาย มีคุณธรรมจริยธรรม รู้คุณค่าความเป็นไทย มีครอบครัวที่มั่นคง กรอบแนวทางที่ต้องให้ความสำคัญ อาทิ

(๑) การพัฒนาศักยภาพคนตลอดช่วงชีวิตให้สนับสนุนการเจริญเติบโตของประเทศ

(๒) การยกระดับคุณภาพการศึกษาและการเรียนรู้ให้มีคุณภาพ เท่าเทียม และทั่วถึง

(๓) การปลูกฝังระเบียบวินัย คุณธรรม จริยธรรมค่านิยมที่พึงประสงค์

(๔) การสร้างเสริมให้คนมีสุขภาวะที่ดี

(๕) การสร้างความอยู่ดีมีสุขของครอบครัวไทยเสริมสร้างบทบาทของสถาบันครอบครัวในการบ่มเพาะจิตใจให้เข้มแข็ง

๒.๓.๔ ยุทธศาสตร์ด้านการสร้างโอกาสความเสมอภาคและเท่าเทียมกันทางสังคม เพื่อเร่งกระจายโอกาสการพัฒนาและสร้างความมั่นคงให้ทั่วถึง ลดความเหลื่อมล้ำไปสู่สังคมที่เสมอภาคและเป็นธรรม กรอบแนวทางที่ต้องให้ความสำคัญ อาทิ

(๑) การสร้างความมั่นคงและการลดความเหลื่อมล้ำทางด้านเศรษฐกิจและสังคม

(๒) การพัฒนาระบบบริการและระบบบริหารจัดการสุขภาพ

(๓) การสร้างสภาพแวดล้อมและนวัตกรรมที่เอื้อต่อการดำรงชีวิตในสังคมสูงวัย

(๔) การสร้างความเข้มแข็งของสถาบันทางสังคมทุนทางวัฒนธรรมและความเข้มแข็งของชุมชน

(๕) การพัฒนาการสื่อสารมวลชนให้เป็นกลไกในการสนับสนุนการพัฒนา

๒.๓.๕ ยุทธศาสตร์ด้านการสร้างการเติบโตบนคุณภาพชีวิตที่เป็นมิตรต่อสิ่งแวดล้อม เพื่อเร่งอนุรักษ์ฟื้นฟูและสร้างความมั่นคงของฐานทรัพยากรธรรมชาติ และมีความมั่นคงด้านน้ำ รวมทั้งมีความสามารถในการป้องกันผลกระทบและปรับตัวต่อการเปลี่ยนแปลงสภาพภูมิอากาศและภัยพิบัติธรรมชาติ และพัฒนามุ่งสู่การเป็นสังคมสีเขียว กรอบแนวทางที่ต้องให้ความสำคัญ อาทิ

(๑) การจัดระบบอนุรักษ์ ฟื้นฟูและป้องกันการทำลายทรัพยากรธรรมชาติ

(๒) การวางระบบบริหารจัดการน้ำให้มีประสิทธิภาพทั้ง ๒๕ ลุ่มน้ำ เน้นการปรับระบบการบริหารจัดการอุทกภัยอย่างบูรณาการ

(๓) การพัฒนาและใช้พลังงานที่เป็นมิตรกับสิ่งแวดล้อม

(๔) การพัฒนาเมืองอุตสาหกรรมเชิงนิเวศและเมืองที่เป็นมิตรกับสิ่งแวดล้อม

๒.๓.๖ ยุทธศาสตร์ด้านการปรับสมดุลและพัฒนาระบบ การบริหารจัดการภาครัฐ เพื่อให้หน่วยงาน ภาครัฐมีขนาดที่เหมาะสมกับบทบาทภารกิจ มีสมรรถนะสูง มีประสิทธิภาพและประสิทธิผลกระจายบทบาทภารกิจไปสู่ ท้องถิ่นอย่างเหมาะสม มีธรรมาภิบาลกรอบแนวทางที่ต้องให้ความสำคัญ อาทิ

- (๑) การปรับปรุงโครงสร้าง บทบาท ภารกิจของหน่วยงานภาครัฐ ให้มีขนาดที่เหมาะสม
- (๒) การวางระบบบริหารราชการแบบบูรณาการ
- (๓) การพัฒนาระบบบริหารจัดการกำลังคนและพัฒนาบุคลากรภาครัฐ
- (๔) การต่อต้านการทุจริตและประพฤติมิชอบ
- (๕) การปรับปรุงกฎหมายและระเบียบต่างๆให้ทันสมัย เป็นธรรมและเป็นสากล
- (๖) การพัฒนาระบบการให้บริการประชาชนของหน่วยงานภาครัฐ
- (๗) การปรับปรุงการบริหารจัดการรายได้และรายจ่ายของภาครัฐ

๑.๒ แผนพัฒนาเศรษฐกิจและสังคมแห่งชาติ ฉบับที่ ๑๒

แผนพัฒนาเศรษฐกิจและสังคมแห่งชาติฉบับที่ ๑๒ (พ.ศ. ๒๕๖๐ – ๒๕๖๔) ประเทศไทยจะยังคง ประสบสภาวะแวดล้อมและบริบทของการเปลี่ยนแปลงต่างๆ ที่อาจก่อให้เกิดความเสี่ยงทั้งจากภายในและภายนอก ประเทศ อาทิ กระแสการเปิดเศรษฐกิจเสรี ความท้าทายของเทคโนโลยีใหม่ๆ การเข้าสู่สังคมผู้สูงอายุ การเกิดภัย ธรรมชาติที่รุนแรง ประกอบกับสภาวะการณด้านต่างๆ ทั้งเศรษฐกิจ สังคม ทรัพยากรธรรมชาติและสิ่งแวดล้อมของประเทศ ในปัจจุบันที่ยังคงประสบปัญหาในหลายด้าน เช่น ปัญหาผลิตภาพการผลิตความสามารถในการแข่งขัน คุณภาพการศึกษา ความเหลื่อมล้ำทางสังคม เป็นต้น ทำให้การพัฒนาในช่วงแผนพัฒนาฯ ฉบับที่ ๑๒ จึงจำเป็นต้องยึดกรอบแนวคิดและ หลักการในการวางแผนที่สำคัญ ดังนี้

- (๑) การน้อมนำและประยุกต์ใช้หลักปรัชญาของเศรษฐกิจพอเพียง
- (๒) คนเป็นศูนย์กลางของการพัฒนาอย่างมีส่วนร่วม
- (๓) การสนับสนุนและส่งเสริมแนวคิดการปฏิรูปประเทศ และ
- (๔) การพัฒนาสู่ความมั่นคง มั่งคั่ง ยั่งยืน สังคมอยู่ร่วมกันอย่างมีความสุข

๑.๓ ยุทธศาสตร์การพัฒนากลุ่มจังหวัดภาคตะวันออกเฉียงเหนือตอนบน ๒

กลุ่มภาคตะวันออกเฉียงเหนือตอนบน ๒ ประกอบด้วย สกลนคร นครพนม และมุกดาหาร ให้ความสำคัญกับ ความร่วมมือทางเศรษฐกิจกับประเทศเพื่อนบ้าน เพิ่มประสิทธิภาพการผลิตสินค้าการเกษตรส่งเสริมพื้นที่ชลประทาน การทำปศุสัตว์โดยเฉพาะโคเนื้อ

เป้าหมายการพัฒนากลุ่มจังหวัด

“ครัวอาหารปลอดภัย ศูนย์กลางการค้าโลจิสติกส์ใหม่ เมื่อแห่งความสุขทุกช่วงวัย”

ประเด็นยุทธศาสตร์

๑. พัฒนาระบบการผลิต การบริหารจัดการ การตลาดสินค้าเกษตรและสินค้าชุมชน
๒. พัฒนาโครงข่ายการค้า การลงทุน การบริการ เครือข่ายคมนาคมขนส่งสีเขียวอินโดจีนและอาเซียน
๓. พัฒนาการท่องเที่ยวเชิงนิเวศ ประวัติศาสตร์ วัฒนธรรม กีฬาและสุขภาพ
๔. บริหารจัดการทรัพยากรธรรมชาติและสิ่งแวดล้อมอย่างยั่งยืน

เป้าประสงค์รวม “เกษตรก้าวหน้า การค้ามั่นคง ท่องเที่ยวยั่งยืน”

ยุทธศาสตร์จังหวัดนครพนม ๓ ด้าน ดังนี้

- ประเด็นยุทธศาสตร์ที่ ๑ เพิ่มมูลค่าผลผลิตการเกษตร และพัฒนาอุตสาหกรรมการเกษตร
- ประเด็นยุทธศาสตร์ที่ ๒ การพัฒนาและเชื่อมโยงการท่องเที่ยว
จินตอนใต้

๑.๔ ยุทธศาสตร์การพัฒนาจังหวัดนครพนม พ.ศ.๒๕๖๖ - ๒๕๗๐

วิสัยทัศน์ “ เมืองน่าอยู่ ประตุเศรษฐกิจสู่อาเซียนและจินตอนใต้ ”

เป้าประสงค์ :

“เมืองแห่งความสุขและคุณภาพชีวิตที่ดี ต้านแบบการพัฒนาเศรษฐกิจและสังคมตามปรัชญาของเศรษฐกิจพอเพียงอย่างยั่งยืน”

พันธกิจ :

๑. ด้านเศรษฐกิจ ใช้โอกาสจากการเป็นประตูการค้าสู่อาเซียนและจินตอนใต้ สร้างความเจริญเติบโตให้จังหวัด ดดมุ่งเน้นการส่งเสริมให้เกิดโอกาสทางเศรษฐกิจ การพัฒนาเพิ่มขีดความสามารถในการแข่งขันผู้ประกอบการและประชาชนในพื้นที่เป็นหลักควบคู่กับการส่งเสริมการลงทุนจากนักลงทุนระดับประเทศ ในด้านที่จังหวัดมีศักยภาพ คือ การค้าชายแดนและการค้าระหว่างประเทศ การท่องเที่ยวในอนุภาคลุ่มแม่น้ำโขง การพัฒนาเกษตรปลอดสารพิษและอุตสาหกรรมการเกษตร เพื่อให้นครพนมหลุดพ้นจากจังหวัดที่มีประชาชนมีสถานะทางเศรษฐกิจและสังคมในระดับสูง พ้นจากความยากจนภายในปี ๒๐๒๐ โดยยึดหลักการพัฒนาตามแนวปรัชญาเศรษฐกิจพอเพียง

๒. ด้านสังคม ส่งเสริมให้ประชาชนมีสุขภาพที่ดีได้รับโอกาสทางการรักษาพยาบาลที่ได้มาตรฐาน มีโอกาสทางการศึกษาจากหลักสูตรและสถานศึกษาคุณภาพสูง มีโอกาสประกอบอาชีพที่มั่นคง

๓. ด้านสิ่งแวดล้อม มุ่งสู่การเป็น “เมืองพัฒนาปลอดสารพิษต้นแบบแห่งอนุภาคลุ่มแม่น้ำโขง”

๔. ด้านการจัดการ มุ่งเน้นการเพิ่มสมรรถนะระบบการบริหารจัดการภาครัฐและเอกชนด้วยเทคโนโลยีสารสนเทศที่ทันสมัยควบคู่กับการส่งเสริมหลักธรรมาภิบาลองค์กร ให้โปร่งใสมีส่วนร่วม และตรวจสอบได้โดยภาคประชาชน

๕. ด้านความมั่นคง ชุมชนเข้มแข็ง ปลอดภัยเสถียร สงคมสันติสุข พื้นที่ชายแดนมีความมั่นคงและปลอดภัย และมีความสัมพันธ์ที่ดีกับประเทศเพื่อนบ้าน

ยุทธศาสตร์จังหวัดนครพนม ๔ ด้าน

๑. การพัฒนาการค้าและการลงทุน
๒. การพัฒนาและส่งเสริมการท่องเที่ยวให้เป็นศูนย์กลางการท่องเที่ยวในอนุภาคลุ่มแม่น้ำโขง
๓. การพัฒนาการเกษตรและอุตสาหกรรมการเกษตร
๔. การพัฒนาทรัพยากรมนุษย์
๕. การพัฒนาสังคมและคุณภาพชีวิตเพื่อสร้างสุขอย่างยั่งยืน

๖. การบริหารจัดการทรัพยากรธรรมชาติและสิ่งแวดล้อมอย่างยั่งยืน
๗. การปรับสมดุลและเพิ่มประสิทธิภาพการบริการจัดการภาครัฐ
๘. การรักษาความมั่นคงชายแดน

๒. ยุทธศาสตร์ขององค์การบริหารส่วนตำบลนาหว้า

ในการจัดทำแผนพัฒนาท้องถิ่น (พ.ศ. ๒๕๖๑ – ๒๕๖๕) ขององค์การบริหารส่วนตำบลนาหว้ามีความสอดคล้องกับ แผนยุทธศาสตร์ชาติ ๒๐ ปี แผนพัฒนาเศรษฐกิจและสังคมแห่งชาติ ฉบับที่ ๑๒ แผนพัฒนาจังหวัดนครพนม ยุทธศาสตร์การพัฒนาขององค์กรปกครองส่วนท้องถิ่นในเขตจังหวัดนครพนม องค์การบริหารส่วนตำบลนาหว้าจึงได้จัดทำยุทธศาสตร์เพื่อให้สอดคล้อง ดังนี้

๒.๑ วิสัยทัศน์ (vision)

พัฒนาคุณภาพชีวิต

สร้างเศรษฐกิจพอเพียง

เคียงข้างสังคมน่าอยู่

เชิดชูคุณธรรมนำบริการประชาชน

พัฒนาคุณภาพชีวิต

มีการส่งเสริมพัฒนาระบบสาธารณสุขโรค สาธารณูปการให้ได้มาตรฐาน ทนสมัยเพียงพอแก่ความต้องการและการวางผังเมืองภายในชุมชนให้ได้สัดส่วนและเหมาะสม สามารถรองรับการขยายตัวของชุมชนได้อย่างสะดวกสบาย

สร้างเศรษฐกิจพอเพียง

มีการส่งเสริมการประกอบอาชีพ เพิ่มรายได้ ลดรายจ่าย มีการออม มีระบบเศรษฐกิจชุมชนที่เข้มแข็ง มีความเป็นอยู่อย่างพอเพียงตามแนวทางในพระราชดำริ การใช้ทรัพยากรอย่างคุ้มค่า

เคียงข้างสังคมน่าอยู่

ส่งเสริมให้ครอบครัวอยู่อย่างวิถีไทย รักษาเอกลักษณ์ไทย มีการเกื้อกูลกันในสังคม พึ่งพาตนเองได้มีความปลอดภัยในชีวิตและทรัพย์สิน ปราศจากการเอาเปรียบกันทางสังคม และการละเมิดสิทธิมนุษยชน

เชิดชูคุณธรรมนำบริการประชาชน

มีการพัฒนาการให้บริการประชาชนอย่างมีประสิทธิภาพ ได้รับบริการรวดเร็ว ทนใจ ถูกต้อง มีการจัดการโปร่งใส ตรวจสอบได้ มีบุคลากรมีความรู้ ความสามารถ ทนสถานการณ์ และมีคุณธรรม จริยธรรมอันดี

พันธกิจ (mission)

๑ การพัฒนาระบบคมนาคม ไฟฟ้า และแหล่งน้ำ ให้สะดวกสบายและเพียงพอต่อความต้องการของประชาชน

๒ การพัฒนาและส่งเสริมให้ประชาชนได้มีอาชีพ มีงานทำและมีรายได้เพียงพอ

๓ การสร้างความเข้มแข็งของชุมชนและการส่งเสริมศิลปวัฒนธรรมประเพณีท้องถิ่นให้มีความอย่างยั่งยืนและปลอดภัย

๔ การป้องกันและส่งเสริมให้ประชาชนสามารถดูแลสุขภาพของตนเองได้

๕ การจัดการทรัพยากรธรรมชาติและสิ่งแวดล้อมเพื่อใช้ประโยชน์อย่างยั่งยืน

๒.๒ ยุทธศาสตร์การพัฒนาขององค์การบริหารส่วนตำบลนาหว้ามีทั้งหมด ๗ ยุทธศาสตร์ ประกอบด้วย

๑ ยุทธศาสตร์ที่ ๑ ด้านการพัฒนาโครงสร้างพื้นฐาน สาธารณูปโภคและแหล่งน้ำ

๒ ยุทธศาสตร์ที่ ๒ ด้านเศรษฐกิจและส่งเสริมอาชีพตามแนวทฤษฎีเศรษฐกิจพอเพียง

๓ ยุทธศาสตร์ที่ ๓ ด้านการพัฒนาการศึกษา สังคม วัฒนธรรมและภูมิปัญญาท้องถิ่น

๔ ยุทธศาสตร์ที่ ๔ ด้านสาธารณสุขและการป้องกันโรค

๕ ยุทธศาสตร์ที่ ๕ ด้านทรัพยากรธรรมชาติและสิ่งแวดล้อม

๖ ยุทธศาสตร์ที่ ๖ ด้านการรักษาความสงบเรียบร้อย การจัดระเบียบสังคม ความ

ปลอดภัยในชีวิตและทรัพย์สิน

๑. ยุทธศาสตร์ที่ ๑ ด้านโครงสร้างพื้นฐาน สาธารณูปโภคและแหล่งน้ำ

๑.๑ พันธกิจ

การพัฒนาระบบคมนาคม ไฟฟ้า และแหล่งน้ำ ให้สะดวกสบายและเพียงพอต่อความต้องการของประชาชน

๑.๒ เป้าประสงค์

ระบบสาธารณูปโภค สาธารณูปการให้ได้มาตรฐาน ทันสมัยเพียงพอแก่ความต้องการประชาชน สามารถรองรับการขยายตัวของชุมชนได้อย่างสะดวกสบาย

๑.๓ ตัวชี้วัดระดับเป้าประสงค์

-จำนวนสาธารณูปโภค และสาธารณูปการ ได้มาตรฐานเพิ่มขึ้น

-ร้อยละความพึงพอใจของประชาชน

๑.๔ หน่วยงานรับผิดชอบหลัก

กองช่าง

๑.๕ ความเชื่อมโยง

ยุทธศาสตร์จังหวัดนครพนม

๑. ยุทธศาสตร์ที่ ๑ การพัฒนาศักยภาพการค้าการลงทุนเพื่อเพิ่มขีดความสามารถในการแข่งขันด้วยเทคโนโลยีที่ทันสมัยและเป็นสากล

๒. ยุทธศาสตร์ที่ ๓ การพัฒนารการเกษตรและอุตสาหกรรมเกษตร

ยุทธศาสตร์การพัฒนาขององค์กรปกครองส่วนท้องถิ่นในเขตจังหวัดนครพนม

๑. ยุทธศาสตร์การพัฒนาที่ ๖ เมืองน่าอยู่

๒. ยุทธศาสตร์ที่ ๒ ด้านเศรษฐกิจและส่งเสริมอาชีพตามแนวทฤษฎีเศรษฐกิจพอเพียง

๒.๑ พันธกิจ

การพัฒนาและส่งเสริมให้ประชาชนได้มีอาชีพ มีงานทำและมีรายได้เพียงพอ

๒.๒ เป้าประสงค์

ส่งเสริมอาชีพ เพิ่มรายได้ ลดรายจ่าย มีการออม มีระบบเศรษฐกิจ ชุมชนที่เข้มแข็ง ความเป็นอยู่อย่างพอเพียงตามแนวทางในพระราชดำริ การใช้ทรัพยากรอย่างคุ้มค่า

๒.๓ ตัวชี้วัดระดับเป้าประสงค์

- ร้อยละของความพึงพอใจของประชาชน
- จำนวนผู้เข้าร่วมโครงการ

๒.๔ หน่วยงานรับผิดชอบหลัก

สำนักงานปลัด/กองสวัสดิการ สังคม

๒.๕ ความเชื่อมโยง

ยุทธศาสตร์จังหวัดนครพนม

๑. ยุทธศาสตร์ที่ ๑ การพัฒนาการค้าและการลงทุน

ยุทธศาสตร์การพัฒนาขององค์กรปกครองส่วนท้องถิ่นในเขตจังหวัดนครพนม

๑. ยุทธศาสตร์การพัฒนาที่ ๓ การพัฒนาการเกษตรและอุตสาหกรรมการเกษตร

๓. ยุทธศาสตร์ที่ ๓ ด้านการพัฒนาสังคม การศึกษา วัฒนธรรม และภูมิปัญญาท้องถิ่น

๓.๑ พันธกิจ

การสร้างความเข้มแข็งของชุมชนและการส่งเสริมศิลปวัฒนธรรมประเพณีท้องถิ่นให้มีความยั่งยืนและปลอดภัย

๓.๒ เป้าประสงค์

ชุมชนมีความเข้มแข็ง มีความรู้ มีการศึกษา ทนต่อการเปลี่ยนแปลงของสังคม

๓.๓ ตัวชี้วัดระดับเป้าประสงค์

- ร้อยละความพึงพอใจของประชาชน
- จำนวนผู้เข้าร่วมโครงการ

๓.๔ หน่วยงานรับผิดชอบหลัก

สำนักงานปลัด/กองการศึกษา/กองสวัสดิการ สังคม

๓.๕ ความเชื่อมโยง

ยุทธศาสตร์จังหวัดนครพนม

๑. ยุทธศาสตร์ที่ ๔ การพัฒนาทรัพยากรมนุษย์

ยุทธศาสตร์การพัฒนาขององค์กรปกครองส่วนท้องถิ่นในเขตจังหวัดนครพนม

๑. ยุทธศาสตร์การพัฒนาที่ ๑ การพัฒนาทรัพยากรมนุษย์

๔. ยุทธศาสตร์ที่ ๔ ด้านสาธารณสุขและการป้องกันโรค

๔.๑ พันธกิจ

การป้องกันและส่งเสริมให้ประชาชนสามารถดูแลและรักษาสุขภาพตนเองได้

๔.๒ เป้าประสงค์

การป้องกันและส่งเสริมให้ประชาชนสามารถดูแลและรักษาสุขภาพตนเองได้

๔.๓ ตัวชี้วัดระดับเป้าประสงค์

- ร้อยละของประชาชนสามารถดูแลและรักษาสุขภาพตนเองได้
- ร้อยละความพึงพอใจของประชาชน
- จำนวนผู้เข้าร่วมโครงการ

๔.๔ หน่วยงานรับผิดชอบหลัก

สำนักงานปลัด/กองสวัสดิการ สังคม

๔.๕ ความเชื่อมโยง

ยุทธศาสตร์จังหวัดนครพนม

๑. ยุทธศาสตร์ที่ ๔ การพัฒนาทรัพยากรมนุษย์

ยุทธศาสตร์การพัฒนาขององค์กรปกครองส่วนท้องถิ่นในเขตจังหวัดนครพนม

๑. ยุทธศาสตร์การพัฒนาที่ ๖ การพัฒนาเมืองน่าอยู่

๕. ยุทธศาสตร์ที่ ๕ ด้านทรัพยากรธรรมชาติและสิ่งแวดล้อม

๕.๑ พันธกิจ

การจัดการทรัพยากรธรรมชาติและสิ่งแวดล้อมเพื่อใช้ประโยชน์อย่างยั่งยืน

๕.๒ เป้าประสงค์

การจัดการทรัพยากรธรรมชาติและสิ่งแวดล้อมเพื่อใช้ประโยชน์อย่างยั่งยืน

๕.๓ ตัวชี้วัดระดับเป้าประสงค์

- ร้อยละของการรักษาสิ่งแวดล้อมในชุมชน
- ร้อยละของปริมาณขยะมูลฝอยที่ถูกคัดแยกและนำกลับไปใช้ประโยชน์
- ร้อยละความพึงพอใจของประชาชน
- จำนวนผู้เข้าร่วมโครงการ

๕.๔ หน่วยงานรับผิดชอบหลัก

สำนักงานปลัด/กองช่าง

๕.๕ ความเชื่อมโยง

ยุทธศาสตร์จังหวัดนครพนม

๑. ยุทธศาสตร์ที่ ๖ การบริหารจัดการทรัพยากรธรรมชาติและสิ่งแวดล้อมอย่างยั่งยืน

ยุทธศาสตร์การพัฒนาขององค์กรปกครองส่วนท้องถิ่นในเขตจังหวัดนครพนม

๑. ยุทธศาสตร์การ พัฒนาที่ ๖ เมืองน่าอยู่

๖. ยุทธศาสตร์ที่ ๖ ด้านการรักษาความสงบเรียบร้อย การจัดระเบียบสังคม ความปลอดภัยในชีวิตและทรัพย์สิน

๖.๑ พันธกิจ

การรักษาความสงบเรียบร้อยและความปลอดภัยในชีวิตและทรัพย์สินของประชาชน

๖.๒ เป้าประสงค์

การรักษาความสงบเรียบร้อยและความปลอดภัยในชีวิตและทรัพย์สินของประชาชน

๖.๓ ตัวชี้วัดระดับเป้าประสงค์

ร้อยละของการรักษาความสงบเรียบร้อย

ร้อยละของความปลอดภัยในชีวิตและทรัพย์สินของประชาชน

๖.๔ หน่วยงานรับผิดชอบหลัก

สำนักงานปลัด/กองการศึกษา

๖.๕ ความเชื่อมโยง

ยุทธศาสตร์จังหวัดนครพนม

- ยุทธศาสตร์ที่ ๕ การพัฒนาสังคมและคุณภาพชีวิตเพื่อสร้างความสุขอย่างยั่งยืน

ยุทธศาสตร์การพัฒนาขององค์กรปกครองส่วนท้องถิ่นในเขตจังหวัดนครพนม

- ยุทธศาสตร์การพัฒนาที่ ๖ เมืองน่าอยู่

๗. ยุทธศาสตร์ที่ ๗ ด้านการเมือง การปกครอง การบริหารจัดการองค์กร และการมีส่วนร่วมของประชาชน**๗.๑ พันธกิจ**

การพัฒนาการให้บริการและประยุกต์ใช้เทคโนโลยีเพื่อการบริหารจัดการภาครัฐ และการมีส่วนร่วมของประชาชน

๗.๒ เป้าประสงค์

การบริการประชาชนให้มีความสะดวก รวดเร็ว ลดขั้นตอนการปฏิบัติงาน สร้างความพึงพอใจในการให้บริการและเกิดประโยชน์สูงสุดแก่ประชาชน และการมีส่วนร่วมของประชาชน

๗.๓ ตัวชี้วัดระดับเป้าประสงค์

-ร้อยละของจำนวนผู้เข้าร่วมโครงการ

-ร้อยละของความพึงพอใจของประชาชน

๗.๔ หน่วยงานรับผิดชอบหลัก

สำนักงานปลัด/กองการศึกษา/กองคลัง/กองสวัสดิการ สังคม

๗.๕ ความเชื่อมโยง

ยุทธศาสตร์จังหวัดนครพนม

- ยุทธศาสตร์ที่ ๗ การปรับสมดุลและเพิ่มประสิทธิภาพการบริหารจัดการภาครัฐ

ยุทธศาสตร์การพัฒนาขององค์กรปกครองส่วนท้องถิ่นในเขตจังหวัดนครพนม

- ยุทธศาสตร์การพัฒนาที่ ๕ การปรับสมดุลและเพิ่มประสิทธิภาพ การบริหารจัดการภาครัฐ

๒.๓ เป้าประสงค์

๑. ระบบสาธารณสุขปโบค สาธารณูปการ การคมนาคมขนส่ง มีประสิทธิภาพ สามารถตอบสนองความต้องการประชาชนอย่างทั่วถึง
๒. ส่งเสริมพัฒนาอาชีพสร้างงาน เพิ่มรายได้ พัฒนาคุณภาพชีวิตและดูแลผู้ด้อยโอกาสทางสังคมให้ได้รับบริการและสวัสดิการจากองค์กรปกครองส่วนท้องถิ่นอย่างทั่วถึง เป็นหมู่บ้านปลอดภัยเสพติด
๓. ประชาชนมีความสามัคคี สามารถป้องกันและรับมือจากสาธารณภัยต่างๆได้ ปัญหาเสพติดและความไม่ปลอดภัยในชีวิตและทรัพย์สินในชุมชนลดลง
๔. ประชาชนยึดถือและปฏิบัติตามแนวทางปรัชญาเศรษฐกิจพอเพียง พัฒนาแหล่งท่องเที่ยวที่มีอยู่ในท้องถิ่นให้เป็นสถานที่ท่องเที่ยวแห่งใหม่ของอำเภอ
๕. ประชาชนมีจิตสำนึกและมีส่วนร่วมในการดูแลรักษาทรัพยากรธรรมชาติและสิ่งแวดล้อมเพิ่มมากขึ้น
๖. ประชาชนเข้ามามีส่วนร่วมในวันสำคัญทางศาสนา และร่วมอนุรักษ์ฟื้นฟู รักษาศิลปวัฒนธรรมจารีตประเพณีและภูมิปัญญาของท้องถิ่นเพิ่มมากขึ้น
๗. อบต.นาหว้ามีการบริหารจัดการภาครัฐที่ดีและมีส่วนร่วมจากทุกภาคส่วนเพิ่มมากขึ้น

๒.๔ ตัวชี้วัด

๑. จำนวนโครงการด้านโครงสร้างพื้นฐานในด้านต่างๆที่เทศบาลจัดให้มีขึ้นในแต่ละปี
๒. จำนวนประชาชนในเขตอบต.นาหว้า มีความรู้และเข้ามามีส่วนร่วมในการพัฒนาการท่องเที่ยว ศาสนาศิลปวัฒนธรรมประเพณีและกีฬาเพื่อขึ้น
๓. จำนวนผู้สูงอายุ ผู้พิการ และประชาชนโดยทั่วไปที่มีสิทธิและลงทะเบียนกับอบต.เพื่อขอรับสิทธิได้รับบริการอย่างทั่วถึงทุกคน
๔. จำนวนกลุ่มส่งเสริมอาชีพเพิ่มขึ้นเพื่อให้ประชาชนในท้องถิ่นมีรายได้เพิ่มขึ้น และพึ่งตนเองได้ มากขึ้น
๕. จำนวนครัวเรือนในตำบลนาหว้าสามารถบริหารจัดการขยะได้ด้วยตนเองเพิ่มขึ้น
๖. ประชาชนผู้ประสบสาธารณภัยมีความพึงพอใจในการแก้ไขปัญหาความเดือดร้อน
๗. ปัญหาเสพติดในพื้นที่ลดลง
๘. อบต.นาหว้า มีผลการปฏิบัติงานที่มีประสิทธิภาพเพิ่มขึ้น

๒.๕ ค่าเป้าหมาย

๑. อบต.นาหว้า จัดให้มีโครงสร้างพื้นฐานในด้านต่างๆ เพื่อให้บริการประชาชนได้ปีละ ๓ โครงการ
๒. ประชาชนในเขตอบต.นาหว้า มีความรู้และเข้ามามีส่วนร่วมในการพัฒนาการท่องเที่ยว ศาสนาศิลปวัฒนธรรมประเพณีและกีฬาเพื่อขึ้นร้อยละ ๑๐ ต่อปี
๓. จำนวนผู้สูงอายุ ผู้พิการ และประชาชนโดยทั่วไปที่มีสิทธิและลงทะเบียนกับ อบต.นาหว้าเพื่อขอรับสิทธิได้รับบริการอย่างทั่วถึงทุกคน ๑๐๐ เปอร์เซนต์

๔. จำนวนกลุ่มส่งเสริมอาชีพเพิ่มขึ้นปีละ ๒กลุ่ม เพื่อให้ประชาชนในท้องถิ่นมีรายได้เพิ่มขึ้นและพึ่งตนเองได้มากขึ้น

๕. จำนวนครัวเรือนใน อบต.นาหว้า สามารถบริหารจัดการขยะได้ด้วยตนเองเพิ่มขึ้นร้อยละ ๒๐ ครัวเรือนต่อปี

๖. ประชาชนผู้ประสบสาธารณภัยมีความพึงพอใจในการแก้ไขปัญหาความเดือดร้อน ร้อยละ ๘๐

๗. ปัญหายาเสพติดที่เกิดขึ้นในพื้นที่ลดลง ร้อยละ ๕ ต่อปี

๘. อบต.นาหว้า มีผลการปฏิบัติงานที่มีประสิทธิภาพ ร้อยละ ๖๐

๒.๖ กลยุทธ์

๑. สนับสนุนโครงสร้างพื้นฐานทางเศรษฐกิจ

๒. พัฒนาแหล่งน้ำเพื่อการอุปโภค-บริโภค และทำการเกษตร

๓. พัฒนาด้านสาธารณสุขโรคและสาธารณสุขการ

๔. ส่งเสริมและสนับสนุนด้านการศึกษา สาธารณสุข และการกีฬา

๕. ส่งเสริมและพัฒนาคุณภาพชีวิตเด็ก เยาวชน สตรี ผู้สูงอายุ ผู้พิการ ผู้ยากไร้ และผู้ด้อยโอกาส

๖. ส่งเสริมอาชีพให้กับประชาชน

๗. ส่งเสริมและพัฒนากลุ่มองค์กรประชาชนให้มีความเข้มแข็ง

๘. ป้องกัน บำบัด ฟื้นฟู ติดตามและช่วยเหลือเกี่ยวกับยาเสพติด

๙. สนับสนุนด้านความปลอดภัยในชีวิตและทรัพย์สินของประชาชน

๑๐. ส่งเสริมให้ประชาชนเข้ามามีส่วนร่วมในการพัฒนาท้องถิ่น และสร้างเครือข่ายประชาธิปไตย

๑๑. พัฒนาและส่งเสริมด้านการเกษตร ด้านการท่องเที่ยว

๑๒. อนุรักษ์ ฟื้นฟูทรัพยากรธรรมชาติและสิ่งแวดล้อม

๑๓. อนุรักษ์ ฟื้นฟู สืบสานศาสนา ศิลปวัฒนธรรม จารีตประเพณี และภูมิปัญญาท้องถิ่น

๑๔. ส่งเสริมให้ประชาชนนำแนวทางปรัชญาเศรษฐกิจพอเพียงมาใช้ในการดำเนินชีวิต

๑๕. พัฒนาประสิทธิภาพในการปฏิบัติงานในด้านต่างๆ เพื่อให้บริการประชาชนได้อย่างทั่วถึง

๑๖. ส่งเสริมให้ทุกภาคส่วนเข้ามามีส่วนร่วมในการปฏิบัติงานในด้านต่างๆของเทศบาลภายใต้หลักธรรมาภิบาล

บาล

๒.๗ จุดยืนทางยุทธศาสตร์

๑) พัฒนาชุมชนให้น่าอยู่มีความปลอดภัย โดยได้รับการบริการสาธารณะด้านโครงสร้างพื้นฐานที่จำเป็นเพื่อความสะดวก รวดเร็ว และรองรับการขยายตัวของชุมชนและเศรษฐกิจ

๒) พัฒนาระบบการศึกษา ส่งเสริมและสนับสนุนกิจกรรมสำคัญทางศาสนา อนุรักษ์ศิลปวัฒนธรรมท้องถิ่นให้คงอยู่สืบไป

๓) ส่งเสริมและพัฒนาศักยภาพคนและความเข้มแข็งของชุมชนในการพึ่งตนเองตามหลักปรัชญาของเศรษฐกิจพอเพียง

๔) กำจัดขยะมูลฝอยสิ่งปฏิกูลและมลภาวะสิ่งแวดล้อมในท้องถิ่นอย่างมีระบบและมีความยั่งยืน

๕) เทศบาลมีการบริหารจัดการภาครัฐที่ดีและมีส่วนร่วมจากทุกภาคส่วน

๒.๘ ความเชื่อมโยงของยุทธศาสตร์ในภาพรวม

ประเทศชาติจะได้รับการพัฒนาโดยรวมก่อให้เกิดประโยชน์ต่อประชาชนในชาติ การพัฒนาในระดับภูมิภาค ระดับจังหวัด ระดับอำเภอ โดยเฉพาะการพัฒนาในระดับองค์กรปกครองส่วนท้องถิ่นจำเป็นต้องมีความเชื่อมโยง

กันทั้งในระดับชุมชน ท้องถิ่น อำเภอ จังหวัด ภูมิภาค และประเทศต้องเป็นไปในทิศทางเดียวกัน และมีความต่อเนื่อง เชื่อมโยงกัน ไม่เป็นการดำเนินการที่ต่างคนต่างคิด ต่างทำ แต่อย่างไรก็ดีทางองค์กรปกครองส่วนท้องถิ่นย่อมมีความ อิสระในการจัดทำแผนพัฒนาและงบประมาณแต่ควรคำนึงถึงบริบท และทิศทางการพัฒนาของคนทั้งชาติเป็นสำคัญด้วย

การจัดทำแผนพัฒนาท้องถิ่นขององค์การบริหารส่วนตำบลน่าว่าที่มีความเชื่อมโยงกันทั้งในระดับ อำเภอ จังหวัด ภูมิภาค และประเทศชาติ จะต้องอาศัยข้อมูลในการวิเคราะห์และจัดทำแผนพัฒนาท้องถิ่นในสองระดับคือ ระดับที่ ๑ ข้อมูลจากบนลงล่าง (top down) คือเกิดความเชื่อมโยงตั้งแต่ยุทธศาสตร์ชาติ ๒๐ ปี แผนพัฒนาเศรษฐกิจและ สังคมแห่งชาติ ยุทธศาสตร์กลุ่มจังหวัดภาคเหนือตอนบน๑ ยุทธศาสตร์จังหวัดนครพนม กรอบยุทธศาสตร์องค์กร ปกครองส่วนท้องถิ่นในเขตจังหวัดนครพนม นโยบายของทางผู้ว่าราชการจังหวัดนครพนม นโยบายนายอำเภอเมือง นครพนม นโยบายผู้บริหารท้องถิ่น และอื่นที่เกี่ยวข้อง ระดับที่ ๒ ข้อมูลจากล่างขึ้นบน (bottom up) โดยมีการเก็บ ข้อมูลจากแผนชุมชน ปัญหาความต้องการของประชาชนในการประชาคมท้องถิ่น ระดับหมู่บ้าน ระดับตำบล ความเห็น จากคณะกรรมการติดตามและประเมินผลแผนพัฒนา ข้อมูลพื้นฐานต่างๆ เป็นต้น ความเชื่อมโยงในภาพรวมของใน ระดับชาติ ภูมิภาค จังหวัด และท้องถิ่น คือการมุ่งสร้างสังคมแห่งความสุข เกิดความมั่นคง ยั่งยืน สมดุล ด้วยหลัก ปรัชญาของเศรษฐกิจพอเพียง

๓.๓ ความเชื่อมโยงยุทธศาสตร์การพัฒนาจังหวัดกับยุทธศาสตร์การพัฒนาของ อปท.

โครงสร้างความเชื่อมโยงแผนยุทธศาสตร์การพัฒนารองคการบริหารส่วนตำบลนาหว้าพ.ศ. (๒๕๖๑ - ๒๕๖๔)

ยุทธศาสตร์ การพัฒนา จังหวัด นครพนม

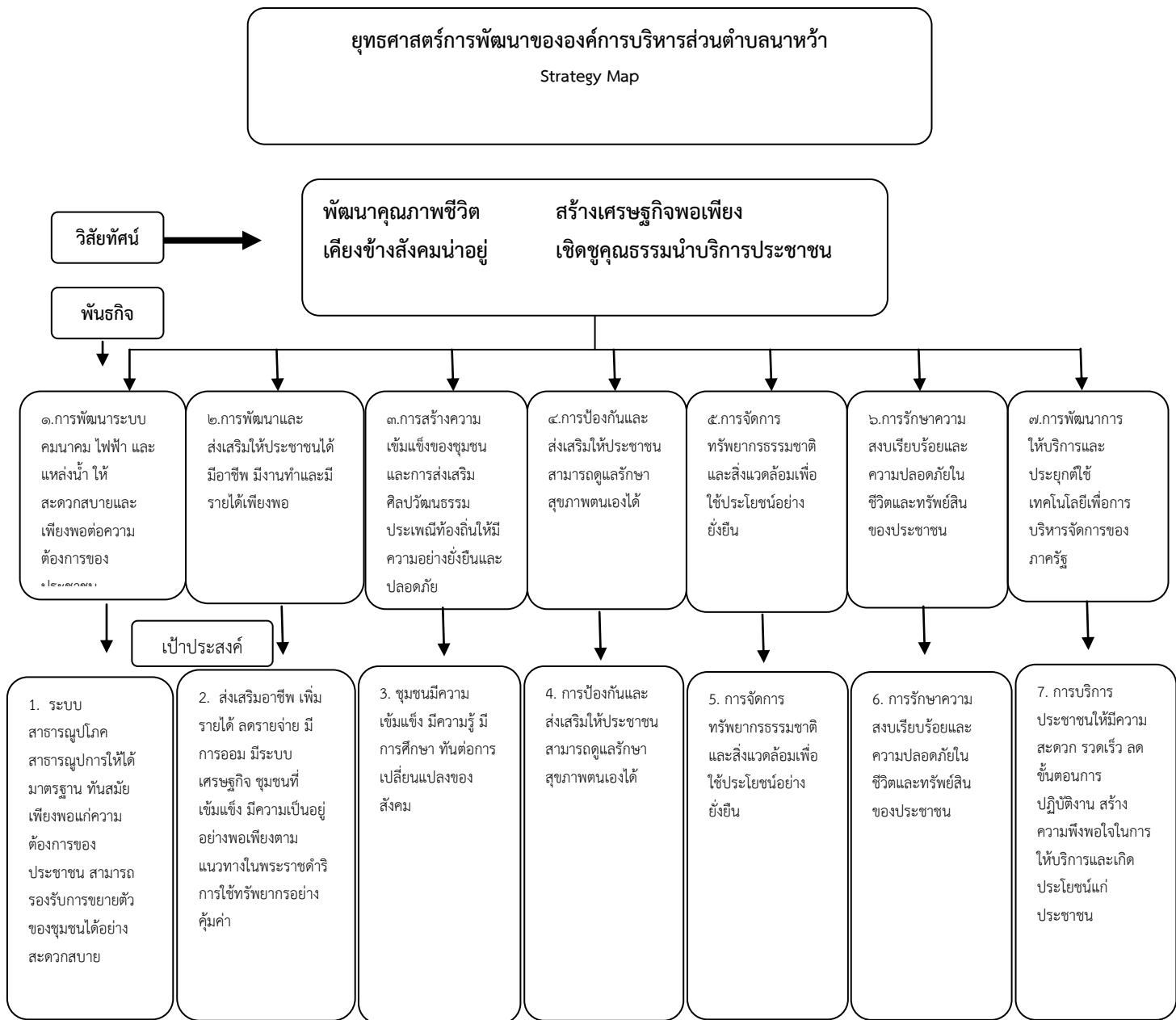
ยุทธศาสตร์ที่ ๑	ยุทธศาสตร์ที่ ๒	ยุทธศาสตร์ที่ ๓	ยุทธศาสตร์ที่ ๔	ยุทธศาสตร์ที่ ๕	ยุทธศาสตร์ที่ ๖	ยุทธศาสตร์ที่ ๗	ยุทธศาสตร์ที่ ๘
การพัฒนา การค้าและการ ลงทุน	การพัฒนา และการ ส่งเสริมการ ท่องเที่ยวให้ เป็นศูนย์กลาง การท่องเที่ยว ในอนุภาพ แม่น้ำโขง	การพัฒนาการ เกษตรและ อุตสาหกรรม การเกษตร	การพัฒนา ทรัพยากร มนุษย์	การพัฒนา สังคมและ คุณภาพชีวิต เพื่อสร้าง ความสุขอย่าง ยั่งยืน	การบริหาร จัดการ ทรัพยากร ธรรมชาติ และ สิ่งแวดล้อม อย่างยั่งยืน	การปรับสมดุล และเพิ่ม ประสิทธิภาพ การบริหาร จัดการภาครัฐ	การรักษาความ มั่นคงชายแดน



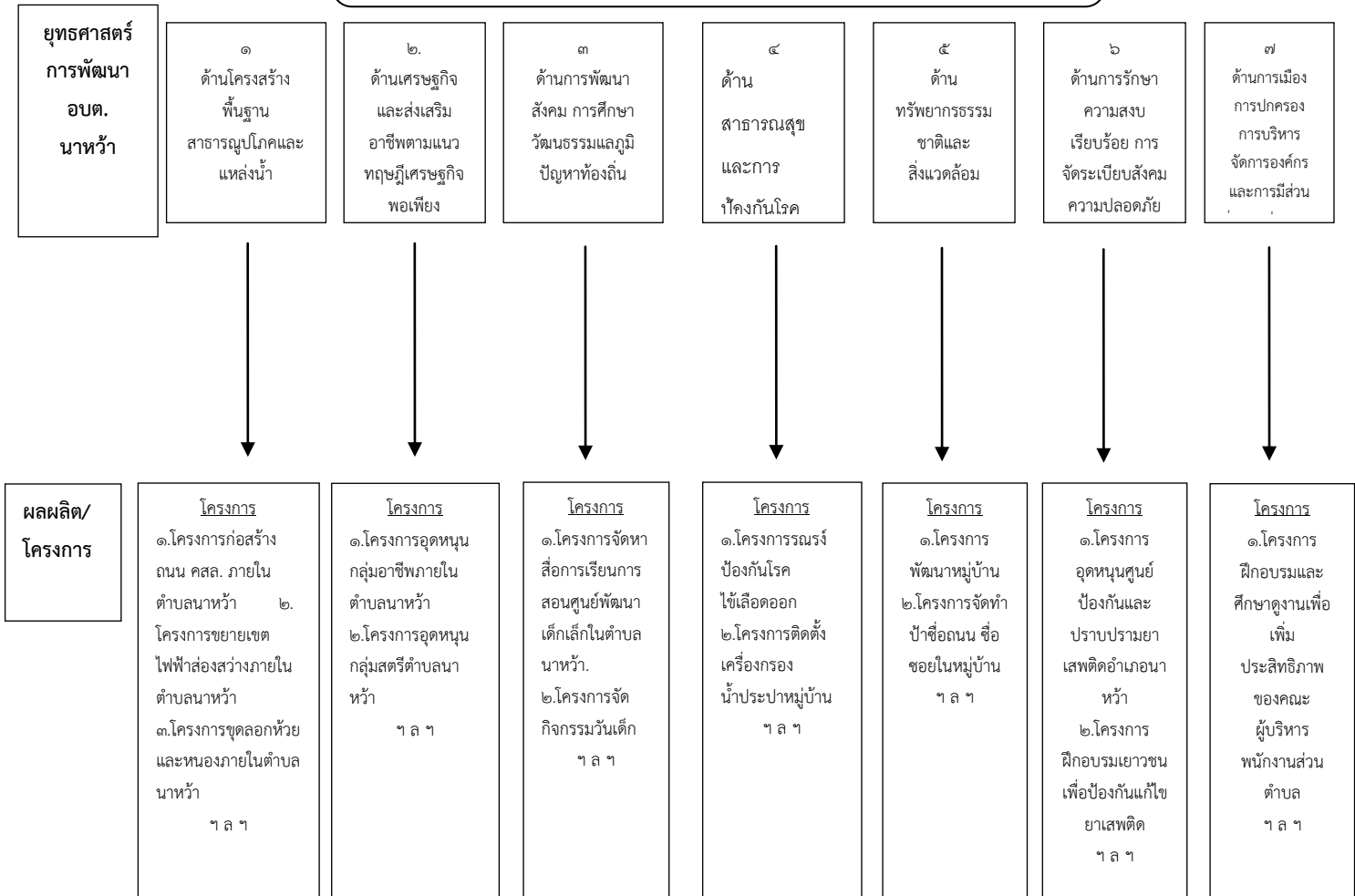
ยุทธศาสตร์ การพัฒนา อบต.นาหว้า

ยุทธศาสตร์ที่ ๑ ด้าน โครงสร้าง พื้นฐาน สาธารณูป โภคและ แหล่งน้ำ	ยุทธศาสตร์ที่ ๒ ด้าน เศรษฐกิจ และส่งเสริม อาชีพตาม แนวทฤษฎี เศรษฐกิจ พอเพียง	ยุทธศาสตร์ที่ ๓ ด้านการ พัฒนา สังคม การ ศึกษา วัฒนธรรม และภูมิ ปัญญา ท้องถิ่น	ยุทธศาสตร์ที่ ๔ ด้าน สาธารณสุข และการ ป้องกันโรค	ยุทธศาสตร์ที่ ๕ ด้าน ทรัพยากร ธรรมชาติ และ สิ่งแวดล้อม	ยุทธศาสตร์ที่ ๖ ด้าน ทรัพยากร ธรรมชาติ และ สิ่งแวดล้อม	ยุทธศาสตร์ที่ ๗ ด้านการ รักษาความ สงบ เรียบร้อย การจัด ระเบียบสังคม ความ ปลอดภัยใน ชีวิต และทรัพย์สิน
---	---	---	--	---	---	---

๓.๔ แผนที่ยุทธศาสตร์



ยุทธศาสตร์การพัฒนาขององค์การบริหารส่วนตำบลนาหว้า
Strategy Map (ต่อ)



๓. การวิเคราะห์เพื่อการพัฒนาท้องถิ่น

๓.๑ การวิเคราะห์กรอบการจัดทำยุทธศาสตร์ขององค์กรปกครองส่วนท้องถิ่น

ดำเนินการประเมินโดยวิเคราะห์ถึงโอกาส และภาวะคุกคาม หรือข้อจำกัด อันเป็นสถานะแวดล้อมภายนอก ที่มีผลต่อการพัฒนาต่างๆ ขององค์การบริหารส่วนตำบลนาหว้า รวมทั้งการวิเคราะห์จุดแข็ง จุดอ่อน ขององค์การบริหารส่วนตำบลนาหว้า อันเป็นสถานะภายในท้องถิ่น ซึ่งเป็นการประเมินสถานภาพขององค์การบริหารส่วนตำบลแม่สัน ในปัจจุบัน โดยใช้เทคนิค SWOT analysis ในการวิเคราะห์ ดังนี้

ผลการวิเคราะห์ ศักยภาพ SWOT ANALYSIS TECHNIC ผลการวิเคราะห์ศักยภาพเพื่อประเมินสถานภาพการพัฒนาในปัจจุบันและโอกาสการพัฒนาในอนาคต ขององค์การบริหารส่วนตำบลนาหว้า ด้วยเทคนิค SWOT ANALYSIS

๑) การวิเคราะห์ (Swot) ด้านโครงสร้างพื้นฐาน

วิเคราะห์ปัจจัยภายใน (Internal Analysis)

จุดแข็ง (Strength = S)	จุดอ่อน (Weakness =W)
๑. ผู้บริหารมีนโยบายเกี่ยวกับการพัฒนาด้านโครงสร้างพื้นฐาน ๒. ทำเลที่ตั้งภูมิศาสตร์เหมาะสม สามารถเชื่อมโยงการขนส่งระหว่างอำเภอศรีสงคราม จังหวัดนครพนม , อำเภออากาศอำนวย , อำเภอเมือง จังหวัดสกลนคร	๑. พื้นที่ตำบลนาหว้า ค่อนข้างกว้าง การบริการด้านโครงสร้างพื้นฐานไม่ทั่วถึง ๒. งบประมาณของ อบต.นาหว้าไม่เพียงพอต่อการพัฒนาด้านโครงสร้างพื้นฐานได้ทั่วถึงในระยะเวลาอันสั้น ๓. การคมนาคมในหมู่บ้านและระหว่างหมู่บ้านไม่สะดวก ๔. มีบุคลากรด้านการพัฒนาโครงสร้างพื้นฐานไม่เพียงพอ

วิเคราะห์ปัจจัยภายนอก (External Analysis)

โอกาส (Opportunity = O)	อุปสรรค/ภัยคุกคาม (Threats =T)
๑. ได้รับการช่วยเหลือจากหน่วยงานภายนอกในการพัฒนาด้านโครงสร้างพื้นฐาน เช่น อบจ.นครพนม กรมชลประทาน สนง.ทรัพยากรบาดาล สนง.ทรัพยากรน้ำ และ กรมส่งเสริมการปกครองท้องถิ่น เป็นต้น	๑. ระเบียบ กฎหมาย วิธีปฏิบัติมีการเปลี่ยนแปลง ๒. สถานการณ์ทางการเมือง เศรษฐกิจ ทางภาครัฐทำให้งบประมาณอุดหนุนมีการเปลี่ยนแปลง ๓. การบริหารงานของท้องถิ่นมีความเสี่ยงเนื่องจากการตีความของตัวบทกฎหมายของท้องถิ่นและสำนักงานตรวจเงินแผ่นดินบางครั้งมักจะสวนทางกัน

๒) การวิเคราะห์ (Swot) ด้านสิ่งแวดล้อม

วิเคราะห์ปัจจัยภายใน (Internal Analysis)

จุดแข็ง (Strength = S)	จุดอ่อน (Weakness =W)
๑. ตำบลนาหว้า มีแหล่งทรัพยากรธรรมชาติที่หลากหลาย	๑. เกิดการบุกเบิกป่าเนื่องจากการทำไร่อ้อย

วิเคราะห์ปัจจัยภายนอก (External Analysis)

โอกาส (Opportunity = O)	อุปสรรค/ภัยคุกคาม (Threats =T)
๑. นโยบายภาครัฐมุ่งเน้นด้านการจัดการสิ่งแวดล้อมให้เกิดความสมดุลและยั่งยืน ๒. ยุทธศาสตร์การพัฒนาจังหวัดที่เน้นการท่องเที่ยวเป็นโอกาสในการพัฒนาท้องถิ่น	๑. ทรัพยากรธรรมชาติและสิ่งแวดล้อมเริ่มขาดแคลนด้วยภัยธรรมชาติ ๒. ปัญหาหมอกควันไฟ และการลักลอบเผาในที่สาธารณะ

๓) การวิเคราะห์ Swot ด้านสังคม

วิเคราะห์ปัจจัยภายใน (Internal Analysis)

จุดแข็ง (Strength = S)	จุดอ่อน (Weakness =W)
๑.. มีวัฒนธรรม ประเพณีและภูมิปัญญาท้องถิ่นที่งดงาม เช่น กิจกรรมงานบุญประจำปี	๑. การมีส่วนร่วมของประชาชนยังน้อย เนื่องจากมีกิจกรรมที่มากและมีระยะเวลาใกล้เคียงกัน ๒. ประชาชนยังมีโรคประจำตัว เช่น โรคความดัน โรคเบาหวาน ฯลฯ ๓. ผู้สูงอายุมีจำนวนเพิ่มมากขึ้น ทำให้วัยทำงานลดจำนวนลง

วิเคราะห์ปัจจัยภายนอก (External Analysis)

โอกาส (Opportunity = O)	อุปสรรค/ภัยคุกคาม (Threats =T)
๑. มีหน่วยงานให้บริการด้านสุขภาพในพื้นที่ เช่น รพ.สต. และ อสม. ๒. มีหน่วยงานภาครัฐและสถาบันการศึกษาที่ตั้งอยู่ในพื้นที่และที่ใกล้เคียงให้การสนับสนุนการพัฒนาท้องถิ่น	๑. สถานการณ์โรคระบาด เช่น ไข้เลือดออก ไข้หวัดสายพันธุ์ใหม่

๔) การวิเคราะห์ (Swot) ด้านเศรษฐกิจ

วิเคราะห์ปัจจัยภายใน (Internal Analysis)

จุดแข็ง (Strength = S)	จุดอ่อน (Weakness =W)
------------------------	-----------------------

<p>๑. ผู้บริหารท้องถิ่นมีนโยบายเกี่ยวกับการส่งเสริมอาชีพให้กับประชาชน</p> <p>๒. มีการรวมกลุ่มอาชีพที่เข้มแข็ง กลุ่มทอผ้า กลุ่มอาชีพสตรี กลุ่มอริฐประสานเป็นต้น</p> <p>๓. มีความหลากหลายของสินค้าโอท็อป</p>	<p>๑. ปัญหาความยากจนและคุณภาพชีวิตของประชาชน</p> <p>๒. การเกษตรขาดการพัฒนาอย่างต่อเนื่อง และไม่ครบวงจร</p> <p>๔. กลุ่มอาชีพขาดทักษะและมีมือ</p> <p>๕. ้วยแรงงานออกไปทำงานนอกพื้นที่</p>
--	---

วิเคราะห์ปัจจัยภายนอก (External Analysis)

โอกาส (Opportunity = O)	อุปสรรค/ภัยคุกคาม (Threats = T)
<p>๑. มีหน่วยงานที่ให้การสนับสนุนด้านอาชีพ เช่น สนง. การเกษตรอำเภอ ปศุสัตว์ สนง. พัฒนาชุมชน เป็นต้น</p> <p>๒. รัฐบาลได้ให้ความสำคัญกับการแก้ไขปัญหาความยากจนและเศรษฐกิจชุมชน/ครัวเรือน</p>	<p>๑. ราคาผลผลิตทางการเกษตรตกต่ำ</p> <p>๒. ปัญหาเรื่องโรคระบาดในพืช</p> <p>๓. สถานการณ์แข่งขันทางเศรษฐกิจมีแนวโน้มที่ทวีความรุนแรงขึ้น</p> <p>๔. การเคลื่อนย้ายแรงงานในภาคอุตสาหกรรม ภาคบริการ ภาคการเกษตร</p> <p>๕. กระแสโลกาภิวัตน์</p>

๕) การวิเคราะห์ Swot ด้านการบริหารและการพัฒนาองค์กร

วิเคราะห์ปัจจัยภายใน (Internal Analysis)

จุดแข็ง (Strength = S)	จุดอ่อน (Weakness = W)
<p>๑. มีความเป็นอิสระในการบริหารงบประมาณ การจัดเก็บรายได้ และยังได้รับเงินอุดหนุนจากรัฐบาลอีกจำนวนหนึ่ง</p> <p>๒. มีโครงสร้างและกระบวนการบริหารงานที่ไม่ซับซ้อนทำให้การบริหารงานง่ายและรวดเร็ว</p> <p>๓. มีสถาบันการศึกษาทุกระดับตั้งอยู่</p> <p>๔. มีหน่วยงานราชการตั้งอยู่หลายหน่วยงาน</p>	<p>๑. บุคลากรที่มีอยู่ ไม่เพียงพอในการปฏิบัติงาน</p> <p>๒. การประสานงานระหว่างส่วนราชการทั้งในพื้นที่ ตำบล อำเภอและจังหวัด ยังขาดประสิทธิภาพ</p> <p>๓. เครื่องมือเครื่องใช้ อุปกรณ์ต่างๆ ยังไม่เพียงพอต่อการปฏิบัติงาน</p>

วิเคราะห์ปัจจัยภายนอก (External Analysis)

โอกาส (Opportunity = O)	อุปสรรค/ภัยคุกคาม (Threats = T)
<p>๑. มีการให้พนักงานส่วนตำบลเข้ารับการศึกษาฝึกอบรมตามหลักสูตรของกรมส่งเสริมการปกครองท้องถิ่น</p>	<p>๑. มีการกิจที่พร้อมที่จะถ่ายโอนหลายๆอย่างที่จะถ่ายโอนให้องค์กรปกครองส่วนท้องถิ่นในปริมาณมากแต่ภารกิจนั้นองค์กรปกครองส่วนท้องถิ่นไม่มีงบประมาณและทรัพยากรบุคคลในการดำเนินการ</p>

๓.๒ การประเมินสถานการณ์สภาพแวดล้อมภายนอกที่เกี่ยวข้อง

สถานการณ์สภาพแวดล้อมภายนอก จากปัญหาการเปลี่ยนแปลงจากสังคมและเศรษฐกิจทั้งระดับชาติและระดับระหว่างประเทศ ย่อมมีผลต่อการพัฒนาท้องถิ่นเป็นอย่างยิ่ง โดยเฉพาะกระแสโลกาภิวัตน์ (Globalization) ที่มี

ส่วนและอิทธิพลต่อการพัฒนาท้องถิ่น สังคม เศรษฐกิจ และคุณภาพชีวิตความเป็นอยู่ของประชาชน กระแสโลกาภิวัตน์ที่เห็นได้ชัดเจนและมีผลต่อการพัฒนาท้องถิ่น

๑) ด้านโครงสร้างพื้นฐาน มีการเกิดกระบวนการคมนาคมที่สะดวกรวดเร็ว การไฟฟ้าที่ตอบสนองได้อย่างทันท่วงทีและจำเป็นต่อการใช้ชีวิตประจำวันมา ประชาชนมักคุ้นเคยและต้องได้รับการตอบสนอง จึงทำให้การพัฒนาท้องถิ่นต้องให้ความสำคัญกับเรื่องนี้เป็นอย่างมาก

๒) ด้านสิ่งแวดล้อมและทรัพยากรธรรมชาติ กระแสโลกาภิวัตน์ได้ทำให้เกิดกระบวนการนำเอา ทรัพยากรธรรมชาติมาใช้อย่างมากมาย เช่น ทรัพยากรแร่ธาตุ ป่าไม้ ทรัพยากรดิน อันส่งผลกระทบต่อการพัฒนา เนื่องจากองค์กรปกครองส่วนท้องถิ่นไม่เร่งดำเนินการอนุรักษ์และพัฒนาอาจทำให้เกิดปัญหาสิ่งแวดล้อมเป็นพิษได้ เช่น ทรัพยากรป่าไม้ที่กำลังหมดไป ส่งผลกระทบมากมายทั้งฝนแล้ง โคลนถล่ม น้ำป่าไหลหลากอย่างรุนแรง ทรัพยากรดินที่ปัจจุบันมีการใช้เคมีในการผลิตทำให้สารพิษตกค้างในดินและซึมสู่แหล่งน้ำตามธรรมชาติทำให้สัตว์น้ำ และ แหล่งน้ำ อุปโภค บริโภคมีการปนเปื้อนของสารพิษ

๓) ด้านสังคม ประกอบด้วยดังนี้

๓.๑) ด้านการศึกษา ปัจจุบันด้วยความก้าวหน้าของสังคมการศึกษาที่มุ่งเน้นแต่การแข่งขันจนทำให้ผู้เรียนมิได้สนใจการเรียนเพื่อพัฒนาท้องถิ่นหรือชุมชนตนเอง และ หลงลืมรากเหง้าของตนเอง

๓.๒) ด้านศาสนา วัฒนธรรม ประเพณีและภูมิปัญญาท้องถิ่น การรับเอาวัฒนธรรม ประเพณีของตะวันตกมาใช้ปะปนกับวัฒนธรรมไทย จนทำให้วัฒนธรรมอันดีงาม และภูมิปัญญาท้องถิ่นอันดีงามเลือนหายไปจากท้องถิ่น

๓.๓) ด้านความเอื้ออาทร สังคมไทยปัจจุบันได้เปลี่ยนไปมากจากอดีตและความมีเสน่ห์ อีกอย่างหนึ่งของสังคมไทย คือ การเอื้ออาทรกัน แต่ปัจจุบันได้เปลี่ยนแปลงไปมากโดยเฉพาะสังคมเมือง และนอกจากนั้น สังคมชนบทก็เริ่มเปลี่ยนแปลงไปเช่นเดียวกัน ความเป็นชนบทที่อยู่ร่วมกันอย่างญาติมิตรเอื้ออาทรต่อกันเริ่มลดน้อยลง ต่างคนต่างอยู่ จะสังเกตได้จากการลงแขกดำนา การแบ่งปันลดน้อยลง

๓.๔) ด้านสาธารณสุข สืบเนื่องมาจากการใช้ทรัพยากรธรรมชาติอย่างหนัก เพื่อตอบสนองกระแสโลกาภิวัตน์ทำให้ทรัพยากรธรรมชาติถูกใช้ไปมาก อันส่งผลให้สิ่งแวดล้อมถูกทำลายขาดความสมดุล อันเป็นสาเหตุของสาธารณสุขในรูปแบบต่างๆ

๓.๕) ด้านสุขภาพอนามัยประชาชน ด้านสุขภาพปัญหาที่พบคือโรคอุบัติใหม่อุบัติซ้ำ เช่น ไข้เลือดออก ไข้หวัดสายพันธุ์ต่างๆ นั้นย่อมหมายถึงสิ่งแวดล้อมเปลี่ยนแปลงอย่างรวดเร็วนั่นเอง

๔) ด้านเศรษฐกิจ ด้านเศรษฐกิจตามกระแสโลกาภิวัตน์ทำให้ความสมดุลของทุกส่วนเปลี่ยนแปลงไป เนื่องจากกระบวนการด้านเศรษฐกิจได้เปลี่ยนไปอย่างมากจากอดีตเราผลิตเพื่อบริโภคกลายเป็นเพื่อการค้าและการส่งออก สำหรับตำบลนาหว้าเดิมเป็นสังคมการเกษตรรูปแบบทางเศรษฐกิจมุ่งผลิตไว้บริโภคในครัวเรือนเป็นหลัก และการปลูกข้าวเป็นหลัก ปัจจุบันการผลิตเพื่อการค้าขายเริ่มมีอิทธิพลต่อสังคมการเกษตร มีการปลูกพืชที่ไม่ได้บริโภคมากขึ้น และต้องขายอย่างเดียวไม่สามารถเก็บไว้บริโภคได้ในสถานการณ์ที่ราคาผลผลิตตกต่ำ

จากปัจจัยสภาพแวดล้อมภายนอกที่เปลี่ยนแปลงไปและยากที่จะหลีกเลี่ยงได้ นั่นคือกระแสโลกาภิวัตน์ที่เข้ามามีอิทธิพลต่อคนในชุมชนและท้องถิ่นเป็นอย่างมาก เนื่องจากเกิดจากความเจริญทางวัตถุและเกิดสิ่งอำนวยความสะดวก และการตอบสนองก็เลวได้เป็นอย่างดี วิธีการจัดการกับกระแสโลกาภิวัตน์ได้นั้น ใน

ที่นี้ขอน้อมนำหลักปรัชญาของเศรษฐกิจพอเพียง ของพระบาทสมเด็จพระปรมินทรมหาภูมิพลอดุลยเดชฯ ที่มุ่งสร้างให้เกิดความพอดี พอเพียง พอประมาณ การดำเนินกิจกรรมต่างๆภายใต้ความสมเหตุและผล รวมทั้งการสร้างภูมิคุ้มกันที่ดีในคน ในสังคมให้รู้เท่าทันกระแสโลกาภิวัตน์และอยู่ท่ามกลางกระแสอย่างมีสติ รวมทั้งการสร้างให้คนมีความรู้และนำความรู้ไปใช้อย่างมีคุณธรรม ซึ่งจะช่วยให้ปัญหาของท้องถิ่นได้รับการแก้ไขปัญหาได้อย่างแท้จริง

ส่วนที่ ๔

การติดตามและประเมินผล

๔.๑. การติดตามและประเมินผลยุทธศาสตร์

ให้คณะกรรมการติดตามและประเมินผลแผนพัฒนาท้องถิ่น ดำเนินการให้คะแนนตามเกณฑ์ที่กำหนดไว้ ซึ่งเป็นส่วนหนึ่งของการติดตามและประเมินผลแผนพัฒนา มีรายละเอียด ดังนี้

การติดตามและประเมินผลยุทธศาสตร์เพื่อความสอดคล้องแผนพัฒนาท้องถิ่นสี่ปี ประกอบด้วย

๑.๑ ข้อมูลสภาพทั่วไปและข้อมูลพื้นฐานขององค์กรปกครองส่วนท้องถิ่น ๒๐ คะแนน

๑.๒ การวิเคราะห์สถานการณ์และศักยภาพ ๑๕ คะแนน

๑.๓ ยุทธศาสตร์ ๖๕ คะแนน ประกอบด้วย

(๑) ยุทธศาสตร์ขององค์กรปกครองส่วนท้องถิ่น ๑๐ คะแนน

(๒) ยุทธศาสตร์ขององค์กรปกครองส่วนท้องถิ่นในเขตจังหวัด ๑๐ คะแนน

(๓) ยุทธศาสตร์จังหวัด ๑๐ คะแนน

(๔) วิสัยทัศน์ ๕ คะแนน

(๕) กลยุทธ์ ๕ คะแนน

(๖) เป้าประสงค์ของแต่ละประเด็นกลยุทธ์ ๕ คะแนน

(๗) จุดยืนทางยุทธศาสตร์ ๕ คะแนน

(๘) แผนงาน ๕ คะแนน

(๙) ความเชื่อมโยงของยุทธศาสตร์ในภาพรวม ๕ คะแนน

(๑๐) ผลผลิต/โครงการ ๕ คะแนน

คะแนนรวม ๑๐๐ คะแนน เกณฑ์ที่ควรได้เพื่อให้เกิดความสอดคล้องและขับเคลื่อนการพัฒนาท้องถิ่นขององค์กรปกครองส่วนท้องถิ่น ไม่น้อยกว่าร้อยละ ๘๐ (๘๐ คะแนน)

ประเด็นการพิจารณา	คะแนน
๑. ข้อมูลสภาพทั่วไปและข้อมูลพื้นฐานขององค์กรปกครองส่วนท้องถิ่น	๒๐
๒. การวิเคราะห์สถานการณ์และศักยภาพ	๑๕
๓. ยุทธศาสตร์ ประกอบด้วย	๖๕
๓.๑ ยุทธศาสตร์ขององค์กรปกครองส่วนท้องถิ่น	(๑๐)
๓.๒ ยุทธศาสตร์ขององค์กรปกครองส่วนท้องถิ่นในเขตจังหวัด	(๑๐)
๓.๓ ยุทธศาสตร์จังหวัด	(๑๐)
๓.๔ วิสัยทัศน์	(๕)
๓.๕ กลยุทธ์	(๕)
๓.๖ เป้าประสงค์ของแต่ละประเด็นกลยุทธ์	(๕)
๓.๗ จุดยืนทางยุทธศาสตร์	(๕)
๓.๘ แผนงาน	(๕)
๓.๙ ความเชื่อมโยงของยุทธศาสตร์ในภาพรวม	(๕)
๓.๑๐ ผลผลิต/โครงการ	(๕)
รวมคะแนน	๑๐๐

แนวทางการพิจารณาการติดตามและประเมินผลยุทธศาสตร์เพื่อความสอดคล้องแผนพัฒนาท้องถิ่นขององค์กรปกครองส่วนท้องถิ่น

ประเด็นการพิจารณา	รายละเอียดหลักเกณฑ์	คะแนนเต็ม	คะแนนที่ได้
๑. ข้อมูลสภาพทั่วไปและข้อมูลพื้นฐานขององค์กรปกครองส่วนท้องถิ่น	ควรประกอบด้วยข้อมูลดังนี้ (๑) ข้อมูลเกี่ยวกับด้านกายภาพ เช่น ที่ตั้งของหมู่บ้าน/ชุมชน/ตำบล ลักษณะภูมิประเทศ ลักษณะภูมิอากาศ ลักษณะของดิน ลักษณะของแหล่งน้ำ ลักษณะของไม้/ป่าไม้ ฯลฯ ด้านการเมือง/การปกครอง เช่น เขตการปกครอง การเลือกตั้ง ฯลฯ	๒๐ (๓)	
	(๒) ข้อมูลเกี่ยวกับด้านการเมือง/การปกครอง เช่น เขตการปกครอง การเลือกตั้ง ฯลฯ ประชากร เช่น ข้อมูลเกี่ยวกับจำนวนประชากร และช่วงอายุและจำนวนประชากร ฯลฯ	(๒)	
	(๓) ข้อมูลเกี่ยวกับสภาพทางสังคม เช่น การศึกษา สาธารณสุข อาชญากรรม ยาเสพติด การสังคมสงเคราะห์ ฯลฯ	(๒)	
	(๔) ข้อมูลเกี่ยวกับระบบบริการพื้นฐาน เช่น การคมนาคมขนส่ง การไฟฟ้า การประปา โทรศัพท์ ฯลฯ	(๒)	
	(๕) ข้อมูลเกี่ยวกับระบบเศรษฐกิจ เช่น การเกษตร การประมง การปศุสัตว์ การบริการ การท่องเที่ยว อุตสาหกรรม การพาณิชย์/กลุ่มอาชีพ แรงงาน ฯลฯ และเศรษฐกิจพอเพียงท้องถิ่น (ด้านการเกษตรและแหล่งน้ำ)	(๒)	
	(๖) ข้อมูลเกี่ยวกับศาสนา ประเพณี วัฒนธรรม เช่น การนับถือศาสนา ประเพณีและงานประจำปี ภูมิปัญญาท้องถิ่น ภาษาถิ่น สินค้าพื้นเมือง และของที่ระลึก ฯลฯ และอื่นๆ	(๒)	
	(๗) ข้อมูลเกี่ยวกับทรัพยากรธรรมชาติ เช่น น้ำ ป่าไม้ ภูเขา คุณภาพของทรัพยากรธรรมชาติ ฯลฯ	(๒)	
	(๘) การสำรวจและจัดเก็บข้อมูลเพื่อการจัดทำแผนพัฒนาท้องถิ่นหรือการใช้ข้อมูล จปฐ.	(๒)	
	(๙) การประชุมประชาคมท้องถิ่น รูปแบบ วิธีการ และการดำเนินการประชุมประชาคมท้องถิ่น โดยใช้กระบวนการร่วมคิด ร่วมทำ ร่วมตัดสินใจ ร่วมตรวจสอบ ร่วมรับประโยชน์ ร่วมแก้ปัญหา ปรีกษาหารือ แลกเปลี่ยนเรียนรู้ เพื่อแก้ปัญหาสำหรับการพัฒนาท้องถิ่นตามอำนาจหน้าที่ขององค์กรปกครองส่วนท้องถิ่น	(๓)	
๒. การวิเคราะห์สภาพการณ์และศักยภาพ	ควรประกอบด้วยข้อมูลดังนี้ (๑) การวิเคราะห์ที่ครอบคลุมความเชื่อมโยง ความสอดคล้องยุทธศาสตร์จังหวัด ยุทธศาสตร์การพัฒนาขององค์กรปกครองส่วนท้องถิ่นในเขตจังหวัด ยุทธศาสตร์ขององค์กรปกครองส่วนท้องถิ่น นโยบายของผู้บริหารท้องถิ่น รวมถึงความเชื่อมโยงแผนยุทธศาสตร์ชาติ ๒๐ ปี แผนพัฒนาเศรษฐกิจและสังคมแห่งชาติ และ Thailand ๔.๐	๑๕ (๒)	
	(๒) การวิเคราะห์การใช้ผังเมืองรวมหรือผังเมืองเฉพาะและการบังคับใช้ผลของการบังคับใช้ สภาพการณ์ที่เกิดขึ้นต่อการพัฒนาท้องถิ่น	(๑)	

ประเด็นการพิจารณา	รายละเอียดหลักเกณฑ์	คะแนนเต็ม	คะแนนที่ได้
๒. การวิเคราะห์ สถานการณ์และศักยภาพ (ต่อ)	(๓) การวิเคราะห์ทางสังคม เช่น ด้านแรงงาน การศึกษา สาธารณสุข ความยากจน อาชญากรรม ปัญหายาเสพติด เทคโนโลยี จารีต ประเพณี วัฒนธรรม ภูมิปัญญาท้องถิ่น เป็นต้น	(๒)	
	(๔) การวิเคราะห์ทางเศรษฐกิจ ข้อมูลด้านรายได้ครัวเรือน การส่งเสริม อาชีพ กลุ่มอาชีพ กลุ่มทางสังคม การพัฒนาอาชีพและกลุ่มต่างๆ สภาพทางเศรษฐกิจและความเป็นอยู่ทั่วไป เป็นต้น	(๒)	
	(๕) การวิเคราะห์สิ่งแวดล้อม พื้นที่สีเขียว ธรรมชาติต่างๆ ทางภูมิศาสตร์ กระบวนการหรือสิ่งที่เกิดขึ้น การประดิษฐ์ที่มีผลต่อสิ่งแวดล้อมและการพัฒนา	(๒)	
	(๖) ผลการวิเคราะห์ศักยภาพเพื่อประเมินสถานภาพการพัฒนาในปัจจุบันและโอกาสการพัฒนาในอนาคตของท้องถิ่น ด้วยเทคนิค SWOT Analysis ที่อาจส่งผลต่อการดำเนินงานได้แก่ S-Strength (จุดแข็ง)W-Weakness (จุดอ่อน) O-Opportunity (โอกาส) และT-Threat (อุปสรรค)	(๒)	
	(๗) สรุปประเด็นปัญหาและความต้องการของประชาชนเชิงพื้นที่ มีการนำเสนอปัญหา ค้นหาสาเหตุของปัญหาหรือสมมติฐานของปัญหา แนวทางการแก้ไขปัญหาหรือวิธีการแก้ไขปัญหา การกำหนดวัตถุประสงค์เพื่อแก้ไขปัญหา	(๒)	
	(๘) สรุปผลการดำเนินงานตามงบประมาณที่ได้รับ และการเบิกจ่ายงบประมาณ ในปีงบประมาณ พ.ศ. ๒๕๕๗-๒๕๖๐ เช่น สรุปสถานการณ์การพัฒนา การตั้งงบประมาณ การเบิกจ่ายงบประมาณ การประเมินผลการนำแผนพัฒนาท้องถิ่นไปปฏิบัติในเชิงปริมาณ และการประเมินประสิทธิผลของแผนพัฒนาท้องถิ่นในเชิงคุณภาพ	(๑)	
	(๙) ผลที่ได้รับจากการดำเนินงานในปีงบประมาณ พ.ศ. ๒๕๕๗-๒๕๖๐ เช่น ผลที่ได้รับ/ผลที่สำคัญ ผลกระทบ และสรุปปัญหาอุปสรรคการดำเนินงานที่ผ่านมาและแนวทางการแก้ไข ปีงบประมาณ พ.ศ. ๒๕๕๗-๒๕๖๐	(๑)	
๓. ยุทธศาสตร์ ๓.๑ ยุทธศาสตร์ของ องค์กรปกครองส่วน ท้องถิ่น	ควรประกอบด้วยข้อมูลดังนี้ สอดคล้องกับสภาพสังคม เศรษฐกิจ สิ่งแวดล้อมของท้องถิ่น ประเด็นปัญหาการพัฒนาและแนวทางการพัฒนาที่สอดคล้องกับยุทธศาสตร์ขององค์กรปกครองส่วนท้องถิ่น และเชื่อมโยงหลักพระราชบัญญัติแผนยุทธศาสตร์ชาติ ๒๐ ปี แผนพัฒนาเศรษฐกิจและสังคมแห่งชาติ และ Thailand ๔.๐	๖๕ (๑๐)	
๓.๒ ยุทธศาสตร์ของ องค์กรปกครองส่วน ท้องถิ่นในเขตจังหวัด	สอดคล้องและเชื่อมโยงกับสภาพสังคม เศรษฐกิจ สิ่งแวดล้อมของท้องถิ่น และยุทธศาสตร์จังหวัด และเชื่อมโยงหลักพระราชบัญญัติแผนยุทธศาสตร์ชาติ ๒๐ ปี แผนพัฒนาเศรษฐกิจและสังคมแห่งชาติ และ Thailand ๔.๐	(๑๐)	
๓.๓ ยุทธศาสตร์จังหวัด	สอดคล้องกับแผนพัฒนาเศรษฐกิจและสังคมแห่งชาติ แผนการบริหารราชการแผ่นดิน นโยบาย/ยุทธศาสตร์ คสช. และนโยบายรัฐบาลหลักพระราชบัญญัติแผนยุทธศาสตร์ชาติ ๒๐ ปี และ Thailand ๔.๐	(๑๐)	

ประเด็นการพิจารณา	รายละเอียดหลักเกณฑ์	คะแนนเต็ม	คะแนนที่ได้
๓. ยุทธศาสตร์ (ต่อ) ๓.๔ วิสัยทัศน์	วิสัยทัศน์ ซึ่งมีลักษณะแสดงสถานภาพที่องค์กรปกครองส่วนท้องถิ่นต้องการจะเป็นหรือบรรลุถึงอนาคตอย่างชัดเจน สอดคล้องกับโอกาสและศักยภาพที่เป็นลักษณะเฉพาะขององค์กรปกครองส่วนท้องถิ่น และสัมพันธ์กับโครงการพัฒนาท้องถิ่น	(๕)	
๓.๕ กลยุทธ์	แสดงให้เห็นช่องทาง วิธีการ ภารกิจหรือสิ่งที่จะต้องทำตามอำนาจหน้าที่ขององค์กรปกครองส่วนท้องถิ่นที่จะนำไปสู่การบรรลุวิสัยทัศน์ หรือแสดงให้เห็นถึงความชัดเจนในสิ่งที่จะดำเนินการให้บรรลุวิสัยทัศน์นั้น	(๕)	
๓.๖ เป้าประสงค์ของแต่ละประเด็นกลยุทธ์	เป้าประสงค์ของแต่ละประเด็นกลยุทธ์มีความสอดคล้องและสนับสนุนต่อกิจกรรมที่จะเกิดขึ้น มุ่งหมายสิ่งหนึ่งสิ่งใดที่ชัดเจน	(๕)	
๓.๗ จุดยืนทางยุทธศาสตร์ (Positioning)	ความมุ่งมั่นอันแน่วแน่ในการวางแผนพัฒนาท้องถิ่น เพื่อให้บรรลุวิสัยทัศน์ขององค์กรปกครองส่วนท้องถิ่น ซึ่งเกิดจากศักยภาพของพื้นที่จริง ที่จะนำไปสู่ผลสำเร็จทางยุทธศาสตร์	(๕)	
๓.๘ แผนงาน	แผนงานหรือจุดมุ่งหมายเพื่อการพัฒนาในอนาคต กำหนดจุดมุ่งหมายในเรื่องใดเรื่องหนึ่งหรือแผนงานที่เกิดจากเป้าประสงค์ ตัวชี้วัด ค่าเป้าหมาย กลยุทธ์ จุดยืนทางยุทธศาสตร์และยุทธศาสตร์ขององค์กรปกครองส่วนท้องถิ่นที่มีความชัดเจน นำไปสู่การจัดทำโครงการพัฒนาท้องถิ่นในแผนพัฒนาท้องถิ่นสี่ปี โดยระบุแผนงานและความเชื่อมโยงดังกล่าว	(๕)	
๓.๙ ความเชื่อมโยงของยุทธศาสตร์ในภาพรวม	ความเชื่อมโยงองค์รวมที่นำไปสู่การพัฒนาท้องถิ่นที่เกิดผลผลิต/โครงการจากแผนยุทธศาสตร์ชาติ ๒๐ ปี แผนพัฒนาเศรษฐกิจและสังคมแห่งชาติ ฉบับที่ ๑๒ Thailand ๔.๐ แผนพัฒนาภาค/แผนพัฒนากลุ่มจังหวัด/แผนพัฒนาจังหวัด ยุทธศาสตร์การพัฒนาขององค์กรปกครองส่วนท้องถิ่นในเขตจังหวัดและยุทธศาสตร์ขององค์กรปกครองส่วนท้องถิ่น	(๕)	
๓.๑๐ ผลผลิต/โครงการ	ผลผลิต/โครงการ เป็นผลผลิตที่เป็นชุดหรือเป็นโครงการที่เป็นชุด กลุ่มหรืออันหนึ่งอันเดียวกัน ลักษณะเดียวกัน เป็นต้น เพื่อนำไปสู่การจัดทำโครงการเพื่อพัฒนาท้องถิ่นในแผนพัฒนาท้องถิ่นสี่ปีอย่างถูกต้องและครบถ้วน	(๕)	
รวมคะแนน		๑๐๐	

๔.๒. การติดตามและประเมินผลโครงการ

การติดตามและประเมินผลโครงการเพื่อความสอดคล้องแผนพัฒนาท้องถิ่นสี่ปี ประกอบด้วย

- ๑ การสรุปสถานการณ์การพัฒนา ๑๐ คะแนน
 - ๒ การประเมินผลการนำแผนพัฒนาท้องถิ่นสี่ปีไปปฏิบัติในเชิงปริมาณ ๑๐ คะแนน
 - ๓ การประเมินผลการนำแผนพัฒนาท้องถิ่นสี่ปีไปปฏิบัติในเชิงคุณภาพ ๑๐ คะแนน
 - ๔ ยุทธศาสตร์และแผนงาน ๑๐ คะแนน
 - ๕ โครงการพัฒนา ๖๐ คะแนน ประกอบด้วย
 - (๑) ความชัดเจนของชื่อโครงการ ๕ คะแนน
 - (๒) กำหนดวัตถุประสงค์สอดคล้องกับโครงการ ๕ คะแนน
 - (๓) เป้าหมาย (ผลผลิตของโครงการ) มีความชัดเจนนำไปสู่การตั้งงบประมาณได้ถูกต้อง ๕ คะแนน
 - (๔) โครงการมีความสอดคล้องกับแผนยุทธศาสตร์ชาติ ๒๐ ปี ๕ คะแนน
 - (๕) เป้าหมาย (ผลผลิตของโครงการ) มีความสอดคล้องกับแผนพัฒนาเศรษฐกิจและสังคมแห่งชาติ ฉบับที่ ๑๒ ๕ คะแนน
 - (๖) โครงการมีความสอดคล้องกับ Thailand ๔.๐ ๕ คะแนน
 - (๗) โครงการสอดคล้องกับยุทธศาสตร์จังหวัด ๕ คะแนน
 - (๘) โครงการแก้ไขปัญหาความยากจนหรือการเสริมสร้างให้ประเทศชาติมั่นคง มั่งคั่ง ยั่งยืน ภายใต้หลักประชารัฐ ๕ คะแนน
 - (๙) งบประมาณ มีความสอดคล้องกับเป้าหมาย (ผลผลิตของโครงการ) ๕ คะแนน
 - (๑๐) มีการประมาณการราคาถูกต้องตามหลักวิธีการงบประมาณ ๕ คะแนน
 - (๑๑) มีการกำหนดตัวชี้วัด (KPI) และสอดคล้องกับวัตถุประสงค์และผลที่คาดว่าจะได้รับ ๕ คะแนน
 - (๑๒) ผลที่คาดว่าจะได้รับ สอดคล้องกับวัตถุประสงค์ ๕ คะแนน
- คะแนนรวม ๑๐๐ คะแนน เกณฑ์ที่ควรได้เพื่อให้เกิดความสอดคล้องและขับเคลื่อนการพัฒนา

ท้องถิ่นขององค์กรปกครองส่วนท้องถิ่น ไม่ควรมีน้อยกว่าร้อยละ ๘๐ (๘๐ คะแนน)

ประเด็นการพิจารณา	คะแนน
๑. การสรุปสถานการณ์การพัฒนา	๑๐
๒. การประเมินผลการนำแผนพัฒนาท้องถิ่นสี่ปีไปปฏิบัติในเชิงปริมาณ	๑๐
๓. การประเมินผลการนำแผนพัฒนาท้องถิ่นสี่ปีไปปฏิบัติในเชิงคุณภาพ	๑๐
๔. แผนงานและยุทธศาสตร์การพัฒนา	๑๐
๕. โครงการพัฒนา ประกอบด้วย	๖๐
๕.๑ ความชัดเจนของชื่อโครงการ	(๕)
๕.๒ กำหนดวัตถุประสงค์สอดคล้องกับโครงการ	(๕)
๕.๓ เป้าหมาย (ผลผลิตของโครงการ) มีความชัดเจนนำไปสู่การตั้งงบประมาณได้ถูกต้อง	(๕)
๕.๔ โครงการมีความสอดคล้องกับแผนยุทธศาสตร์ชาติ ๒๐ ปี	(๕)
๕.๕ เป้าหมาย (ผลผลิตของโครงการ) มีความสอดคล้องกับแผนพัฒนาเศรษฐกิจและสังคมแห่งชาติ	(๕)
๕.๖ โครงการมีความสอดคล้องกับ Thailand ๔.๐	(๕)
๕.๗ โครงการสอดคล้องกับยุทธศาสตร์จังหวัด	(๕)
๕.๘ โครงการแก้ไขปัญหาความยากจนหรือการเสริมสร้างให้ประเทศชาติมั่นคง มั่งคั่ง ยั่งยืน ภายใต้หลักปรัชญาของเศรษฐกิจพอเพียง	(๕)
๕.๙ งบประมาณ มีความสอดคล้องกับเป้าหมาย (ผลผลิตของโครงการ)	(๕)
๕.๑๐ มีการประมาณการราคาถูกต้องตามหลักวิธีการงบประมาณ	(๕)
๕.๑๑ มีการกำหนดตัวชี้วัด (KPI) และสอดคล้องกับวัตถุประสงค์และผลที่คาดว่าจะได้รับ	(๕)
๕.๑๒ ผลที่คาดว่าจะได้รับ สอดคล้องกับวัตถุประสงค์	(๕)
รวมคะแนน	๑๐๐

๔.๓. สรุปผลการพัฒนาท้องถิ่นในภาพรวม

๑ การวัดผลในเชิงปริมาณและเชิงคุณภาพ โดยใช้แบบสำหรับการติดตามและประเมินผลเชิงปริมาณและคุณภาพ

(๑) แบบตัวบ่งชี้การปฏิบัติงาน (Performance Indicators)

(๒) แบบบัตรคะแนน (Scorecard Model) แบบบัตรคะแนน หรือ Scorecard Model

ของ Kaplan & Norton

(๓) แบบมุ่งวัดผลสัมฤทธิ์ (Result Framework Model (RF))

(๔) แบบเชิงเหตุผล (Logical Model) ตัวแบบเชิงเหตุผล หรือ Logical Model

(๕) แบบวัดกระบวนการปฏิบัติงาน (Process Performance Measurement System (PPMS)) ระบบการวัดกระบวนการปฏิบัติงานหรือ PPMS

(๖) แบบการประเมินโดยใช้วิธีการแก้ปัญหาหรือเรียนรู้จากปัญหาที่เกิดขึ้นหรือ Problem-Solving Method

(๗) แบบการประเมินแบบมีส่วนร่วม (Participatory Methods)

(๘) แบบการประเมินผลกระทบ (Impact Evaluation)

(๙) แบบการประเมินความเสี่ยง (Risk Assessment Model)

(๑๐) แบบการประเมินตนเอง (Self-assessment Model)

(๑๑) แบบอื่นๆ ที่องค์กรปกครองส่วนท้องถิ่นกำหนดขึ้น ทั้งนี้ต้องอยู่ภายใต้กรอบตามข้อ (๑)-(๑๐) หรือเป็นแบบผสมก็ได้

- เชิงปริมาณ(Quantity)เชิงคุณภาพ (Quality)ผลที่ได้จริงๆ คืออะไรค่าใช้จ่าย(Cost)เวลา (Time) เป็นไปตามที่กำหนดไว้หรือไม่

- ประชาชนได้ประโยชน์อย่างไรหรือราชการได้ประโยชน์อย่างไร

- วัดผลนั้นได้จริงหรือไม่ หรือวัดได้เท่าไร (Key Performance Indicators : KPIs)

- ผลกระทบ(Impact)

๒ การวัดผลในเชิงปริมาณและเชิงคุณภาพ

ข้อ ๓๐ (๕) ของระเบียบกระทรวงมหาดไทยว่าด้วยการจัดทำแผนพัฒนาขององค์กรปกครองส่วนท้องถิ่น พ.ศ. ๒๕๔๘ ฉบับที่ ๒ พ.ศ. ๒๕๕๕ กำหนดว่า ผู้บริหารท้องถิ่นเสนอผลการติดตามและประเมินผลต่อสภาท้องถิ่น และคณะกรรมการพัฒนาท้องถิ่น พร้อมทั้งประกาศผลการติดตามและประเมินผลแผนพัฒนาให้ประชาชนในท้องถิ่นทราบในที่เปิดเผยภายในสิบห้าวันนับแต่วันที่ผู้บริหารท้องถิ่นเสนอผลการติดตามและประเมินผลดังกล่าว และต้องปิดประกาศโดยเปิดเผยไม่น้อยกว่าสามสิบวัน โดยอย่างน้อยปีละสองครั้งภายในเดือนเมษายนและภายในเดือนตุลาคมของทุกปี และ ข้อ ๒๙ (๓) กำหนดว่า ให้องค์กรปกครองส่วนท้องถิ่นรายงานผลและเสนอความเห็นซึ่งได้จากการติดตามและประเมินผลแผนพัฒนาต่อผู้บริหารท้องถิ่น เพื่อให้ผู้บริหารท้องถิ่นเสนอต่อสภาท้องถิ่น และคณะกรรมการพัฒนาท้องถิ่น พร้อมทั้งประกาศผลการติดตามและประเมินผลแผนพัฒนาให้ประชาชนในท้องถิ่นทราบในที่เปิดเผยภายในสิบห้าวัน นับแต่วันรายงานผลและเสนอความเห็นดังกล่าวและต้องปิดประกาศไว้เป็นระยะเวลาไม่น้อยกว่าสามสิบวัน โดยอย่างน้อยปีละสองครั้งภายในเดือนเมษายนและภายในเดือนตุลาคมของทุกปี โดยใช้รูปแบบเชิงพรรณนา ซึ่งสามารถแสดงได้ทั้งการอธิบายเชิงสถิติ รูปภาพ กราฟ ข้อมูลต่าง ๆ จากแบบสำหรับการติดตามและประเมินผลเชิงปริมาณและคุณภาพ

- (๑) แบบตัวบ่งชี้การปฏิบัติงาน (Performance Indicators)
 (๒) แบบบัตรคะแนน (Scorecard Model) แบบบัตรคะแนน หรือ Scorecard Model ของ Kaplan & Norton
 (๓) แบบมุ่งวัดผลสัมฤทธิ์ (Result Framework Model (RF))
 (๔) แบบเชิงเหตุผล (Logical Model) ตัวแบบเชิงเหตุผล หรือ Logical Model
 (๕) แบบวัดกระบวนการปฏิบัติงาน (Process Performance Measurement System (PPMS)) ระบบการวัดกระบวนการปฏิบัติงานหรือ PPMS
 (๖) แบบการประเมินโดยใช้วิธีการแก้ปัญหาหรือเรียนรู้จากปัญหาที่เกิดขึ้นหรือ Problem-Solving Method
 (๗) แบบการประเมินแบบมีส่วนร่วม (Participatory Methods)
 (๘) แบบการประเมินผลกระทบ (Impact Evaluation)
 (๙) แบบการประเมินความเสี่ยง (Risk Assessment Model)
 (๑๐) แบบการประเมินตนเอง (Self-assessment Model) และ
 (๑๑) แบบอื่น ๆ ที่องค์กรปกครองส่วนท้องถิ่นกำหนดขึ้น ทั้งนี้ต้องอยู่ภายใต้กรอบตามข้อ (๑)-(๑๐) หรือเป็นแบบผสมก็ได้

๔.๔. ข้อเสนอแนะในการจัดทำแผนพัฒนาท้องถิ่นในอนาคต

๑ ผลกระทบนำไปสู่ออนาคต

๑. เกิดการพัฒนาพัฒนาที่ล่าช้า เพราะการดำเนินงานต่างๆ ขององค์กรปกครองส่วนท้องถิ่นต้องผ่านกระบวนการหลายขั้นตอน สลับซับซ้อน
๒. ประชาชนอาจเกิดความเบื่อหน่ายกับกระบวนการจัดทำแผนที่มีความยุ่งยากมากขึ้น
๓. ปัญหาอาจไม่ได้รับการแก้ไขอย่างตรงจุดเพราะข้อจำกัดของระเบียบกฎหมายที่ทำให้ยากและบางเรื่องอาจทำไม่ได้

๒ ข้อสังเกต ข้อเสนอแนะ ผลจากการพัฒนา

- ๑) การจัดทำแผนพัฒนาท้องถิ่นสี่ปีควรพิจารณาใช้แผนยุทธศาสตร์การพัฒนามาเป็นกรอบในการจัดทำแผนพัฒนาท้องถิ่นสี่ปีและให้มีความสอดคล้องกัน
- ๒) การจัดทำแผนพัฒนาท้องถิ่นสี่ปีควรพิจารณางบประมาณและคำนึงถึงสถานะการคลังในการพิจารณาโครงการ/กิจกรรม ที่จะบรรจุในแผนพัฒนาท้องถิ่นสี่ปี
- ๓) ควรเร่งรัดให้มีการดำเนินโครงการ/กิจกรรม ที่ตั้งในข้อบัญญัติงบประมาณรายจ่ายให้สามารถดำเนินการได้ในปีงบประมาณนั้น
- ๔) องค์กรบริหารส่วนตำบลควรพิจารณาตั้งงบประมาณให้เพียงพอและเหมาะสมกับกับภารกิจแต่ละด้านที่จะต้องดำเนินการ ซึ่งจะช่วยลดปัญหาในการโอนเพิ่ม โอนลด โอนตั้งจ่ายรายการใหม่

