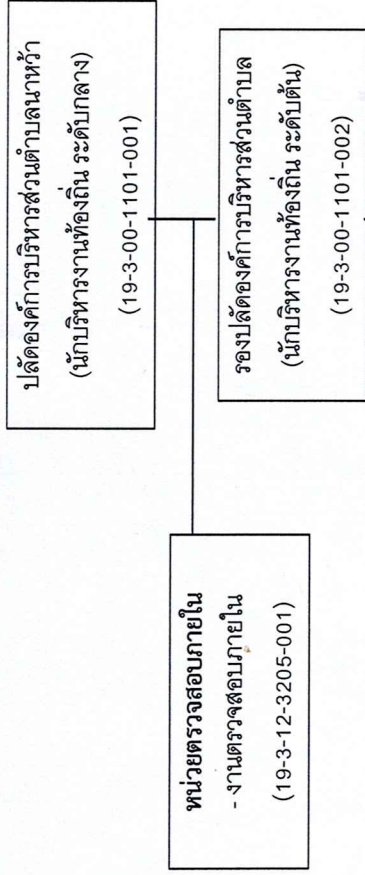


๑๐. แผนภูมิโครงสร้างส่วนราชการตามแผนอัตรากำลัง ๓ ปี ขององค์การบริหารส่วนตำบลนาหว้า ประเภทสามัญ



สำนักงานปลัด	กองคลัง	กองช่าง	กองการศึกษา ศาสนาและวัฒนธรรม
หัวหน้าสำนักงานปลัด (นักบริหารงานทั่วไป ระดับต้น) (๑๙-๓-๐๑-๒๑๐๑-๐๐๑)	ผู้อำนวยการกองคลัง (นักบริหารงานการคลัง ระดับต้น) (๑๙-๓-๐๔-๒๑๐๒-๐๐๒) -งานพัฒนาและจัดเก็บรายได้ -งานทะเบียนทรัพย์สินและพัสดุ	ผู้อำนวยการกองช่าง (นักบริหารงานการช่าง ระดับต้น) (๑๙-๓-๐๕-๒๑๐๓-๐๐๑)	ผู้อำนวยการกองการศึกษา ศาสนาและวัฒนธรรม (นักบริหารงานการศึกษา ระดับต้น) (๑๙-๓-๐๘-๒๑๐๗-๐๐๑)
-งานบริหารงานทั่วไป -งานนโยบายและแผน -งานการเจ้าหน้าที่ -งานกฎหมายและคดี -งานสวัสดิการสังคม -งานสาธารณสุขและสิ่งแวดล้อม -งานส่งเสริมการเกษตร -งานป้องกันและบรรเทาสาธารณภัย	ฝ่ายการเงินและบัญชี หัวหน้าฝ่ายการเงินและบัญชี (นักบริหารงานการคลัง ระดับต้น) (๑๙-๓-๐๔-๒๑๐๒-๐๐๒) -งานการเงินและบัญชี	-งานก่อสร้าง -งานออกแบบและควบคุมอาคาร -งานประสานสาธารณสุขอำเภอ	-งานบริหารการศึกษา -งานส่งเสริมการศึกษา ศาสนาและ วัฒนธรรม -งานระดับก่อนวัยเรียนและ ประถมศึกษา

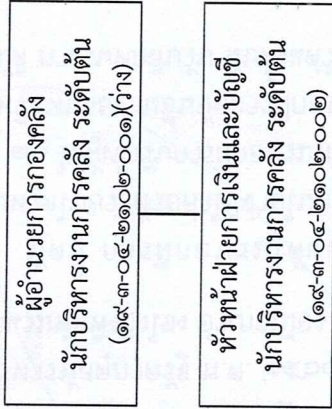
โครงสร้างกรอบอัตรากำลัง สำนักปลัด

หัวหน้าสำนักปลัด
นักบริหารงานทั่วไป ระดับต้น
(๑๙-๓-๐๑-๒๑๑๑-๐๐๑)

งานบริหารงานทั่วไป	งานนโยบายและแผน	งานการเจ้าหน้าที่	งานสวัสดิการสังคม	งานป้องกันและบรรเทาสาธารณภัย	งานส่งเสริมการเกษตร	งานสาธารณสุขและสิ่งแวดล้อม	งานกฎหมายและคดี
-นักจัดการงานทั่วไป ชก.(๑) (๑๙-๓-๐๑-๓๑๑๑-๐๐๑) -เจ้าหน้าที่งานธุรการ ชง.(๑) (๑๙-๓-๐๑-๔๑๑๑-๐๐๑) -ผู้ช่วยเจ้าพนักงานธุรการ(๑) -ผู้ช่วยเจ้าพนักงาน ประชาสัมพันธ์(๑) -พนักงานขับรถ(๑) -พนักงานโรง (ทั่วไป)(๑) -คนงานทั่วไป(๒)	-นักวิเคราะห์นโยบายและแผน ชก.(๑) (๑๙-๓-๐๑-๓๑๑๑-๐๐๑)	-นักทรัพยากรบุคคล ชก.(๑) (๑๙-๓-๐๑-๓๑๑๑-๐๐๑)	-นักพัฒนาชุมชน ปก.(๑) (๑๙-๓-๐๑-๓๕๐๑-๐๐๑)	-เจ้าพนักงานป้องกันและบรรเทาสาธารณภัย ชง.(๑) (๑๙-๓-๐๑-๔๕๐๕-๐๐๑) -ผู้ช่วยเจ้าพนักงานป้องกัน(๑) -พนักงานขับรถดับเพลิง(๑) -พนักงานดับเพลิง(๒) -พนักงานขับรถทุกหน้า (๑)	-พนักงานสุบ้ำน้ำ (ลูกจ้างประจำ)(๑) -พนักงานสุบ้ำน้ำ (ภารกิจ)(๑) -พนักงานสุบ้ำน้ำ (ทั่วไป)(๑)	-นักวิชาการสาธารณสุข ปก./ชก.(ว่าง) (๑๙-๓-๐๑-๓๖๐๑-๐๐๑) -คนงานประจำ รดขยะ(ทักษะ) (๒) -คนงานประจำ รดขยะ(ทั่วไป) (๑)	-นิติกร ปก.(๑) (๑๙-๓-๐๑-๓๑๑๑-๐๐๑)

ระดับ	อำนาจการตัดสินใจ	ปง./ชก.	ลูกจ้างประจำ	พนักงานจ้างตามภารกิจ	พนักงานจ้างทั่วไป
จำนวน	1	2	1	11	5

โครงสร้างการออตรากำลัง กองคลัง



งานการเงินและบัญชี	งานพัฒนาและจัดเก็บรายได้	งานทะเบียนทรัพย์สินและพัสดุ
-ผู้ช่วยเจ้าพนักงานการเงินและบัญชี(๑) -ผู้ช่วยเจ้าพนักงานธุรการ(๑)	-เจ้าพนักงานจัดเก็บรายได้ ปง.(๑)(๑๙-๓-๐๔-๒๑๐๔-๐๐๑) -ผู้ช่วยเจ้าพนักงานจัดเก็บรายได้(๑)	-นักวิชาการพัสดุ ปก./ชก.(ว่าง) (๑๙-๓-๐๔-๓๒๐๔-๐๐๑) -เจ้าพนักงานพัสดุ ปง./ชง.(๑)(๑๙-๓-๐๔-๒๑๐๓-๐๐๑) -ผู้ช่วยเจ้าพนักงานพัสดุ(๑)

ระดับ	อำนาจการต้น	ปก./ชก.	ปง./ชง.	ลูกจ้างประจำ	พนักงานจ้างตามภารกิจ	พนักงานจ้างทั่วไป
จำนวน	๒	๑	๒	-	๔	-

โครงสร้างกรอบอัตรากำลัง กองช่าง

ผู้อำนวยการกองช่าง
 นักบริหารงานช่าง ระดับต้น
 (๑๙-๓-๐๕-๒๑๐๑-๐๐๑)

งานก่อสร้าง	งานออกแบบและควบคุมอาคาร	งานประสานสาธารณูปโภค
-คนงานก่อสร้าง(๑) -วิศวกรโยธา ปก./ชก.(ว่าง)(๑๙-๓-๐๕-๓๗๐๑-๐๐๑) -นายช่างโยธา ปง./ชง.(ว่าง)(๑๙-๓-๐๕-๔๗๐๑-๐๐๑)	-นายช่างไฟฟ้า ชง.(๑)(๑๙-๓-๐๕-๔๗๐๖-๐๐๑) -ผู้ช่วยนายช่างไฟฟ้า(๑)	

ระดับ	จำนวน	ปก./ชก.	ปง./ชง.	ลูกจ้างประจำ	พนักงานจ้างตามภารกิจ	พนักงานจ้างทั่วไป
จำนวน	๑	๑	๒	-	๒	-

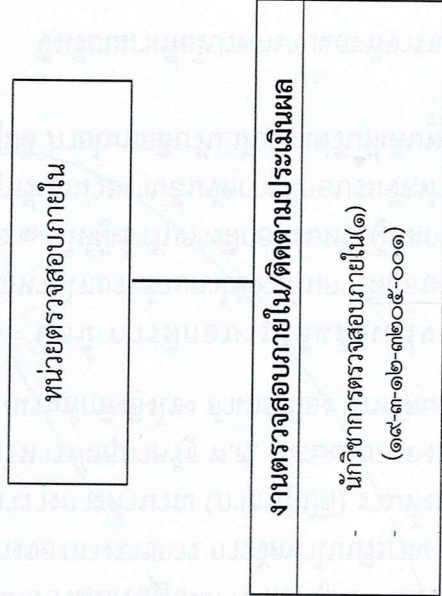
โครงสร้างกรอบอัตรากำลัง กองการศึกษา ศาสนาและวัฒนธรรม

ผู้อำนวยการกองการศึกษา ศาสนาและวัฒนธรรม
 นักบริหารงานการศึกษา ระดับต้น
 (๑๙-๓-๐๘-๒๑๐๗-๐๐๑)

งานบริหารการศึกษา	งานส่งเสริมการศึกษา ศาสนาและวัฒนธรรม	งานระดับก่อนวัยเรียนและประถมศึกษา
	-นักวิชาการศึกษา(๑)(๑๙-๓-๐๘-๓๘๐๓-๐๐๑)ว่าง -นักสันทนการ(๑)(๑๙-๓-๐๘-๓๘๐๖-๐๐๑)ว่าง -เจ้าพนักงานธุรการ(๑)(๑๙-๓-๐๘-๔๑๐๑-๐๐๑)	-ผู้อำนวยการ ศพด.เด็กเล็ก(๕)(ว่าง) -ครูวิทยฐานะครูชำนาญการ(๕) -ครูผู้ช่วย(๑)ว่าง -ผู้ช่วยครู(๕) -ผู้ดูแลเด็ก(ทักษะ)(๑)

ระดับ	จำนวน	อำนาจการต้น	ปก/ชก.	ปง/ชง.	ครู			พนักงานจ้างตามภารกิจ	พนักงานจ้างทั่วไป
					ชก.พิเศษ	ชำนาญการ	ครูผู้ช่วย		
	1		2	1		10	1	5	-

โครงสร้างกรอบอัตรากำลัง หน่วยงานตรวจสอบภายใน



ระดับ จำนวน	อำนาจการต้น	ปก./ชก.	ปง./ชง.	ลูกจ้างประจำ	พนักงานจ้างตามภารกิจ	พนักงานจ้างทั่วไป
	-	๑	-	-	-	-

อำนาจหน้าที่ขององค์การบริหารส่วนตำบล

ตาม พระราชบัญญัติสภาตำบลและองค์การบริหารส่วนตำบล พ.ศ. ๒๕๓๗

แก้ไขเพิ่มเติมถึง (ฉบับที่ ๗) พ.ศ. ๒๕๖๒

มาตรา ๖๖ องค์การบริหารส่วนตำบลมีอำนาจหน้าที่ในการพัฒนาตำบลทั้งในด้านเศรษฐกิจ สังคม และวัฒนธรรม

มาตรา ๖๗ ภายใต้บังคับแห่งกฎหมาย องค์การบริหารส่วนตำบล มีหน้าที่ต้องทำในเขตองค์การบริหารส่วนตำบล ดังต่อไปนี้

- (๑) จัดให้มีและบำรุงรักษาทางน้ำและทางบก
- (๑/๑) รักษาความเป็นระเบียบเรียบร้อย การดูแลการจราจร และส่งเสริมสนับสนุนหน่วยงานอื่นในการปฏิบัติหน้าที่ดังกล่าว
- (๒) รักษาความสะอาดของถนน ทางน้ำ ทางเดิน และที่สาธารณะ รวมทั้งกำจัดมูลฝอยและสิ่งปฏิกูล
- (๓) ป้องกันโรคและระงับโรคติดต่อ
- (๔) ป้องกันและบรรเทาสาธารณภัย
- (๕) จัดการ ส่งเสริม และสนับสนุนการจัดการศึกษา ศาสนา วัฒนธรรม และการฝึกอบรมให้แก่ประชาชน รวมทั้งการจัดการหรือสนับสนุนการดูแลและพัฒนาเด็กเล็กตามแนวทางที่เสนอแนะจากกองทุนเพื่อความเสมอภาคทางการศึกษา
- (๖) ส่งเสริมการพัฒนาสตรี เด็ก เยาวชน ผู้สูงอายุ และผู้พิการ
- (๗) คุ้มครอง ดูแล และบำรุงรักษาทรัพยากรธรรมชาติและสิ่งแวดล้อม
- (๘) บำรุงรักษาศิลปะ งานประเพณี ภูมิปัญญาท้องถิ่น และวัฒนธรรมอันดีของท้องถิ่น
- (๙) ปฏิบัติหน้าที่อื่นตามที่ทางราชการมอบหมายโดยจัดสรรงบประมาณหรือบุคลากรให้ตามความจำเป็นและสมควร

มาตรา ๖๘ ภายใต้บังคับแห่งกฎหมาย องค์การบริหารส่วนตำบลอาจจัดทำกิจกรรมในเขตองค์การบริหารส่วนตำบล ดังต่อไปนี้

- (๑) ให้มีน้ำเพื่อการอุปโภค บริโภค และการเกษตร

- (๒) ให้มีและบำรุงการไฟฟ้าหรือแสงสว่างโดยวิธีอื่น
- (๓) ให้มีและบำรุงรักษาทางระบายน้ำ
- (๔) ให้มีและบำรุงสถานที่ประชุม การกีฬา การพักผ่อนหย่อนใจและสวนสาธารณะ
- (๕) ให้มีและส่งเสริมกลุ่มเกษตรกรและกิจการสหกรณ์
- (๖) ส่งเสริมให้มีอุตสาหกรรมในครอบครัว
- (๗) บำรุงและส่งเสริมการประกอบอาชีพของราษฎร
- (๘) การคุ้มครองดูแลและรักษาทรัพย์สินอันเป็นสาธารณสมบัติของแผ่นดิน
- (๙) หาผลประโยชน์จากทรัพย์สินขององค์การบริหารส่วนตำบล
- (๑๐) ให้มีตลาด ท่าเทียบเรือ และท่าข้าม
- (๑๑) กิจกรรมเกี่ยวกับการพาณิชย์
- (๑๒) การท่องเที่ยว
- (๑๓) การผังเมือง

การกำหนดอำนาจและหน้าที่ในการจัดระบบการบริการสาธารณะ

ตาม พระราชบัญญัติกำหนดแผนและขั้นตอนการกระจายอำนาจ ให้แก่องค์กรปกครองส่วนท้องถิ่น

พ.ศ. ๒๕๔๒

มาตรา ๑๖ ให้เทศบาล เมืองพัทยา และองค์การบริหารส่วนตำบลมีอำนาจและหน้าที่ในการจัดระบบการบริการสาธารณะเพื่อประโยชน์ของประชาชนในท้องถิ่นของตนเอง ดังนี้

- (๑) การจัดทำแผนพัฒนาท้องถิ่นของตนเอง
- (๒) การจัดให้มีและบำรุงรักษาทางบก ทางน้ำ และทางระบายน้ำ
- (๓) การจัดให้มีและควบคุมตลาด ท่าเทียบเรือ ท่าข้าม และที่จอดรถ
- (๔) การสาธารณสุขโรคและการก่อสร้างอื่นๆ
- (๕) การจัดทำสาธารณูปการ
- (๖) การส่งเสริม การฝึกอบรม และประกอบอาชีพ
- (๗) การพาณิชย์ และการส่งเสริมการลงทุน
- (๘) การส่งเสริมการท่องเที่ยว
- (๙) การจัดการศึกษา
- (๑๐) การส่งเสริมสังคมสงเคราะห์และการพัฒนาคุณภาพชีวิตเด็ก สตรี คนชรา และผู้ด้อยโอกาส
- (๑๑) การบำรุงรักษาศิลปะ จารีก ประเพณี ภูมิปัญญาท้องถิ่น และวัฒนธรรมท้องถิ่น
- (๑๒) การปรับปรุงแหล่งชุมชนแออัดและการจัดการเกี่ยวกับที่อยู่อาศัย

- (๑๓) การจัดให้มีและบำรุงรักษาสถานที่พักผ่อนหย่อนใจ
- (๑๔) การส่งเสริมกีฬา
- (๑๕) การส่งเสริมประชาธิปไตย ความเสมอภาค และสิทธิและเสรีภาพของประชาชน
- (๑๖) การส่งเสริมการมีส่วนร่วมของราษฎรในการพัฒนาท้องถิ่น
- (๑๗) การรักษาความสะอาดและความเป็นระเบียบเรียบร้อยของบ้านเมือง
- (๑๘) การกำจัดมูลฝอย สิ่งปฏิกูล และน้ำเสีย
- (๑๙) การสาธารณสุข การอนามัยครอบครัว และการรักษาพยาบาล
- (๒๐) การจัดให้มีและควบคุมสุสานและฌาปนสถาน
- (๒๑) การควบคุมการเลี้ยงสัตว์
- (๒๒) การจัดให้มีและควบคุมการฆ่าสัตว์
- (๒๓) การรักษาความปลอดภัย ความเป็นระเบียบเรียบร้อย และการอนามัยในโรงพยาบาลและ

สาธารณสุขสถานอื่นๆ

- (๒๔) การจัดการ บำรุงรักษา และการใช้ประโยชน์จากป่าไม้ ที่ดินทรัพยากรธรรมชาติและ

สิ่งแวดล้อม

- (๒๕) การผังเมือง
- (๒๖) การขนส่งและการวิศวกรรมจราจร
- (๒๗) การดูแลรักษาสาธารณะ
- (๒๘) การควบคุมอาคาร
- (๒๙) การป้องกันและบรรเทาสาธารณภัย
- (๓๐) การรักษาความสงบเรียบร้อย การส่งเสริมและสนับสนุนการป้องกันและรักษาความ

ปลอดภัยในชีวิตและทรัพย์สิน

- (๓๑) กิจการอื่นใดที่เป็นผลประโยชน์ของประชาชนในท้องถิ่นตามที่คณะกรรมการประกาศ

กำหนด