

ส่วนที่ 2

ยุทธศาสตร์การพัฒนาขององค์กรปกครองส่วนท้องถิ่น

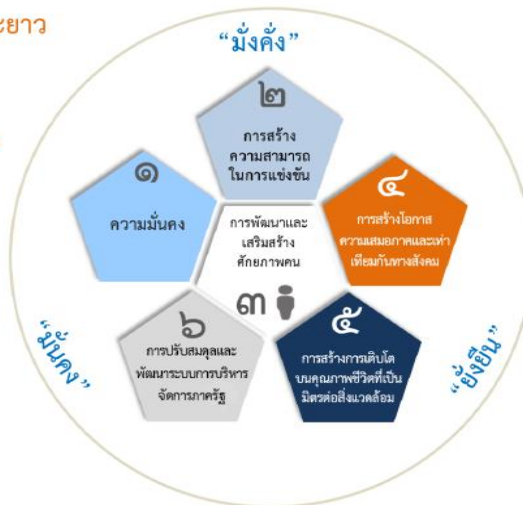
1. ความสัมพันธ์ระหว่างแผนพัฒนาระดับมหภาค

๑.๑ แผนยุทธศาสตร์ชาติ ๒๐ ปี

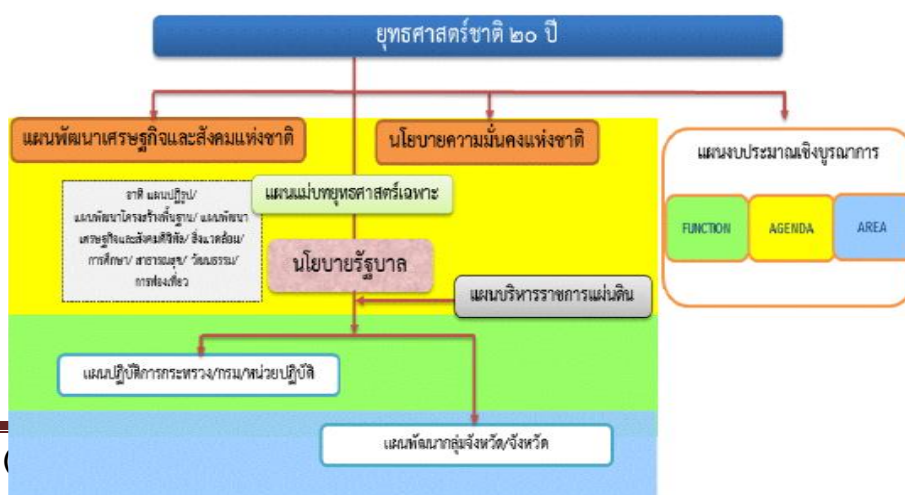
การจัดทำแผนพัฒนาท้องถิ่นสี่ปีขององค์การบริหารส่วนตำบลนาหว้ามีความสัมพันธ์กับแผนยุทธศาสตร์ชาติ ๒๐ ปี โดยมุ่งเน้นเพื่อขับเคลื่อนการพัฒนาประเทศไปสู่ความมั่นคง มั่งคั่ง และยั่งยืน โดยแผนยุทธศาสตร์ชาติ ๒๐ ปี ของประเทศไทยกำลังอยู่ระหว่างการการเสนอร่างกรอบยุทธศาสตร์ชาติต่อที่ประชุมคณะกรรมการจัดทำยุทธศาสตร์ชาติ ซึ่งขณะนี้อยู่ระหว่างการดำเนินการปรับปรุงร่างกรอบยุทธศาสตร์ชาติตามมติที่ประชุมคณะกรรมการจัดทำร่างยุทธศาสตร์ชาติ โดยร่างกรอบยุทธศาสตร์ชาติ ๒๐ ปี (พ.ศ. ๒๕๖๐ – ๒๕๗๙) สรุปย่อได้ ดังนี้

ยุทธศาสตร์ชาติ : กรอบการพัฒนาระยะยาว

เพื่อให้บรรลุวิสัยทัศน์
“ประเทศไทยมีความมั่นคง มั่งคั่ง ยั่งยืน เป็นประเทศพัฒนาแล้ว
ด้วยการพัฒนาตามปรัชญาของเศรษฐกิจพอเพียง”
นำไปสู่การพัฒนาให้คนไทยมีความสุข
และตอบสนองต่อการบรรลุ
ซึ่งผลประโยชน์แห่งชาติ ในการที่จะพัฒนาคุณภาพชีวิต
สร้างรายได้ระดับสูงเป็นประเทศพัฒนาแล้ว และสร้าง
ความสุขของคนไทย สังคมมีความมั่นคง เสมอภาคและ
เป็นธรรม ประเทศสามารถแข่งขันได้ในระบบเศรษฐกิจ



ความเชื่อมโยงของยุทธศาสตร์ชาติกับแผนในระดับต่างๆ



ยุทธศาสตร์ชาติ 20 ปี (2561 - 2580)

ประเทศไทยมีความมั่นคง มั่งคั่ง ยั่งยืน เป็นประเทศพัฒนาแล้ว ด้วยการพัฒนาตามปรัชญาของเศรษฐกิจพอเพียง”



<p>1. ด้านความมั่นคง</p> <p>จัดการสถานะแวดล้อมของประเทศให้มีความดี และมีความสงบเรียบร้อยในทุกระดับ และทุก</p>	<p>2. ด้านการสร้างขีดความสามารถในการแข่งขัน</p> <p>เน้นการยกระดับศักยภาพในหลากหลายมิติ ควบคู่กับการขยายโอกาสของประเทศไทยในเวทีโลก</p>	<p>3. ด้านพัฒนาและเสริมสร้างทรัพยากรมนุษย์</p> <p>คนไทยในอนาคต มีความพร้อมทั้งกาย ใจ สติปัญญา มีทักษะที่จำเป็นในศตวรรษที่ 21 มีทักษะสื่อสารภาษาอังกฤษ และภาษาที่ 3 และมีคุณธรรม</p>
<p>สร้างโอกาสและความเสมอภาคทางสังคม</p> <p>เป็นธรรม และลดความเหลื่อมล้ำในทุกมิติ กระจายความเจริญทางเศรษฐกิจและสังคม เพิ่มโอกาสให้ทุกมาเป็นกำลังของการพัฒนาประเทศในทุกกระดับ</p>	<p>5. ด้านการสร้างการเติบโตบนคุณภาพชีวิตที่เป็นมิตรต่อสิ่งแวดล้อม</p> <p>คำนึงถึงความยั่งยืนของฐานทรัพยากรธรรมชาติและสิ่งแวดล้อม ปรับเปลี่ยนพฤติกรรมของประชาชนให้เป็นมิตรต่อสิ่งแวดล้อม เกิดผลลัพธ์ต่อความยั่งยืน</p>	<p>6. ด้านการปรับสมดุลและพัฒนาระบบการบริหารภาครัฐ</p> <p>การปรับเปลี่ยนภาครัฐ ยึดหลัก “ภาครัฐของประชาชนเพื่อประชาชนและประโยชน์ส่วนรวม”</p>

มีความเข้าใจที่ถูกต้องเกี่ยวกับการปกครองในระบอบประชาธิปไตยอันมีพระมหากษัตริย์ทรงเป็นประมุข รู้จักยอมรับความเห็นที่แตกต่าง พรรคการเมือง โดยเปิดเผยตรวจสอบได้ นักการเมืองปฏิบัติหน้าที่ด้วยความซื่อสัตย์สุจริต และแก้ไขปัญหาความขัดแย้งทางการเมืองโดยสันติวิธี

ปิดกว้างและเชื่อมโยงข้อมูลกัน กะทัดรัดแต่แข็งแรง ทำงานเพื่อประชาชนโดยแข็งพื้นที่เป็นหลัก จัดระบบบริการให้เป็นดิจิทัล จัดระบบบุคลากรให้ มีคุณธรรมและจริยธรรม และสร้างวัฒนธรรมต่อต้านการทุจริต

และเป็นธรรมสอดคล้องกับหลักนิติธรรมเป็นเครื่องมือส่งเสริมการพัฒนาเศรษฐกิจและสังคม ประชาชนมีส่วนร่วมในกระบวนการกฎหมายอย่างเหมาะสม มีหัวใจและสามารถเข้าถึงกฎหมายได้โดยง่าย และมีการบังคับใช้กฎหมายอย่างถูกต้องและเป็นธรรม

การกำหนดระยะเวลาที่ชัดเจน มีกลไกช่วยเหลือประชาชนโดยเสมอภาค บังคับการตามกฎหมายอย่างเคร่งครัด พัฒนาระบบสอบสวนคดีอาญาที่มีการ ก้าวไกล ระบบนิติวิทยาศาสตร์มาตรฐาน และกระบวนการยุติธรรมมีประสิทธิภาพเพื่อต่อการแข่งขันของประเทศ

ความสามารถในการแข่งขันในระดับประเทศสูงขึ้น มีการเติบโตอย่างครอบคลุมทุกภาคส่วนอย่างยั่งยืน มุ่งเน้นการใช้ระบบมาตรฐานและนวัตกรรมในการ ของประเทศ ลดความเหลื่อมล้ำทางเศรษฐกิจของประชาชน และสถาบันทางเศรษฐกิจมีสมรรถนะสูงขึ้น

ชาติและสิ่งแวดล้อมได้รื้อการศึกษา พื้นฟูและยั่งยืนเป็นรากฐานในการพัฒนาประเทศ สร้างความสมดุลระหว่างการอนุรักษ์และการใช้ประโยชน์ ทั้ง (ป่าไม้และสัตว์ป่า ดิน แร่) ทางน้ำ ทางทะเลและชายฝั่ง ความหลากหลายทางชีวภาพ และสิ่งแวดล้อม

ภูมิภูมิมีความครอบคลุม ระบบสุขภาพของประเทศไทยมีเอกภาพ กระจายอำนาจและความรับผิดชอบในแต่ละพื้นที่ และประชาชนไทยมีสุขภาพและคุณภาพชีวิตที่ ร้างนำซ่อม และผู้ที่อาศัยในประเทศไทยมีโอกาสนำเข้าบริการสาธารณสุขที่จำเป็น

เสรีภาพของการทำหน้าที่ของสื่อมวลชนกับความรับผิดชอบต่อหน้าที่ที่มีความชอบธรรม และการใช้พื้นที่ดิจิทัลเพื่อการสื่อสารอย่างมีจรรยาบรรณ การรับรู้ และสื่อเป็นโรงเรียนของสังคม ในการให้ความรู้แก่ประชาชน ปลุกฝังวัฒนธรรมของชาติ และปลูกฝังทัศนคติที่ดี

กันทางรายได้ที่เพียงพอต่อการดำรงชีวิตอย่างมีคุณภาพ ปรับเปลี่ยนพฤติกรรมไปสู่การมีจิตสาธารณะเพิ่มขึ้น สังคมแห่งโอกาสและไม่แบ่งแยก ภาครัฐมี านเทศด้านสังคมที่บูรณาการ และให้ชุมชนท้องถิ่นมีความเข้มแข็งสามารถบริหารจัดการชุมชนได้ด้วยตนเอง

การบริหารจัดการเพื่อสร้างความเชื่อมั่นและภักดีของประชาชน ส่งเสริมด้านเทคโนโลยีและการมีส่วนร่วมของประชาชน ให้การบริหารจัดการด้าน ภารกิจ มีการลงทุนโครงสร้างพื้นฐานพลังงาน และการลงทุนในอุตสาหกรรมที่เกี่ยวข้องกับด้านพลังงาน

คัม กำกับ ติดตาม การบริหารจัดการของหน่วยงานภาครัฐและภาคเอกชน มีการเปิดเผยข้อมูลข่าวสารสามารถเข้าถึงและตรวจสอบได้ ยกระดับการ ารทางวินัย มาตรการทางปกครอง เพื่อให้ประเทศไทยปลอดทุจริต

1. ความเป็นมา

คณะรัฐมนตรีได้มีมติเมื่อวันที่ ๓๐ มิถุนายน ๒๕๕๘ เห็นชอบให้มีการจัดตั้งคณะกรรมการจัดทำยุทธศาสตร์ชาติ มีอำนาจหน้าที่ในการจัดทำร่างยุทธศาสตร์ชาติระยะ ๒๐ ปี เพื่อใช้ในการขับเคลื่อนการพัฒนาประเทศสู่ความมั่นคง มั่งคั่ง และยั่งยืน และให้เสนอร่างยุทธศาสตร์ชาติระยะ ๒๐ ปี ให้คณะรัฐมนตรีพิจารณาให้ความเห็นชอบเพื่อใช้เป็นกรอบในการดำเนินงานในระยะที่ ๒ ของรัฐบาล (ปี ๒๕๕๘ - ๒๕๕๙) และกรอบการปฏิรูปในระยะที่ ๓ (ปี ๒๕๖๐ เป็นต้นไป) คณะกรรมการจัดทำยุทธศาสตร์ชาติได้แต่งตั้งคณะอนุกรรมการ ๒ คณะ ได้แก่ (๑) คณะอนุกรรมการจัดทำยุทธศาสตร์และกรอบการปฏิรูป เพื่อจัดทำร่างกรอบยุทธศาสตร์ชาติระยะ ๒๐ ปี และ (๒) คณะอนุกรรมการจัดทำแผนปฏิบัติการตามแนวทางการปฏิรูปประเทศเพื่อจัดทำร่างแผนปฏิบัติการตามแนวทางการปฏิรูปประเทศ (Roadmap) ภายใต้ยุทธศาสตร์ชาติระยะ ๒๐ ปี

คณะอนุกรรมการจัดทำยุทธศาสตร์และกรอบการปฏิรูปได้ดำเนินการยกร่างกรอบยุทธศาสตร์ชาติระยะ ๒๐ ปี ตามแนวทางที่คณะรัฐมนตรีกำหนด โดยได้มีการนำความคิดเห็นและข้อเสนอแนะจากกรรมการจัดทำยุทธศาสตร์ชาติที่มาจากหลายภาคส่วน ได้แก่ ภาครัฐ ภาคเอกชน ภาคการเมือง และ นักวิชาการ รวมถึงได้พิจารณานำข้อคิดเห็นจากสภาปฏิรูปแห่งชาติ และความคิดเห็นจากภาคประชาชนมาเป็นข้อมูลในการยกร่างยุทธศาสตร์ชาติด้วย และได้นำเสนอร่างกรอบยุทธศาสตร์ชาติระยะ ๒๐ ปี ต่อที่ประชุมคณะกรรมการจัดทำยุทธศาสตร์ชาติ ซึ่งขณะนี้อยู่ระหว่างการดำเนินการปรับปรุงร่างกรอบยุทธศาสตร์ชาติตามมติที่ประชุมคณะกรรมการจัดทำยุทธศาสตร์ชาติ

ในการดำเนินการขั้นต่อไป คณะกรรมการจัดทำยุทธศาสตร์ชาติจะนำเสนอร่างกรอบยุทธศาสตร์ชาติเพื่อขอความเห็นชอบจากคณะรัฐมนตรีและจะได้รับการรับฟังความคิดเห็นจากประชาชน ก่อนที่จะนำเสนอต่อสภานิติบัญญัติแห่งชาติให้ความเห็นชอบกรอบยุทธศาสตร์ชาติมาใช้เป็นกรอบในการกำหนดทิศทางในการบริหารประเทศภายในเดือนตุลาคม ๒๕๕๙ ซึ่งเป็นช่วงเวลาของการประกาศใช้แผนพัฒนาเศรษฐกิจและสังคมแห่งชาติ ฉบับที่ ๑๒ (ตุลาคม ๒๕๕๙ - กันยายน ๒๕๖๔) นอกจากนี้หน่วยงานต่างๆ จะได้นำแผนพัฒนาเศรษฐกิจและสังคมแห่งชาติ ซึ่งเป็นแผนระยะ ๕ ปี มาถ่ายทอดลงสู่แผนปฏิบัติการระดับกระทรวงและแผนพัฒนารายสาขาในระหว่างที่กลไกการจัดทำยุทธศาสตร์ชาติตามร่างรัฐธรรมนูญฉบับใหม่ อยู่ระหว่างการดำเนินการ ซึ่งคาดว่าจะดำเนินการแล้วเสร็จภายในเดือนกรกฎาคม ๒๕๖๐

1.1.๒. สาระสำคัญ

๒.๑ สภาพแวดล้อม

ในช่วงทศวรรษที่ผ่านมา กระแสการเปลี่ยนแปลงที่เกิดขึ้นในโลกเป็นไปอย่างรวดเร็วและในหลากหลายมิติทำให้ภูมิทัศน์ของโลกเปลี่ยนแปลงไปอย่างมีนัยสำคัญ โดยก่อให้เกิดโอกาสทั้งในด้านเศรษฐกิจ สังคม สิ่งแวดล้อม เทคโนโลยี และการเมืองของประเทศไทยแต่ขณะเดียวกันท่ามกลางความเปลี่ยนแปลงในด้านต่างๆ ก็มีปัจจัยเสี่ยงและภัยคุกคามที่ต้องบริหารจัดการด้วยความยากลำบากมากขึ้น กระแสทุนนิยมและการเปลี่ยนแปลงภูมิทัศน์เศรษฐกิจของโลกได้ส่งผลให้โครงสร้างเศรษฐกิจของประเทศไทยซึ่งเดิมมีโครงสร้างเศรษฐกิจในระบบ “เกษตรแบบพึ่งตนเอง” ต้องปรับตัวและเปลี่ยนไปเป็นระบบเศรษฐกิจที่ “พึ่งพาอุตสาหกรรมและการส่งออก” การพัฒนาในภาคเกษตรล่าช้ากว่าฐานการผลิตอื่นๆ ที่อาศัยเทคโนโลยีสมัยใหม่มากขึ้นตามลำดับ

โดยเฉพาะอย่างยิ่งภายใต้อิทธิพลของกระแสโลกาภิวัตน์และความก้าวหน้าอย่างรวดเร็วของ

เทคโนโลยีสารสนเทศ จึงมีปัญหาคอขวดหรือความเหลื่อมล้ำทางด้านรายได้ระหว่างภาคการเกษตรกับภาคอุตสาหกรรมและระหว่างสังคมในเมืองและชนบทขยายวงกว้างขึ้น และปัญหาคอขวดหรือความยากจนกระจุกตัวในกลุ่มเกษตรกรรายย่อยและในภาคชนบทรวมทั้งโอกาสในการเข้าถึงข้อมูลข่าวสาร องค์ความรู้ แหล่งทุน และบริการทางสังคมที่มีคุณภาพสำหรับประชาชนที่อยู่ในพื้นที่ห่างไกลก็มีน้อยกว่า ในขณะที่การใช้เทคโนโลยีในภาคอุตสาหกรรมและบริการเองก็นับว่ายังอยู่ในกลุ่มประเทศที่ใช้เทคโนโลยีในระดับกลางๆ ซึ่งส่วนใหญ่ไม่สามารถพัฒนาได้เองภายในประเทศ ต้องนำเข้าจากต่างประเทศ โดยรวมประเทศไทยจึงยังใช้วัตถุดิบและแรงงานเข้มข้นในการเป็นจุดแข็งในการแข่งขันและขับเคลื่อนการเจริญเติบโตนอกจากนั้น ในอีกด้านหนึ่งการเปลี่ยนแปลงภูมิทัศน์ของโลกและแรงขับเคลื่อนของเทคโนโลยีสมัยใหม่รวมทั้งความเชื่อมโยงอย่างใกล้ชิดของสังคมโลกได้ทำให้เกิดภัยคุกคามและความเสี่ยงด้านอื่นๆ ที่ซับซ้อนขึ้นอาทิ การก่อการร้าย โรคระบาด เครือข่ายยาเสพติดข้ามชาติ และการก่อการร้าย อาชญากรรมข้ามชาติในรูปแบบ

ต่างๆ ขณะที่การเปลี่ยนแปลงภูมิอากาศโลกก็มีความผันผวนรุนแรงขึ้น ซึ่งล้วนแล้วเป็นความเสี่ยงในการดำรงชีวิตของประชาชน การบริหารจัดการทางธุรกิจ และการบริหารราชการแผ่นดินของภาครัฐ

นอกจากนั้นในช่วงต้นศตวรรษที่ ๒๑ กระแสโลกาภิวัตน์ได้ทำให้ภูมิภาคทางด้านเศรษฐกิจ

และ

สังคมของโลกเปลี่ยนแปลงจากเศรษฐกิจสังคมอุตสาหกรรมมุ่งสู่เศรษฐกิจสังคมดิจิทัล ในขณะที่โอกาสทางเศรษฐกิจขยายเพิ่มขึ้น แต่ช่องว่างทางสังคมก็ยิ่งกว้างขึ้นรวมถึงช่องว่างทางดิจิทัล (digital divide) ถ้าหากไม่สามารถลดลงก็จะยิ่งทำให้ความเหลื่อมล้ำทางรายได้และโอกาสทางเศรษฐกิจและสังคมมีความแตกต่างมากขึ้น ประกอบกับในอนาคต ๒๐ ปีข้างหน้าสภาพแวดล้อมทั้งภายในและภายนอกประเทศจะมีการเปลี่ยนแปลงอย่างมีนัยสำคัญในทุกมิติ เงื่อนไขภายนอกที่สำคัญต่อการพัฒนาประเทศไทยในอนาคต ได้แก่ กระแสโลกาภิวัตน์ที่เข้มข้นขึ้นอย่างต่อเนื่องและมีความเสี่ยงและท้าทายต่อการปรับตัวมากขึ้นจากการเคลื่อนย้ายอย่างเสรีและรวดเร็วของผู้คน เงินทุน ข้อมูลข่าวสารองค์ความรู้และเทคโนโลยี และสินค้าและบริการ ขณะเดียวกันการรวมกลุ่มเศรษฐกิจในภูมิภาคนำไปสู่ความเชื่อมโยงทุกระบบในขณะที่ศูนย์รวมอำนาจทางเศรษฐกิจโลกเคลื่อนย้ายมาสู่เอเชียภายใต้สภาพแวดล้อมทางเศรษฐกิจโลกซึ่งในช่วงระยะ ๑๐ ปีข้างหน้าจะยังคงได้รับผลกระทบจากปัจจัยสำคัญหลายประการทั้งปัญหาต่อเนื่องจากวิกฤติการณ์ทางเศรษฐกิจโลกในช่วงปี ๒๕๕๑ - ๒๕๕๒ และวิกฤติการณ์ในกลุ่มประเทศยูโรโซนที่ทำให้ระดับหนี้สาธารณะในประเทศต่างๆ เพิ่มขึ้นและกลายเป็นความเสี่ยงต่อความยั่งยืนทางการคลัง ขณะที่จะมีผลพวงต่อเนื่องจากการดำเนินมาตรการขยายปริมาณเงินขนาดใหญ่ในสหรัฐฯ ยุโรป และญี่ปุ่น ซึ่งเป็นความเสี่ยงให้เกิดภาวะเงินเฟ้อได้เมื่อเศรษฐกิจฟื้นตัวเต็มที่ รวมทั้งอาจจะมีความผันผวนของการเคลื่อนย้ายเงินทุนระหว่างประเทศ นอกจากนี้การพัฒนาด้านเทคโนโลยีสารสนเทศเข้าสู่จุดอิ่มตัวมากขึ้น ขณะที่การพัฒนาเทคโนโลยีใหม่ที่จะช่วยให้ประสิทธิภาพการผลิตของโลกเพิ่มขึ้นขนานใหญ่และเป็นวงกว้าง เช่นที่เคยเกิดขึ้นในช่วงการปฏิวัติอุตสาหกรรมยังไม่มีแนวโน้มการก่อตัวที่ชัดเจน แต่ก็มีแนวโน้มของการพัฒนาเทคโนโลยีในรูปแบบใหม่ๆ ที่จะเปิดโอกาสสำหรับการพัฒนาเศรษฐกิจรูปแบบใหม่ๆ ซึ่งภายใต้เงื่อนไขดังกล่าว เศรษฐกิจโลกในช่วง ๑๐ ปีข้างหน้ามีแนวโน้มที่จะขยายตัวต่ำกว่าเฉลี่ยร้อยละ ๕.๑ ในช่วง ๕ ปีก่อนวิกฤติเศรษฐกิจโลก (๒๕๔๖ - ๒๕๕๐) สถานการณ์ที่ตลาดโลกขยายตัวช้า แต่ประเทศต่างๆ ขยายกำลังการผลิตเพื่อยกระดับศักยภาพการผลิต

การแข่งขันในตลาดโลกจะมีความรุนแรงขึ้น ขณะเดียวกันการลดลงของประชากรไทยในระยะ ๑๐ - ๑๕ ปีข้างหน้า จะทำให้ขนาดของตลาดในประเทศขยายตัวช้าลง เงื่อนไขดังกล่าวเป็นความเสี่ยงสำหรับอนาคตของเศรษฐกิจไทยในระยะยาวหากประเทศไทยไม่เร่งปรับโครงสร้างเพื่อแก้ปัญหาจุดอ่อนและเสริมจุดแข็งให้สัมฤทธิ์ผล

ในด้านความมั่นคงของโลกก็กำลังก้าวเข้าสู่ช่วงเปลี่ยนผ่านที่สำคัญจากการปรับดุลอำนาจ
ของ

สหรัฐฯ เพื่อพยายามคงบทบาทผู้นำโลกและเพื่อคานอิทธิพลและบทบาทของจีนและรัสเซียที่เพิ่มมากขึ้นใน
เอเชียและยุโรปนั้น น่าจะมีผลทำให้บรรยากาศด้านความมั่นคงของโลกในช่วงปี ๒๕๖๐ – ปี ๒๕๗๙ มี
ลักษณะผสมผสานกันทั้งความร่วมมือและความขัดแย้ง โดยขึ้นอยู่กับปัจจัยผลประโยชน์แห่งชาติทั้งในระดับ
ทวิภาคีและพหุภาคีเป็นองค์ประกอบสำคัญในการกำหนดนโยบายของประเทศและกลุ่มประเทศ สำหรับการ
เปลี่ยนแปลงด้านเทคโนโลยีอย่างรวดเร็วจะเป็นเงื่อนไขสำคัญสำหรับอนาคตของโลกและประเทศไทย
เช่นกัน โดยเฉพาะอย่างยิ่งเทคโนโลยีสมัยใหม่ที่เป็นอัจฉริยะจะกระทบการดำรงชีวิตของคนและทำให้เกิด
ธุรกิจรูปแบบใหม่ รวมทั้งเกิดการเชื่อมต่อและการบรรจบกันของเทคโนโลยีก้าวหน้าอุตสาหกรรม และ
ผลิตภัณฑ์ ซึ่งประเทศไทยจะต้องลงทุนด้านทรัพยากรมนุษย์และการวิจัยให้สามารถพัฒนาเทคโนโลยี
สมัยใหม่ได้ เงื่อนไขการผลิตและการบริโภคที่เป็นมิตรกับสิ่งแวดล้อมก็จะเป็นเกณฑ์มาตรฐานที่กดดันให้
ประเทศไทยต้องปรับเปลี่ยนไปสู่สังคมสีเขียวโดยการพัฒนาและนาเทคโนโลยีสีเขียวมาใช้ก็จะมีส่วนสำคัญ
และช่วยแก้ปัญหาการลดลงของทรัพยากรต่างๆ รวมทั้งน้ำมัน ซึ่งแม้ราคาจะลดลงแต่มีผลกระทบต่อ
สภาพแวดล้อม จึงต้องผลักดันให้มุ่งสู่การผลิตพลังงานทดแทนในรูปแบบต่างๆ รวมทั้งพืชพลังงานที่อาจจะ
ส่งผลกระทบต่อความมั่นคงทางอาหารของโลก

นอกจากนั้น ยังมีข้อจำกัดและความเสี่ยงสำคัญจากการเข้าสู่สังคมสูงวัยของโลกและภาวะ
ภูมิอากาศเปลี่ยนแปลงผันผวนและภาวะโลกร้อน ทั้งนี้โครงสร้างประชากรโลกที่เข้าสู่สังคมสูงวัย แม้จะ
ส่งผลให้เกิดโอกาสทางธุรกิจใหม่ๆ แต่มีความเสี่ยงให้เกิดการแย่งชิงแรงงานและเงินทุน รวมทั้งมีแรงกดดัน
ต่อการใช้จ่ายงบประมาณด้านสวัสดิการและสาธารณสุขเพิ่มขึ้นในหลายๆ ประเทศกลายเป็นความเสี่ยงด้าน
การคลังที่สำคัญ สำหรับ ภาวะโลกร้อนและการเปลี่ยนแปลงสภาวะภูมิอากาศที่ผันผวนก่อให้เกิดภัย
ธรรมชาติที่ทวีความรุนแรงมากขึ้นนั้น ก่อให้เกิดต้องมีการปรับเปลี่ยนรูปแบบการดำเนินธุรกิจ การดำรงชีวิต
การผลิตและการบริโภคที่เป็นมิตรต่อสิ่งแวดล้อมมากขึ้น ในขณะที่ความพยายามในการกระจายความเจริญ
และการพัฒนาให้มีความทั่วถึงมากขึ้น ประกอบกับจำนวนประชากรที่เพิ่มขึ้นจะส่งผลให้ความเป็นเมือง
เติบโตอย่างต่อเนื่อง ตามมาด้วยการมีข้อกำหนดของรูปแบบและกฎเกณฑ์ที่เกี่ยวข้องกับลักษณะการใช้
พื้นที่ และความเป็นมิตรต่อสิ่งแวดล้อม ภายใต้เงื่อนไขการเปลี่ยนแปลงดังกล่าว การยึดถือหลักการบริหาร
จัดการที่ดีทั้งในภาครัฐและภาคธุรกิจเอกชน การใช้ระบอบประชาธิปไตย และการปฏิบัติให้เป็นไปตามสิทธิ
มนุษยชนจะเข้มข้นมากขึ้น

สำหรับสถานการณ์และสภาพแวดล้อมภายในประเทศไทยนั้น ผลของการพัฒนาตั้งแต่อดีต
ถึงปัจจุบันทำให้ประเทศไทยมีระดับการพัฒนาที่สูงขึ้นตามลำดับ โดยถูกจัดอยู่ในกลุ่มประเทศระดับรายได้
ปานกลางมาตั้งแต่ปี ๒๕๓๑ และได้ขยับสูงขึ้นมาอยู่ในกลุ่มบนของกลุ่มประเทศระดับรายได้ปานกลางตั้งแต่
ปี ๒๕๕๓ และล่าสุดในปี ๒๕๕๗ รายได้ประชาชาติต่อหัวเพิ่มขึ้นเป็น ๕,๗๓๙๒ ดอลลาร์ สหรัฐ. ต่อปีฐานการ

ผลิตและบริการหลากหลายขึ้น ฐานการส่งออกสินค้าอุตสาหกรรมใหญ่ขึ้นมาก หลายสาขาการผลิตและบริการสามารถแข่งขันและ

มีส่วนแบ่งในตลาดโลกสูงขึ้นและสร้างรายได้เงินตราต่างประเทศในระดับสูง อาทิ กลุ่มยานยนต์ อิเล็กทรอนิกส์และเครื่องใช้ไฟฟ้า อุตสาหกรรมอาหาร สินค้าเกษตร การท่องเที่ยว และบริการด้านสุขภาพ ฐานเศรษฐกิจที่ใหญ่ขึ้นส่งผลให้การจ้างงานเพิ่มขึ้นเป็น ๓๘.๑ ล้านคนจากประชากรวัยแรงงาน ๓๘.๖ ล้านคน อัตราการว่างงานเฉลี่ยไม่ถึงร้อยละ ๑ ปัญหาความยากจนจึงลดลงตามลำดับจากร้อยละ ๒๐.๐ ในปี ๒๕๕๐ เป็นร้อยละ ๑๐.๙ ในปี ๒๕๕๖ คุณภาพชีวิตดีขึ้นในทุกระดับ โอกาสการได้รับการศึกษา บริการสาธารณสุข บริการสาธารณะและโครงสร้างพื้นฐานต่างๆ และการคุ้มครองทางสังคม อื่นๆ รวมถึงการเข้าถึงทรัพยากรต่างๆ มีความครอบคลุมและมีคุณภาพดีขึ้นตามลำดับ ในขณะที่เดียวกันประเทศไทยก็มีความเป็นสากลมากขึ้น ความร่วมมือระหว่างประเทศไทยกับนานาชาติทั้งในรูปของทวิภาคีและพหุภาคีเพื่อเป็นกลไกและช่องทางในการสนับสนุนการพัฒนาเศรษฐกิจ สังคม และการเมืองของประเทศก็มีความก้าวหน้าไปมาก รวมทั้งกรอบความร่วมมือที่ช่วยให้ประเทศไทยสามารถยกระดับมาตรฐานต่างๆ ไปสู่ระดับสากลก็มีความคืบหน้ามากขึ้น

นอกจากนั้น ประสบการณ์ในช่วงวิกฤตเศรษฐกิจและการเงินในปี ๒๕๔๐ - ๒๕๔๑ ได้ส่งผลให้ภาครัฐและภาคเอกชนปรับตัวในการบริหารความเสี่ยงและสร้างภูมิคุ้มกัน ให้ดีขึ้นตามแนวคิดการบริหารจัดการที่ดีอันได้แก่ การดำเนินการที่มีประสิทธิภาพ โปร่งใส รับผิดชอบและตรวจสอบได้อย่างเป็นระบบดีขึ้น มีการกำกับดูแลวินัยทางการเงินการคลังที่กำหนดกรอบของความยั่งยืนทางการคลังเป็นแนวปฏิบัติที่ดีขึ้นและฐานะการคลังมีความมั่นคงมากขึ้น และฐานะเงินสำรองระหว่างประเทศอยู่ในระดับสูง มีการปรับปรุงในเรื่องกฎหมาย กฎระเบียบต่างๆ ให้มีการดำเนินการอย่างเป็นระบบมากขึ้น มีการสร้างความเป็นธรรมให้กับกลุ่มต่างๆ สามารถคุ้มครองผู้บริโภคและประชาชนจากการถูกเอารัดเอาเปรียบได้ดีขึ้น ช่วยสร้างบรรยากาศของการแข่งขันในตลาด และสนับสนุนให้การดำเนินธุรกิจในประเทศไทยมีความสะดวกคล่องตัวมากขึ้น

แต่ประเทศไทยก็ยังมีจุดอ่อนในเชิงโครงสร้างหลายด้านทั้งทางเศรษฐกิจ สังคม และการเมือง จุดอ่อนสำคัญของประเทศไทยได้แก่ โครงสร้างประชากรสูงอายุมากขึ้นตามลำดับ แต่คุณภาพคนโดยเฉลี่ยยังต่ำและการออมไม่เพียงพอ ประเทศขาดแคลนแรงงานทั้งในกลุ่มทักษะฝีมือสูงและกลุ่มทักษะฝีมือระดับล่าง ผลิตภาพแรงงานโดยเฉลี่ยยังต่ำ ทั้งระบบเศรษฐกิจมีผลิตภาพการผลิตรวมต่ำ ต้องอาศัยการเพิ่มปริมาณเป็นแรงขับเคลื่อนหลัก ขณะที่โครงสร้างเศรษฐกิจมีส่วนภาคการค้าระหว่างประเทศต่อขนาดของเศรษฐกิจสูงกว่าเศรษฐกิจภายในประเทศมาก จึงมีความอ่อนไหวและผันผวนตามปัจจัยภายนอกเป็นสำคัญ ฐานการผลิตเกษตรและบริการมีผลิตภาพการผลิตต่ำ โดยที่การใช้องค์ความรู้ เทคโนโลยี และ

นวัตกรรมเพื่อการเพิ่มมูลค่ายังมีน้อย การลงทุนเพื่อการวิจัยและพัฒนาอย่างไม่เพียงพอ การวิจัยที่ดำเนินการไปแล้วไม่ถูกนำมาใช้ให้เกิดประโยชน์เชิงเศรษฐกิจและสังคมได้อย่างคุ้มค่า การพัฒนานวัตกรรมมีน้อยสำหรับการดำเนินงานและการบริหารจัดการภาครัฐก็ยิ่งขาดการบูรณาการจึงสิ้นเปลืองงบประมาณ การดำเนินงานเพื่อพัฒนามักขาดความต่อเนื่องประสิทธิภาพต่ำ ขาดความโปร่งใส และขาดความรับผิดชอบ ขณะที่ปัญหาคอร์รัปชันมีเป็นวงกว้าง การพัฒนาโครงสร้างพื้นฐานและระบบโลจิสติกส์รวมทั้งการบริหารจัดการน้ำยังไม่เป็นระบบโครงข่ายที่สมบูรณ์และล่าช้า การบังคับใช้กฎหมายยังขาดประสิทธิผล และกฎระเบียบต่างๆ ล้าสมัยไม่ทันกับการเปลี่ยนแปลง คนไทยยังมีปัญหาด้านคุณธรรมจริยธรรม ไม่เคารพสิทธิผู้อื่นและไม่ยึดผลประโยชน์ส่วนรวมเป็นสำคัญขณะที่ความเหลื่อมล้ำและความแตกแยกในสังคมไทยยังเป็นปัญหาที่ทำหายนามาก รวมทั้งปัญหาในด้านทรัพยากรธรรมชาติและสิ่งแวดล้อมที่เผชิญกับภาวะขยะล้นเมืองและสิ่งแวดล้อมเสื่อมโทรมลงในทุกด้าน

ทั้งนี้ ปัจจัยและเงื่อนไขภายในประเทศที่จะส่งผลกระทบต่ออนาคตการพัฒนาประเทศไทยที่สำคัญ ได้แก่ การเปลี่ยนแปลงโครงสร้างประชากรผู้สูงอายุอย่างสมบูรณ์ ในระยะเวลา ๒๐ ปีต่อจากนี้ไป จะมีนัยยะที่สำคัญยิ่งต่อการพัฒนาประเทศ กำลังคนในวัยเด็กและวัยแรงงานจะลดลง ผู้สูงอายุจะเพิ่มขึ้นอย่างรวดเร็วย่อมส่งผลกระทบต่อศักยภาพทางเศรษฐกิจของประเทศ รูปแบบการใช้จ่ายการลงทุนและการออม ตลอดจนค่าใช้จ่ายด้านสุขภาพ ความมั่นคงทางสังคมและคุณภาพชีวิตผู้สูงอายุ ขณะเดียวกันประเทศไทยก็เผชิญกับข้อจำกัดด้านทรัพยากร ทั้งด้านแรงงานและทรัพยากรธรรมชาติที่มีนัยยะต่อต้นทุนการผลิตและสภาพแวดล้อมความเป็นอยู่ของประชาชนนอกจากนี้ปัญหาความเหลื่อมล้ำในมิติต่างๆ ก็มีนัยยะต่อการสร้างความสามัคคี สมานฉันท์ในสังคม ข้อจำกัดต่อการยกระดับศักยภาพทุนมนุษย์ ความจำเป็นในการลงทุนเพื่อยกระดับบริการทางสังคมและโครงสร้างพื้นฐานที่มีคุณภาพอย่างทั่วถึง และการปฏิรูปกฎระเบียบและกฎหมายที่ทำให้เกิดความเป็นธรรมและลดความเหลื่อมล้ำ และที่สำคัญเงื่อนไขจาเป็นที่ต้องปรับตัวคือการแก้ปัญหาความอ่อนแอของการบริหารราชการแผ่นดิน ที่ทำให้จำเป็นต้องเร่งปฏิรูประบบราชการและการเมืองเพื่อให้เกิดการบริหารราชการที่ดี

โครงสร้างที่เป็นจุดอ่อนและการบริหารจัดการที่ขาดประสิทธิภาพและความโปร่งใสดังกล่าว จะส่งผลให้ประเทศไทยยังต้องเผชิญกับแรงกดดันและความเสี่ยงมากขึ้นภายใต้สถานการณ์ที่กระแสโลกาภิวัตน์เข้มข้นขึ้น เป็นโลกไร้พรมแดนอย่างแท้จริง โดยที่การเคลื่อนย้ายของผู้คน สินค้าและบริการ เงินทุน องค์ความรู้เทคโนโลยี ข้อมูลและข่าวสารต่างๆ เป็นไปอย่างเสรี ส่งผลให้การแข่งขันในตลาดโลกรุนแรงขึ้น โดยที่ประเทศต่างๆ เร่งผลักดันการเพิ่มผลิตภาพและการพัฒนานวัตกรรมเพื่อการแข่งขัน ขณะเดียวกัน ความเสี่ยงและข้อจำกัดที่เกิดจากสภาพภูมิอากาศผันผวนรุนแรงต่อการดำเนินธุรกิจและการดำเนินชีวิตของผู้คนก็เพิ่มขึ้น กฎเกณฑ์และกฎระเบียบของสังคมโลกจึงมีความเข้มงวดมากขึ้นทั้งในเรื่องการปลดปล่อยมลพิษ สิทธิมนุษยชน และกฎระเบียบทางการเงิน เป็นต้นเงื่อนไขต่างๆ ดังกล่าวจะเป็นแรงกดดันให้ประเทศไทยต้องปรับตัวและมีการบริหารความเสี่ยงอย่างชาญฉลาดมากขึ้น โดยที่การปรับตัวจะต้องหยั่ง

รากลึกลงไปถึงการเปลี่ยนแปลงในเชิงโครงสร้างเพื่อแก้จุดอ่อนและความคู่ไปกับการสร้างกลไกเชิงรุกให้จุดแข็งของประเทศเป็นประโยชน์สูงสุดแก่ประชาชนส่วนใหญ่ของประเทศ ซึ่งหากไม่สามารถแก้ปัญหาและปฏิรูปให้สัมฤทธิ์ผลได้ในระยะ ๔ - ๕ ปีต่อจากนี้ไป ประเทศไทยจะสูญเสียความสามารถในการแข่งขันรายได้เฉลี่ยของประชาชนจะไม่สามารถยกระดับให้ดีขึ้นได้ คุณภาพคนโดยเฉลี่ยจะยังต่ำ และปัญหาความเหลื่อมล้ำจะรุนแรงขึ้น รวมทั้งทรัพยากรจะร่อยหรอเสื่อมโทรมลงไปอีก และในที่สุดการพัฒนาประเทศจะไม่สามารถยั่งยืนไปได้ในระยะยาว

ทั้งนี้ เจ็อนไซในปัจจุบันและแนวโน้มการเปลี่ยนแปลงในอนาคตในทุกมิติจะส่งผลต่ออนาคตการพัฒนาประเทศไทยอย่างมากโดยเฉพาะอย่างยิ่งลักษณะในเชิงโครงสร้างทั้งทางเศรษฐกิจและสังคมภายในประเทศทั้งที่เป็นจุดแข็งและเป็นจุดอ่อนที่จะต้องเผชิญและผสมผสานกับปัจจัยภายนอกและก่อให้เกิดทั้งโอกาสและความเสี่ยงในหลากหลายมิติ การที่ประเทศไทยจะสามารถแสวงหาโอกาสจากการพัฒนาของโลกและรับมือกับภัยคุกคามเหล่านี้ได้นั้น จำเป็นจะต้องมีการวิเคราะห์แนวโน้มการเปลี่ยนแปลงในอนาคตอย่างรอบด้านขณะเดียวกันต้องวิเคราะห์ศักยภาพภายในประเทศ เพื่อเตรียมความพร้อมของประเทศต่อการเปลี่ยนแปลงเหล่านั้น

โดยที่ประเทศไทยต้องปฏิรูปและปรับเปลี่ยนอย่างเป็นระบบขนานใหญ่เพื่อให้โครงสร้างทางเศรษฐกิจและสังคมของประเทศเหมาะสมกับภูมิทัศน์ใหม่ของโลกยืดหยุ่นปรับตัวได้เร็ว สามารถรับมือกับความเปลี่ยนแปลงและภัยคุกคามแบบใหม่ได้ และสามารถอาศัยโอกาสจากการเปลี่ยนแปลงบริบทโลกมาสร้างประโยชน์สุขให้กับคนในชาติได้ ไม่ว่าจะเป็นการปรับโครงสร้างเศรษฐกิจและสังคม การลงทุนเพื่อพัฒนาโครงสร้างพื้นฐาน การพัฒนาทรัพยากรมนุษย์ การปรับเปลี่ยนค่านิยมและวัฒนธรรมการดำรงชีวิตการทำงาน และการเรียนรู้ ซึ่งจำเป็นอย่างยิ่งที่จะต้องอาศัยความร่วมมือจากทุกภาคส่วนในการดำเนินการร่วมกันอย่างเป็นเอกภาพมีการจัดลำดับความสำคัญและแบ่งหน้าที่รับผิดชอบอย่างชัดเจนของผู้ที่เกี่ยวข้องกับประเด็นปัญหานั้นๆ ซึ่งการดำเนินการดังกล่าวจะต้องกำหนดเป็นยุทธศาสตร์การพัฒนาประเทศในระยะยาวเพื่อกำหนดวิสัยทัศน์และเป้าหมายการพัฒนาประเทศและกรอบการทำงานของภาคส่วนต่างๆ เพื่อให้ขับเคลื่อนการพัฒนาประเทศไปสู่เป้าหมายที่กำหนดไว้

ดังนั้น จึงจำเป็นต้องกำหนดยุทธศาสตร์ที่เหมาะสมเพื่อแก้ไขจุดอ่อนและเสริมจุดแข็งให้เอื้อต่อการพัฒนาประเทศ เพื่อให้บรรลุซึ่งเป้าหมายการสร้างและรักษาไว้ซึ่งผลประโยชน์แห่งชาติในการที่จะให้ประเทศไทยมีความมั่นคงในทุกด้าน คนในชาติมีคุณภาพชีวิตที่ดีและมั่งคั่ง และประเทศสามารถพัฒนาไปได้อย่างยั่งยืน ทั้งนี้การวิเคราะห์ให้ได้ข้อสรุปเกี่ยวกับจุดแข็ง จุดอ่อน โอกาสและข้อจำกัดรวมทั้งความเสี่ยงของประเทศ จะนำไปสู่การกำหนดตำแหน่งเชิงยุทธศาสตร์และเป้าหมายของประเทศที่ชัดเจนและได้รับการยอมรับร่วมกันในสังคมไทยที่จะส่งผลให้เกิดการผนึกกำลังและระดมทรัพยากรอย่างมีประสิทธิภาพในการขับเคลื่อนการพัฒนาไปในทิศทางที่สอดคล้องกัน การดำเนินการมีบูรณาการและเป็นเอกภาพภายใต้การมองภาพอนาคตของประเทศที่เป็นภาพเดียวกัน

อย่างไรก็ตามในช่วงที่ผ่านมา ประเทศไทยมิได้มีการกำหนดวิสัยทัศน์ประเทศ เป้าหมาย และยุทธศาสตร์ของประเทศในระยะยาว การบริหารราชการแผ่นดินของฝ่ายบริหารจึงให้ความสำคัญกับนโยบายพรรคการเมืองหรือนโยบายของรัฐบาลซึ่งเมื่อมีการเปลี่ยนรัฐบาลก็ทำให้การดำเนินนโยบายขาดความต่อเนื่อง ถือเป็น การสูญเสียโอกาสและสิ้นเปลืองทรัพยากรของประเทศ ดังนั้น เพื่อเป็นการปฏิรูประบบการบริหารราชการแผ่นดินของประเทศไทยให้มีเป้าหมายการพัฒนาในระยะยาว และเพื่อเป็นการกำหนดให้ฝ่ายบริหารมีความรับผิดชอบที่จะต้องขับเคลื่อนประเทศไปสู่เป้าหมายที่เป็นที่ยอมรับร่วมกันและเป็นเอกภาพ ประเทศไทยจำเป็นต้องมี “ยุทธศาสตร์ชาติ” ซึ่งภายใต้ยุทธศาสตร์ชาติ ประเทศไทยต้องปฏิรูปและปรับเปลี่ยนอย่างเป็นระบบขนานใหญ่ เพื่อให้โครงสร้างทางเศรษฐกิจและสังคมของประเทศเหมาะสมกับภูมิทัศน์ใหม่ของโลกยืดหยุ่นปรับตัวได้เร็ว สามารถรับมือกับความเสี่ยงและภัยคุกคามแบบใหม่ได้ และสามารถอาศัยโอกาสจากการเปลี่ยนแปลงบริบทโลกมาสร้างประโยชน์สุขให้กับคนไทยได้ จะต้องมีการกำหนดวิสัยทัศน์ เป้าหมายของประเทศ และทิศทางในการขับเคลื่อนประเทศให้สอดคล้องกับประเด็นการเปลี่ยนแปลงและความท้าทายต่างๆ ของบริบทโลก และบริบทการพัฒนาภายในประเทศ

การกำหนดให้มี “ยุทธศาสตร์ชาติ” เพื่อเป็นยุทธศาสตร์ในการพัฒนาประเทศในระยะยาว
พร้อม

กับการปฏิรูปและการพัฒนาระบบและกลไกการบริหารราชการแผ่นดินในการขับเคลื่อนยุทธศาสตร์ให้สามารถนำไปสู่การปฏิบัติอย่างจริงจังจะช่วยยกระดับคุณภาพของประเทศไทยในทุกภาคส่วนและนำพาประเทศไทยให้หลุดพ้นหรือบรรเทาความรุนแรงของสภาพปัญหาที่เกิดขึ้นในปัจจุบัน ทั้งปัญหาทางเศรษฐกิจ ปัญหาความเหลื่อมล้ำ ปัญหาการทุจริตคอร์รัปชัน และปัญหาความขัดแย้งในสังคม รวมถึงสามารถรับมือกับภัยคุกคามและบริหารจัดการกับความเสี่ยงที่จะเกิดขึ้นในอนาคต และสามารถเปลี่ยนผ่านประเทศไทยไปพร้อมๆ กับการเปลี่ยนแปลงภูมิทัศน์ใหม่ของโลกได้ซึ่งจะทำให้ประเทศไทยยังคงรักษาบทบาทสำคัญในเวทีโลก สามารถดำรงรักษาความเป็นชาติที่มีความมั่นคงทางเศรษฐกิจ สังคม และวัฒนธรรม และคนไทยในประเทศมีความอยู่ดีมีสุขอย่างถ้วนหน้ากันสาระสำคัญของยุทธศาสตร์ชาติซึ่งคณะกรรมการจัดทำยุทธศาสตร์ชาติกำลังดำเนินการยกร่างอยู่ในขณะนี้ประกอบด้วยวิสัยทัศน์และเป้าหมายของชาติที่คนไทยทุกคนต้องการบรรลุร่วมกันรวมทั้งนโยบายแห่งชาติและมาตรการเฉพาะ ซึ่งเป็นแนวทาง ทิศทางและวิธีการที่ทุกองค์กรและคนไทยทุกคนต้องมุ่งดำเนินการไปพร้อมกันอย่างประสานสอดคล้อง เพื่อให้บรรลุซึ่งสิ่งที่คนไทยทุกคนต้องการ คือประเทศไทยมั่นคง มั่งคั่ง และยั่งยืน ในทุกสาขาของกำลังอำนาจแห่งชาติ อันได้แก่ การเมืองภายในประเทศ การเมืองต่างประเทศเศรษฐกิจ สังคมจิตวิทยา การทหาร วิทยาศาสตร์และเทคโนโลยีการพลังงาน ทรัพยากรธรรมชาติและสิ่งแวดล้อม และเทคโนโลยีสารสนเทศและการสื่อสาร

๒.๒ วิสัยทัศน์

วิสัยทัศน์ “ประเทศไทยมีความมั่นคง มั่งคั่ง ยั่งยืน เป็นประเทศพัฒนาแล้ว ด้วยการพัฒนาตามหลักปรัชญาของเศรษฐกิจพอเพียง” หรือเป็นคติพจน์ประจำชาติว่า “มั่นคง มั่งคั่ง ยั่งยืน” ทั้งนี้วิสัยทัศน์ดังกล่าวจะต้องสนองตอบต่อผลประโยชน์แห่งชาติ อันได้แก่การมีเอกราช อธิปไตย และบูรณภาพแห่งเขตอาณาจรัฐ การดำรงอยู่อย่างมั่นคง ยั่งยืนของสถาบันหลักของชาติ การดำรงอยู่อย่างมั่นคงของชาติและประชาชนจากภัยคุกคามทุกรูปแบบ การอยู่ร่วมกันในชาติอย่างสันติสุขเป็นปึกแผ่นมีความมั่นคงทางสังคมท่ามกลางพหุสังคมและการมีเกียรติและศักดิ์ศรีของความเป็นมนุษย์ ความเจริญเติบโตของชาติความเป็นธรรมและความอยู่ดีมีสุขของประชาชน ความยั่งยืนของฐานทรัพยากรธรรมชาติสิ่งแวดล้อม ความมั่นคงทางพลังงานและอาหารความสามารถในการรักษาผลประโยชน์ของชาติภายใต้การเปลี่ยนแปลงของสถานะแวดล้อมระหว่างประเทศและการอยู่ร่วมกันอย่างสันติประสานสอดคล้องกัน ด้านความมั่นคงในประชาคมอาเซียนและประชาคมโลกอย่างมีเกียรติและศักดิ์ศรีไม่เป็นภาระของโลกและสามารถเกื้อกูลประเทศที่มีศักยภาพทางเศรษฐกิจที่ต่ำกว่า

วิสัยทัศน์ : “ประเทศไทยมีความมั่นคง มั่งคั่ง ยั่งยืน เป็นประเทศพัฒนาแล้ว ด้วยการพัฒนาตามปรัชญาของเศรษฐกิจพอเพียง”



ความมั่นคง

- **การมีความมั่นคงปลอดภัย** จากภัยและการเปลี่ยนแปลงทั้งภายในประเทศและภายนอกประเทศในทุกระดับ ทั้งระดับประเทศ สังคม ชุมชน ครอบครัว และปัจเจกบุคคล และมีความมั่นคงในทุกมิติ ทั้งมิติเศรษฐกิจ สังคม สิ่งแวดล้อม และการเมือง
- **ประเทศ** มีความมั่นคงในเอกราชและอธิปไตย มีสถาบันชาติ ศาสนา พระมหากษัตริย์ที่เข้มแข็งเป็นศูนย์กลางและมีที่ยึดเหนี่ยวจิตใจของประชาชน ระบบการเมืองที่มั่นคงเป็นสากลที่นำไปสู่การบริหารประเทศที่ต่อเนื่องและโปร่งใสตามหลักธรรมาภิบาล
- **สังคม** มีความปรองดองและความสามัคคี สามารถผนึกกำลังเพื่อพัฒนาประเทศ ชุมชน มีความเข้มแข็ง ครอบครัว มีความอบอุ่น
- **ประชาชน** มีความมั่นคงในชีวิต มีงานและรายได้ที่มั่นคงพอเพียงกับการดำรงชีวิต มีที่อยู่อาศัยและความปลอดภัยในชีวิตทรัพย์สิน
- **ฐานทรัพยากรและสิ่งแวดล้อม** มีความมั่นคงของอาหาร พลังงาน และน้ำ



ความมั่งคั่ง

- **ประเทศไทยมีการขยายตัวของเศรษฐกิจอย่างต่อเนื่อง** ยกเว้นปีเป็นประเทศในกลุ่มประเทศรายได้สูง ความเหลื่อมล้ำของการพัฒนาลดลง ประชากรได้รับผลประโยชน์จากการพัฒนาอย่างเท่าเทียมกันมากขึ้น
- **เศรษฐกิจมีความสามารถในการแข่งขันสูง** สามารถสร้างรายได้ทั้งจากภายในและภายนอกประเทศ สร้างฐานเศรษฐกิจและสังคมแห่งอนาคต และเป็นจุดสำคัญของการเชื่อมโยงในภูมิภาคทั้งการคมนาคมขนส่ง การผลิต การค้า การลงทุน และการทำธุรกิจ มีบทบาทสำคัญในระดับภูมิภาคและระดับโลก เกิดสายสัมพันธ์ทางเศรษฐกิจและการค้าอย่างมีพลัง
- **ความสมบูรณ์ในทุน** ที่จะสามารถสร้างการพัฒนาต่อเนื่อง ได้แก่ ทุนมนุษย์ ทุนทางปัญญา ทุนทางการเงิน ทุนที่เป็นเครื่องมือเครื่องจักร ทุนทางสังคม และทุนทรัพยากรธรรมชาติและสิ่งแวดล้อม



ความยั่งยืน

- **การพัฒนาที่สามารถสร้างความเจริญ** รายได้ และคุณภาพชีวิตของประชาชนให้เพิ่มขึ้นอย่างต่อเนื่อง ซึ่งเป็นการเจริญเติบโตของเศรษฐกิจที่ไม่ใช้ทรัพยากรธรรมชาติเกินพอดี ไม่สร้างมลภาวะต่อสิ่งแวดล้อมจนเกินความสามารถในการรองรับและเยียวยาของระบบนิเวศน์
- **การผลิตและการบริโภคเป็นมิตรกับสิ่งแวดล้อม** และสอดคล้องกับกฎระเบียบของประชาคมโลกซึ่งเป็นที่ยอมรับร่วมกัน ความอุดมสมบูรณ์ของทรัพยากรธรรมชาติและสิ่งแวดล้อมมีคุณภาพดีขึ้น คนมีความรับผิดชอบต่อสังคม มีความเอื้ออาทร เสียสละเพื่อผลประโยชน์ส่วนรวม
- **มุ่งประโยชน์ส่วนรวมอย่างยั่งยืน** ให้มีความสำคัญกับการมีส่วนร่วมของประชาชนทุกภาคส่วน เพื่อการพัฒนาในทุกระดับอย่างสมดุล มีเสถียรภาพ และยั่งยืน
- **ประชาชนทุกภาคส่วนในสังคม** ยึดถือและปฏิบัติตามปรัชญาของเศรษฐกิจพอเพียง

๒.๓ ยุทธศาสตร์ชาติ

ในการที่จะบรรลุวิสัยทัศน์และทำให้ประเทศไทยพัฒนาไปสู่อนาคตที่พึงประสงค์นั้น จำเป็นจะต้องมีการวางแผนและกำหนดยุทธศาสตร์การพัฒนาในระยะยาว และกำหนดแนวทางการพัฒนาของทุกภาคส่วนให้ขับเคลื่อนไปในทิศทางเดียวกัน ดังนั้น จึงจำเป็นต้องกำหนดยุทธศาสตร์ชาติในระยะยาว เพื่อถ่ายทอดแนวทางการพัฒนาสู่การปฏิบัติในแต่ละช่วงเวลาอย่างต่อเนื่องและมีการบูรณาการ และสร้างความเข้าใจถึงอนาคตของประเทศไทยร่วมกัน และเกิดการรวมพลังของทุกภาคส่วนในสังคมทั้งประชาชน เอกชน ประชาสังคมในการขับเคลื่อนการพัฒนาเพื่อการสร้างและรักษาไว้ซึ่งผลประโยชน์แห่งชาติและบรรลุวิสัยทัศน์ “ประเทศไทยมีความมั่นคง มั่งคั่ง ยั่งยืนเป็นประเทศพัฒนาแล้ว ด้วยการพัฒนาตามหลักปรัชญาของเศรษฐกิจพอเพียง” หรือคติพจน์ประจำชาติ “มั่นคง มั่งคั่ง ยั่งยืน” เพื่อให้ประเทศมีขีดความสามารถในการแข่งขัน มีรายได้สูงอยู่ในกลุ่มประเทศพัฒนาแล้ว คนไทยมีความสุข อยู่ดี กินดี สังคมมีความมั่นคงเสมอภาคและเป็นธรรม ซึ่งยุทธศาสตร์ชาติที่จะใช้เป็นกรอบแนวทางการพัฒนาในระยะ ๒๐ ปีต่อจากนี้ไป จะประกอบด้วย ๖ ยุทธศาสตร์ ได้แก่ (๑) ยุทธศาสตร์ด้านความมั่นคง (๒) ยุทธศาสตร์ด้านการสร้างความสามารถในการแข่งขัน (๓) ยุทธศาสตร์การพัฒนาและเสริมสร้างศักยภาพคน (๔) ยุทธศาสตร์ด้านการสร้างโอกาสความเสมอภาคและเท่าเทียมกันทางสังคม (๕) ยุทธศาสตร์ด้านการสร้างการเติบโตบนคุณภาพชีวิตที่เป็นมิตรกับสิ่งแวดล้อม และ (๖) ยุทธศาสตร์ด้านการปรับสมดุลและพัฒนาระบบการบริหารจัดการภาครัฐ โดยมีสาระสำคัญของแต่ละยุทธศาสตร์ สรุปได้ ดังนี้

๒.๓.๑ ยุทธศาสตร์ด้านความมั่นคง มีเป้าหมายทั้งในการสร้างเสถียรภาพภายในประเทศ และช่วยลดและป้องกันภัยคุกคามจากภายนอก รวมทั้งสร้างความเชื่อมั่นในกลุ่มประเทศอาเซียนและประชาคมโลกที่มีต่อประเทศไทย กรอบแนวทางที่ต้องให้ความสำคัญ อาทิ

(๑) การเสริมสร้างความมั่นคงของสถาบันหลักและการปกครองระบอบประชาธิปไตยอันมีพระมหากษัตริย์ทรงเป็นประมุข

(๒) การปฏิรูปกลไกการบริหารประเทศและพัฒนาความมั่นคงทางการเมือง ขจัดคอร์รัปชัน สร้างความเชื่อมั่นในกระบวนการยุติธรรม

(๓) การรักษาความมั่นคงภายในและความสงบเรียบร้อยภายใน ตลอดจนการบริหารจัดการความมั่นคงชายแดนและชายฝั่งทะเล

(๔) การพัฒนาระบบ กลไก มาตรการและความร่วมมือระหว่างประเทศทุกระดับ และรักษาคุณภาพความสัมพันธ์กับประเทศมหาอำนาจ เพื่อป้องกันและแก้ไขปัญหาความมั่นคงรูปแบบใหม่

(๕) การพัฒนาเสริมสร้างศักยภาพการผนึกกำลังป้องกันประเทศ การรักษาความสงบเรียบร้อยภายในประเทศสร้างความร่วมมือกับประเทศเพื่อนบ้านและมิตรประเทศ

(๖) การพัฒนาระบบการเตรียมพร้อมแห่งชาติและระบบบริหารจัดการภัยพิบัติ รักษาความมั่นคงของฐานทรัพยากรธรรมชาติ สิ่งแวดล้อม

(๗) การปรับกระบวนการทำงานของกลไกที่เกี่ยวข้องจากแนวตั้งสู่แนวระนาบมากขึ้น

๒.๓.๒ ยุทธศาสตร์ด้านการสร้างความสามารถในการแข่งขัน เพื่อให้ประเทศไทยสามารถพัฒนาไปสู่การเป็นประเทศพัฒนาแล้ว ซึ่งจำเป็นต้องยกระดับผลิตภาพการผลิตและการใช้นวัตกรรมในการเพิ่มความสามารถในการแข่งขันและการพัฒนาอย่างยั่งยืนทั้งในสาขาอุตสาหกรรม เกษตรและบริการ การสร้างความมั่นคงและปลอดภัยด้านอาหาร การเพิ่มขีดความสามารถทางการค้าและการเป็นผู้ประกอบการ รวมทั้งการพัฒนาฐานเศรษฐกิจแห่งอนาคต ทั้งนี้ภายใต้กรอบการปฏิรูปและพัฒนาปัจจัยเชิงยุทธศาสตร์ทุกด้าน อันได้แก่โครงสร้างพื้นฐานและระบบโลจิสติกส์ วิทยาศาสตร์ เทคโนโลยีและนวัตกรรม การพัฒนาทุนมนุษย์ และการบริหารจัดการทั้งในภาครัฐและภาคธุรกิจเอกชน กรอบแนวทางที่ต้องให้ความสำคัญ อาทิ

(๑) การพัฒนาสมรรถนะทางเศรษฐกิจ ได้แก่การรักษาเสถียรภาพเศรษฐกิจและสร้างความเชื่อมั่น การส่งเสริมการค้าและการลงทุนที่อยู่บนการแข่งขันที่เป็นธรรมและรับผิดชอบต่อสังคม ตลอดจนการพัฒนาประเทศสู่ความเป็นชาติการค้าเพื่อให้ได้ประโยชน์จากห่วงโซ่มูลค่าในภูมิภาค และเป็นการยกระดับไปสู่ส่วนบนของห่วงโซ่มูลค่ามากขึ้น

(๒) การพัฒนาภาคการผลิตและบริการ บนฐานของการพัฒนานวัตกรรมและมีความเป็นมิตรต่อสิ่งแวดล้อม โดยมีการใช้ดิจิทัลและการค้าที่เข้มข้นเพื่อสร้างมูลค่าเพิ่มและขยายกิจกรรมการผลิตและบริการ โดยมุ่งสู่ความเป็นเลิศในระดับโลกและในระดับภูมิภาคในอุตสาหกรรมหลายสาขา และในภาคบริการที่หลากหลายตามรูปแบบการดำเนินชีวิตและการดำเนินธุรกิจที่เปลี่ยนไป รวมทั้งเป็นแหล่งอาหารคุณภาพ สะอาดและปลอดภัยของโลก

- ภาคเกษตร โดยเสริมสร้างฐานการผลิตให้เข้มแข็งและยั่งยืน เพิ่มขีดความสามารถในการแข่งขันของภาคเกษตรส่งเสริมเกษตรกรรายย่อยให้ปรับไปสู่การทำเกษตรยั่งยืนที่เป็นมิตรกับสิ่งแวดล้อมและรวมกลุ่มเกษตรกรในการพัฒนาอาชีพที่เข้มแข็ง และการพัฒนาสินค้าเกษตรที่มีศักยภาพและอาหารคุณภาพ สะอาด และปลอดภัย

- ภาคอุตสาหกรรม โดยพัฒนาอุตสาหกรรมศักยภาพ ยุกระดับการพัฒนาอุตสาหกรรมปัจจุบันที่มีศักยภาพสูง และพัฒนาอุตสาหกรรมอนาคตที่มีศักยภาพ โดยการใช้ดิจิทัลและการค้ามาเพิ่มมูลค่าและยกระดับห่วงโซ่มูลค่าในระดับสูงขึ้น

- ภาคบริการ โดยขยายฐานการบริการให้มีความหลากหลาย มีความเป็นเลิศและเป็นมิตรต่อสิ่งแวดล้อม โดยการยกระดับบริการที่เป็นฐานรายได้เดิม เช่น การท่องเที่ยว และพัฒนาให้ประเทศไทยเป็นศูนย์กลางการให้บริการสุขภาพ ธุรกิจบริการด้านการเงินและธุรกิจบริการที่มีศักยภาพอื่นๆ เป็นต้น

(๓) การพัฒนาผู้ประกอบการและเศรษฐกิจชุมชน พัฒนาทักษะผู้ประกอบการยกระดับผลิตภาพแรงงานและพัฒนาวิสาหกิจขนาดกลางและขนาดย่อม (SMEs) ผู้สากล และพัฒนาวิสาหกิจชุมชนและสถาบันเกษตรกร

(๔) การพัฒนาพื้นที่เศรษฐกิจพิเศษและเมืองพัฒนาเขตเศรษฐกิจพิเศษชายแดน และพัฒนาระบบเมืองศูนย์กลางความเจริญ จัดระบบผังเมืองที่มีประสิทธิภาพและมีส่วนร่วม มีการจัดการสิ่งแวดล้อมเมือง และโครงสร้างพื้นฐานทางสังคมและเศรษฐกิจที่สอดคล้องกับศักยภาพ

(๕) การลงทุนพัฒนาโครงสร้างพื้นฐาน ในด้านการขนส่ง ด้านพลังงาน ระบบเทคโนโลยีสารสนเทศและการสื่อสารและการวิจัยและพัฒนา

(๖) การเชื่อมโยงกับภูมิภาคและเศรษฐกิจโลกสร้างความเป็นหุ้นส่วนการพัฒนา กับนานาชาติ ส่งเสริมความร่วมมือกับนานาชาติในการสร้างความมั่นคงด้านต่างๆ เพิ่มบทบาทของไทยในองค์กรระหว่างประเทศ รวมถึงสร้างองค์ความรู้ด้านการต่างประเทศ

๒.๓.๓ ยุทธศาสตร์การพัฒนาและเสริมสร้างศักยภาพคน เพื่อพัฒนาคนและสังคมไทยให้เป็นรากฐานที่แข็งแกร่งของประเทศมีความพร้อมทางกาย ใจ สติปัญญา มีความเป็นสากล มีทักษะการคิดวิเคราะห์อย่างมีเหตุผล มีระเบียบวินัย เคารพกฎหมาย มีคุณธรรมจริยธรรม รู้คุณค่าความเป็นไทย มีครอบครัวที่มั่นคง กรอบแนวทางที่ต้องให้ความสำคัญ อาทิ

(๑) การพัฒนาศักยภาพคนตลอดช่วงชีวิตให้สนับสนุนการเจริญเติบโตของประเทศ

(๒) การยกระดับคุณภาพการศึกษาและการเรียนรู้ให้มีคุณภาพ เท่าเทียม และทั่วถึง

(๓) การปลูกฝังระเบียบวินัย คุณธรรม จริยธรรมค่านิยมที่พึงประสงค์

(๔) การสร้างเสริมให้คนมีสุขภาวะที่ดี

(๕) การสร้างความอยู่ดีมีสุขของครอบครัวไทยเสริมสร้างบทบาทของสถาบันครอบครัวในการบ่มเพาะจิตใจให้เข้มแข็ง

๒.๓.๔ ยุทธศาสตร์ด้านการสร้างโอกาสความเสมอภาคและเท่าเทียมกันทางสังคม เพื่อเร่งกระจายโอกาสการพัฒนาและสร้างความมั่นคงให้ทั่วถึง ลดความเหลื่อมล้ำไปสู่สังคมที่เสมอภาคและเป็นธรรม กรอบแนวทางที่ต้องให้ความสำคัญ อาทิ

- (๑) การสร้างความมั่นคงและการลดความเหลื่อมล้ำทางด้านเศรษฐกิจและสังคม
- (๒) การพัฒนาระบบบริการและระบบบริหารจัดการสุขภาพ
- (๓) การสร้างสภาพแวดล้อมและนวัตกรรมที่เอื้อต่อการดำรงชีวิตในสังคมสูงวัย
- (๔) การสร้างความเข้มแข็งของสถาบันทางสังคมทุนทางวัฒนธรรมและความเข้มแข็งของชุมชน
- (๕) การพัฒนาการสื่อสารมวลชนให้เป็นกลไกในการสนับสนุนการพัฒนา

๒.๓.๕ ยุทธศาสตร์ด้านการสร้างการเติบโตบนคุณภาพชีวิตที่เป็นมิตรต่อสิ่งแวดล้อม เพื่อเร่งอนุรักษ์ฟื้นฟูและสร้างความมั่นคงของฐานทรัพยากรธรรมชาติ และมีความมั่นคงด้านน้ำ รวมทั้งมีความสามารถในการป้องกันผลกระทบและปรับตัวต่อการเปลี่ยนแปลงสภาพภูมิอากาศและภัยพิบัติธรรมชาติ และพัฒนามุ่งสู่การเป็นสังคมสีเขียว กรอบแนวทางที่ต้องให้ความสำคัญ อาทิ

- (๑) การจัดระบบอนุรักษ์ ฟื้นฟูและป้องกันการทำลายทรัพยากรธรรมชาติ
- (๒) การวางระบบบริหารจัดการน้ำให้มีประสิทธิภาพทั้ง ๒๕ ลุ่มน้ำ เน้นการปรับระบบการบริหารจัดการอุทกภัยอย่างบูรณาการ
- (๓) การพัฒนาและใช้พลังงานที่เป็นมิตรกับสิ่งแวดล้อม
- (๔) การพัฒนาเมืองอุตสาหกรรมเชิงนิเวศและเมืองที่เป็นมิตรกับสิ่งแวดล้อม

๒.๓.๖ ยุทธศาสตร์ด้านการปรับสมดุลและพัฒนาระบบ การบริหารจัดการภาครัฐ เพื่อให้หน่วยงานภาครัฐมีขนาดที่เหมาะสมกับบทบาทภารกิจ มีสมรรถนะสูง มีประสิทธิภาพและประสิทธิผลกระจายบทบาทภารกิจไปสู่ท้องถิ่นอย่างเหมาะสม มีธรรมาภิบาลกรอบแนวทางที่ต้องให้ความสำคัญ อาทิ

- (๑) การปรับปรุงโครงสร้าง บทบาท ภารกิจของหน่วยงานภาครัฐ ให้มีขนาดที่เหมาะสม
- (๒) การวางระบบบริหารราชการแบบบูรณาการ
- (๓) การพัฒนาระบบบริหารจัดการกำลังคนและพัฒนาบุคลากรภาครัฐ
- (๔) การต่อต้านการทุจริตและประพฤติมิชอบ
- (๕) การปรับปรุงกฎหมายและระเบียบต่างๆให้ทันสมัย เป็นธรรมและเป็นสากล
- (๖) การพัฒนาระบบการให้บริการประชาชนของหน่วยงานภาครัฐ
- (๗) การปรับปรุงการบริหารจัดการรายได้และรายจ่ายของภาครัฐ

1.2 แผนพัฒนาเศรษฐกิจและสังคมแห่งชาติ ฉบับที่ ๑๒

แผนพัฒนาเศรษฐกิจและสังคมแห่งชาติฉบับที่ ๑๒ (พ.ศ. ๒๕๖๐ – ๒๕๖๔) ประเทศไทยจะยังคง

ประสบภาวะแวดล้อมและบริบทของการเปลี่ยนแปลงต่างๆ ที่อาจก่อให้เกิดความเสี่ยงทั้งจากภายในและภายนอกประเทศ อาทิ กระแสการเปิดเศรษฐกิจเสรี ความท้าทายของเทคโนโลยีใหม่ๆ การเข้าสู่สังคมผู้สูงอายุ การเกิดภัยธรรมชาติที่รุนแรง ประกอบกับสภาพการณ์ด้านต่างๆ ทั้งเศรษฐกิจ สังคม ทรัพยากรธรรมชาติและสิ่งแวดล้อมของประเทศในปัจจุบันที่ยังคงประสบปัญหาในหลายด้าน เช่น ปัญหาผลิตภาพการผลิตความสามารถในการแข่งขัน คุณภาพการศึกษา ความเหลื่อมล้ำทางสังคม เป็นต้น ทำให้การพัฒนาในช่วงแผนพัฒนาฯ ฉบับที่ ๑๒ จึงจำเป็นต้องยึดกรอบแนวคิดและหลักการในการวางแผนที่สำคัญ ดังนี้

- (๑) การน้อมนำและประยุกต์ใช้หลักปรัชญาของเศรษฐกิจพอเพียง
- (๒) คนเป็นศูนย์กลางของการพัฒนาอย่างมีส่วนร่วม
- (๓) การสนับสนุนและส่งเสริมแนวคิดการปฏิรูปประเทศ และ
- (๔) การพัฒนาสู่ความมั่นคง มั่งคั่ง ยั่งยืน สังคมอยู่ร่วมกันอย่างมีความสุข

1.3 ยุทธศาสตร์การพัฒนากลุ่มจังหวัดภาคตะวันออกเฉียงเหนือตอนบน 2 และ ยุทธศาสตร์จังหวัดนครพนม

1.3.1 วิสัยทัศน์และยุทธศาสตร์การพัฒนากลุ่มจังหวัดภาคตะวันออกเฉียงเหนือตอนบน 2 (สกลนคร นครพนม มุกดาหาร)

วิสัยทัศน์ “เกษตรกรรมนำพัฒนา เส้นทางการค้าการท่องเที่ยว สู่ประเทศเพื่อนบ้านและจีนตอนใต้”

พันธกิจ

1. ยกระดับรายได้และกระจายรายได้ ควบคู่กับการสร้างสังคมที่มีคุณภาพอย่างยั่งยืน
2. พัฒนาฐานการผลิตและบริการให้เข้มแข็งและมีเสถียรภาพบนพื้นฐานการพัฒนาผลิตภาพและการสร้างสรรค์
3. สร้างความเชื่อมโยงด้านเศรษฐกิจและสังคมกับกลุ่มประเทศเพื่อนบ้าน

ประเด็นยุทธศาสตร์ :

1. พัฒนาระบบการผลิต การบริหารจัดการ การตลาดสินค้าเกษตรและสินค้าชุมชน
2. พัฒนาโครงข่ายการค้า การลงทุน การบริการ เครือข่ายคมนาคมขนส่งสีเขียวอินโดจีนและอาเซียน
3. พัฒนาการท่องเที่ยวเชิงนิเวศ ประวัติศาสตร์ วัฒนธรรม กีฬาและสุขภาพ
4. บริหารจัดการทรัพยากรธรรมชาติและสิ่งแวดล้อมอย่างยั่งยืน

เป้าประสงค์รวม “เกษตรก้าวหน้า การค้ามั่นคง ท่องเที่ยวยั่งยืน”

ยุทธศาสตร์จังหวัดนครพนม 3 ด้าน ดังนี้

- ประเด็นยุทธศาสตร์ที่ 1 เพิ่มมูลค่าผลผลิตการเกษตร และพัฒนาอุตสาหกรรมการเกษตร
- ประเด็นยุทธศาสตร์ที่ 2 การพัฒนาและเชื่อมโยงการท่องเที่ยว
จินตอนใต้

13.2 ยุทธศาสตร์การพัฒนาจังหวัดนครพนม พ.ศ.2561 - 2564

วิสัยทัศน์ “เมืองหน้าอยู่ ประตูละครธุรกิจสู่อาเซียนและจินตอนใต้ ”

เป้าประสงค์ :

“เมืองแห่งความสุขและคุณภาพชีวิตที่ดี ต้นแบบการพัฒนาเศรษฐกิจและสังคมตามปรัชญาของเศรษฐกิจพอเพียงอย่างยั่งยืน”

พันธกิจ :

1. ด้านเศรษฐกิจ ใช้โอกาสจากการเป็นประตูการค้าสู่อาเซียนและจินตอนใต้ สร้างความเจริญเติบโตให้จังหวัด ดดมุ่งเน้นการส่งเสริมให้เกิดโอกาสทางเศรษฐกิจ การพัฒนาเพิ่มขีดความสามารถในการแข่งขันผู้ประกอบการและประชาชนในพื้นที่เป็นหลักควบคู่กับการส่งเสริมการลงทุนจากนักลงทุน

ระดับประเทศ ในด้านที่จังหวัดมีศักยภาพ คือ การค้าชายแดนและการค้าระหว่างประเทศ การท่องเที่ยว ในอนุภาคลุ่มแม่น้ำโขง การพัฒนาเกษตรปลอดสารพิษและอุตสาหกรรมเกษตร เพื่อให้คนพมหลุดพ้นจากจังหวัดที่มีประชาชนมีสถานะทางเศรษฐกิจและสังคมในระดับสูง พ้นจากความยากจนภายในปี 2020 โดยยึดหลักการพัฒนาตามแนวปรัชญาเศรษฐกิจพอเพียง

2. ด้านสังคม ส่งเสริมให้ประชาชนมีสุขภาพดีได้รับโอกาสทางการรักษาพยาบาลที่ได้มาตรฐาน มีโอกาสทางการศึกษาจากหลักสูตรและสถานศึกษาคุณภาพสูง มีโอกาสประกอบอาชีพที่มั่นคง

3. ด้านสิ่งแวดล้อม มุ่งสู่การเป็น “เมืองพัฒนาปลอดสารพิษต้นแบบแห่งอนุภาคลุ่มแม่น้ำโขง”

4. ด้านการจัดการ มุ่งเน้นการเพิ่มสมรรถนะระบบการบริหารจัดการภาครัฐและเอกชนด้วยเทคโนโลยีสารสนเทศที่ทันสมัยควบคู่กับการส่งเสริมหลักธรรมาภิบาลองค์กร ให้โปร่งใสมีส่วนร่วม และตรวจสอบได้โดยภาคประชาชน

5. ด้านความมั่นคง ชุมชนเข้มแข็ง ปลอดภัยเสถียร สังคมสันติสุข พื้นที่ชายแดนมีความมั่นคงและปลอดภัย และมีความสัมพันธ์ที่ดีกับประเทศเพื่อนบ้าน

ยุทธศาสตร์จังหวัดนครพนม 8 ด้าน

1. การพัฒนาการค้าและการลงทุน
2. การพัฒนาและส่งเสริมการท่องเที่ยวให้เป็นศูนย์กลางการท่องเที่ยวในอนุภาคลุ่มแม่น้ำโขง
3. การพัฒนาการเกษตรและอุตสาหกรรมเกษตร
4. การพัฒนาทรัพยากรมนุษย์
5. การพัฒนาสังคมและคุณภาพชีวิตเพื่อสร้างสุขอย่างยั่งยืน
6. การบริหารจัดการทรัพยากรธรรมชาติและสิ่งแวดล้อมอย่างยั่งยืน
7. การปรับสมดุลและเพิ่มประสิทธิภาพการบริการจัดการภาครัฐ
8. การรักษาความมั่นคงชายแดน

2. ยุทธศาสตร์ขององค์การบริหารส่วนตำบลนาหว้า

ในการจัดทำแผนพัฒนาท้องถิ่น (พ.ศ. ๒๕๖๑ – ๒๕๖5) ขององค์การบริหารส่วนตำบลนาหว้ามีความสอดคล้องกับ แผนยุทธศาสตร์ชาติ ๒๐ ปี แผนพัฒนาเศรษฐกิจและสังคมแห่งชาติ ฉบับที่ ๑๒ แผนพัฒนาจังหวัดนครพนม ยุทธศาสตร์การพัฒนาขององค์กรปกครองส่วนท้องถิ่นในเขตจังหวัดนครพนม องค์การบริหารส่วนตำบลนาหว้าจึงได้จัดทำยุทธศาสตร์เพื่อให้สอดคล้อง ดังนี้

2.1 วิสัยทัศน์ (vision)

พัฒนาคุณภาพชีวิต

สร้างเศรษฐกิจพอเพียง

เคียงข้างสังคมหน้าอยู่

เชิดชูคุณธรรมนำบริการประชาชน

พัฒนาคุณภาพชีวิต

มีการส่งเสริมพัฒนาระบบสาธารณสุขปโภค สาธารณูปการให้ได้มาตรฐาน ทันสมัยเพียงพอแก่ความต้องการและการวางผังเมืองภายในชุมชนให้ได้สัดส่วนและเหมาะสม สามารถรองรับการขยายตัวของชุมชนได้อย่างสะดวกสบาย

สร้างเศรษฐกิจพอเพียง

มีการส่งเสริมการประกอบอาชีพ เพิ่มรายได้ ลดรายจ่าย มีการออม มีระบบเศรษฐกิจชุมชนที่เข้มแข็ง มีความเป็นอยู่อย่างพอเพียงตามแนวทางในพระราชดำริ การใช้ทรัพยากรอย่างคุ้มค่า

เคียงข้างสังคมหน้าอยู่

ส่งเสริมให้ครอบครัวอยู่อย่างวิถีไทย รักษาเอกลักษณ์ไทย มีการเกื้อกูลกันในสังคมพึ่งพาตนเองได้มีความปลอดภัยในชีวิตและทรัพย์สิน ปราศจากการเอาัดเอาเปรียบกันทางสังคม และการละเมิดสิทธิมนุษยชน

เชิดชูคุณธรรมนำบริการประชาชน

มีการพัฒนาการให้บริการประชาชนอย่างมีประสิทธิภาพ ได้รับบริการรวดเร็ว ทันใจ ถูกต้อง มีการจัดการโปร่งใส ตรวจสอบได้ มีบุคลากรมีความรู้ ความสามารถ ทันสถานการณ์ และมีคุณธรรมจริยธรรมอันดี

พันธกิจ (mission)

1 การพัฒนาระบบคมนาคม ไฟฟ้า และแหล่งน้ำ ให้สะดวกสบายและเพียงพอต่อความต้องการของประชาชน

2 การพัฒนาและส่งเสริมให้ประชาชนได้มีอาชีพ มีงานทำและมีรายได้เพียงพอ

3 การสร้างความเข้มแข็งของชุมชนและการส่งเสริมศิลปวัฒนธรรมประเพณีท้องถิ่นให้มีความอย่างยั่งยืนและปลอดภัย

4 การป้องกันและส่งเสริมให้ประชาชนสามารถดูแลสุขภาพของตนเองได้

5 การจัดการทรัพยากรธรรมชาติและสิ่งแวดล้อมเพื่อใช้ประโยชน์อย่างยั่งยืน

2.2 ยุทธศาสตร์การพัฒนาขององค์การบริหารส่วนตำบลนาหว้ามีทั้งหมด 7 ยุทธศาสตร์ ประกอบด้วย

1 ยุทธศาสตร์ที่ 1 ด้านการพัฒนาโครงสร้างพื้นฐาน สาธารณูปโภคและแหล่งน้ำ

2 ยุทธศาสตร์ที่ 2 ด้านเศรษฐกิจและส่งเสริมอาชีพตามแนวทฤษฎีเศรษฐกิจพอเพียง

3 ยุทธศาสตร์ที่ 3 ด้านการพัฒนาการศึกษา สังคม วัฒนธรรมและภูมิปัญญาท้องถิ่น

4 ยุทธศาสตร์ที่ 4 ด้านสาธารณสุขและการป้องกันโรค

5 ยุทธศาสตร์ที่ 5 ด้านทรัพยากรธรรมชาติและสิ่งแวดล้อม

6 ยุทธศาสตร์ที่ 6 ด้านการรักษาความสงบเรียบร้อย การจัดระเบียบสังคม ความ

ปลอดภัยในชีวิตและทรัพย์สิน

1. ยุทธศาสตร์ที่ 1 ด้านโครงสร้างพื้นฐาน สาธารณูปโภคและแหล่งน้ำ

1.1 พันธกิจ

การพัฒนาระบบคมนาคม ไฟฟ้า และแหล่งน้ำ ให้สะดวกสบายและเพียงพอต่อความต้องการของประชาชน

1.2 เป้าประสงค์

ระบบสาธารณูปโภค สาธารณูปการให้ได้มาตรฐาน ทันสมัยเพียงพอแก่ความต้องการประชาชน สามารถรองรับการขยายตัวของชุมชนได้อย่างสะดวกสบาย

1.3 ตัวชี้วัดระดับเป้าประสงค์

-จำนวนสาธารณูปโภค และสาธารณูปการ ได้มาตรฐานเพิ่มขึ้น

-ร้อยละความพึงพอใจของประชาชน

1.4 หน่วยงานรับผิดชอบหลัก

กองช่าง

1.5 ความเชื่อมโยง

ยุทธศาสตร์จังหวัดนครพนม

1. ยุทธศาสตร์ที่ 1 การพัฒนาศักยภาพการค้าการลงทุนเพื่อเพิ่มขีดความสามารถในการแข่งขันด้วยเทคโนโลยีที่ทันสมัยและเป็นสากล
2. ยุทธศาสตร์ที่ 3 การพัฒนารการเกษตรและอุตสาหกรรมเกษตร

ยุทธศาสตร์การพัฒนาขององค์กรปกครองส่วนท้องถิ่นในเขตจังหวัดนครพนม

1. ยุทธศาสตร์การพัฒนาที่ 6 เมืองน่าอยู่

2. ยุทธศาสตร์ที่ 2 ด้านเศรษฐกิจและส่งเสริมอาชีพตามแนวทฤษฎีเศรษฐกิจพอเพียง

2.1 พันธกิจ

การพัฒนาและส่งเสริมให้ประชาชนได้มีอาชีพ มีงานทำและมีรายได้เพียงพอ

2.2 เป้าประสงค์

ส่งเสริมอาชีพ เพิ่มรายได้ ลดรายจ่าย มีการออม มีระบบเศรษฐกิจ ชุมชนที่เข้มแข็ง มีความเป็นอยู่อย่างพอเพียงตามแนวทางในพระราชดำริ การใช้ทรัพยากรอย่างคุ้มค่า

2.3 ตัวชี้วัดระดับเป้าประสงค์

- ร้อยละของความพึงพอใจของประชาชน
- จำนวนผู้เข้าร่วมโครงการ

2.4 หน่วยงานรับผิดชอบหลัก

สำนักงานปลัด/กองสวัสดิการ สังคม

2.5 ความเชื่อมโยง

ยุทธศาสตร์จังหวัดนครพนม

1. ยุทธศาสตร์ที่ 1 การพัฒนาการค้าและการลงทุน

ยุทธศาสตร์การพัฒนาขององค์กรปกครองส่วนท้องถิ่นในเขตจังหวัดนครพนม

1. ยุทธศาสตร์การพัฒนาที่ 3 การพัฒนาการเกษตรและอุตสาหกรรมการเกษตร

3. ยุทธศาสตร์ที่ 3 ด้านการพัฒนาสังคม การศึกษา วัฒนธรรม และภูมิปัญญาท้องถิ่น

3.1 พันธกิจ

การสร้างความเข้มแข็งของชุมชนและการส่งเสริมศิลปวัฒนธรรมประเพณีท้องถิ่นให้มีความยั่งยืนและปลอดภัย

3.2 เป้าประสงค์

ชุมชนมีความเข้มแข็ง มีความรู้ มีการศึกษา ทนต่อการเปลี่ยนแปลงของสังคม

3.3 ตัวชี้วัดระดับเป้าประสงค์

- ร้อยละความพึงพอใจของประชาชน
- จำนวนผู้เข้าร่วมโครงการ

3.4 หน่วยงานรับผิดชอบหลัก

สำนักงานปลัด/กองการศึกษา/กองสวัสดิการ สังคม

3.5 ความเชื่อมโยง

ยุทธศาสตร์จังหวัดนครพนม

1. ยุทธศาสตร์ที่ 4 การพัฒนาทรัพยากรมนุษย์

ยุทธศาสตร์การพัฒนาขององค์กรปกครองส่วนท้องถิ่นในเขตจังหวัดนครพนม

1. ยุทธศาสตร์การพัฒนาที่ 1 การพัฒนาทรัพยากรมนุษย์

4. ยุทธศาสตร์ที่ 4 ด้านสาธารณสุขและการป้องกันโรค

4.1 พันธกิจ

การป้องกันและส่งเสริมให้ประชาชนสามารถดูแลและรักษาสุขภาพตนเองได้

4.2 เป้าประสงค์

การป้องกันและส่งเสริมให้ประชาชนสามารถดูแลและรักษาสุขภาพตนเองได้

4.3 ตัวชี้วัดระดับเป้าประสงค์

- ร้อยละของประชาชนสามารถดูแลและรักษาสุขภาพตนเองได้
- ร้อยละความพึงพอใจของประชาชน
- จำนวนผู้เข้าร่วมโครงการ

4.4 หน่วยงานรับผิดชอบหลัก

สำนักงานปลัด/กองสวัสดิการ สังคม

4.5 ความเชื่อมโยง

ยุทธศาสตร์จังหวัดนครพนม

1. ยุทธศาสตร์ที่ 4 การพัฒนาทรัพยากรมนุษย์

ยุทธศาสตร์การพัฒนาขององค์กรปกครองส่วนท้องถิ่นในเขตจังหวัดนครพนม

1. ยุทธศาสตร์การพัฒนาที่ 6 การพัฒนาเมืองน่าอยู่

5. ยุทธศาสตร์ที่ 5 ด้านทรัพยากรธรรมชาติและสิ่งแวดล้อม

5.1 พันธกิจ

การจัดการทรัพยากรธรรมชาติและสิ่งแวดล้อมเพื่อใช้ประโยชน์อย่างยั่งยืน

5.2 เป้าประสงค์

การจัดการทรัพยากรธรรมชาติและสิ่งแวดล้อมเพื่อใช้ประโยชน์อย่างยั่งยืน

5.3 ตัวชี้วัดระดับเป้าประสงค์

- ร้อยละของการรักษาสิ่งแวดล้อมในชุมชน
- ร้อยละของปริมาณขยะมูลฝอยที่ถูกคัดแยกและนำกลับไปใช้ประโยชน์

- ร้อยละความพึงพอใจของประชาชน

- จำนวนผู้เข้าร่วมโครงการ

5.4 หน่วยงานรับผิดชอบหลัก

สำนักงานปลัด/กองช่าง

5.5 ความเชื่อมโยง

ยุทธศาสตร์จังหวัดนครพนม

1. ยุทธศาสตร์ที่ 6 การบริหารจัดการทรัพยากรธรรมชาติและสิ่งแวดล้อมอย่างยั่งยืน

ยุทธศาสตร์การพัฒนาขององค์กรปกครองส่วนท้องถิ่นในเขตจังหวัดนครพนม

1. ยุทธศาสตร์การ พัฒนาที่ 6 เมืองน่าอยู่

6. ยุทธศาสตร์ที่ 6 ด้านการรักษาความสงบเรียบร้อย การจัดระเบียบสังคม ความปลอดภัยในชีวิต

และทรัพย์สิน

6.1 พันธกิจ

การรักษาความสงบเรียบร้อยและความปลอดภัยในชีวิตและทรัพย์สินของประชาชน

6.2 เป้าประสงค์

การรักษาความสงบเรียบร้อยและความปลอดภัยในชีวิตและทรัพย์สินของประชาชน

6.3 ตัวชี้วัดระดับเป้าประสงค์

ร้อยละของการรักษาความสงบเรียบร้อย

ร้อยละของความปลอดภัยในชีวิตและทรัพย์สินของประชาชน

6.4 หน่วยงานรับผิดชอบหลัก

สำนักงานปลัด/กองการศึกษา

6.5 ความเชื่อมโยง

ยุทธศาสตร์จังหวัดนครพนม

1. ยุทธศาสตร์ที่ 5 การพัฒนาสังคมและคุณภาพชีวิตเพื่อสร้างความสุขอย่างยั่งยืน

ยุทธศาสตร์การพัฒนาขององค์กรปกครองส่วนท้องถิ่นในเขตจังหวัดนครพนม

1. ยุทธศาสตร์การพัฒนาที่ 6 เมืองน่าอยู่

7. ยุทธศาสตร์ที่ 7 ด้านการเมือง การปกครอง การบริหารจัดการองค์กร และการมีส่วนร่วมของประชาชน

7.1 พันธกิจ

การพัฒนาการให้บริการและประยุกต์ใช้เทคโนโลยีเพื่อการบริหารจัดการภาครัฐ และการมีส่วนร่วมของประชาชน

7.2 เป้าประสงค์

การบริการประชาชนให้มีความสะดวก รวดเร็ว ลดขั้นตอนการปฏิบัติงาน สร้างความพึงพอใจ
ในการให้บริการและเกิดประโยชน์สูงสุดแก่ประชาชน และการมีส่วนร่วมของประชาชน

7.3 ตัวชี้วัดระดับเป้าประสงค์

- ร้อยละของจำนวนผู้เข้าร่วมโครงการ
- ร้อยละของความพึงพอใจของประชาชน

7.4 หน่วยงานรับผิดชอบหลัก

สำนักงานปลัด/กองการศึกษา/กองคลัง/กองสวัสดิการ สังคม

7.5 ความเชื่อมโยง

ยุทธศาสตร์จังหวัดนครพนม

1. ยุทธศาสตร์ที่ 7 การปรับสมดุลและเพิ่มประสิทธิภาพการบริหารจัดการภาครัฐ

ยุทธศาสตร์การพัฒนาขององค์กรปกครองส่วนท้องถิ่นในเขตจังหวัดนครพนม

1. ยุทธศาสตร์การพัฒนาที่ 5 การปรับสมดุลและเพิ่มประสิทธิภาพ การบริหารจัดการภาครัฐ

2.3 เป้าประสงค์

1. ระบบสาธารณสุขปโภค สาธารณูปการ การคมนาคมขนส่ง มีประสิทธิภาพ สามารถตอบสนองความต้องการประชาชนอย่างทั่วถึง
2. ส่งเสริมพัฒนาอาชีพสร้างงาน เพิ่มรายได้ พัฒนาคุณภาพชีวิตและดูแลผู้ด้อยโอกาสทางสังคมให้ได้รับการและสวัสดิการจากองค์กรปกครองส่วนท้องถิ่นอย่างทั่วถึง เป็นหมู่บ้านปลอดยาเสพติด
3. ประชาชนมีความสามัคคี สามารถป้องกันและรับมือจากสาธารณภัยต่างๆได้ ปัญหายาเสพติดและความไม่ปลอดภัยในชีวิตและทรัพย์สินในชุมชนลดลง
4. ประชาชนยึดถือและปฏิบัติตามแนวทางปรัชญาเศรษฐกิจพอเพียง พัฒนาแหล่งท่องเที่ยวที่มีอยู่ในท้องถิ่นให้เป็นสถานที่ท่องเที่ยวแห่งใหม่ของอำเภอ
5. ประชาชนมีจิตสำนึกและมีส่วนร่วมในการดูแลรักษาทรัพยากรธรรมชาติและสิ่งแวดล้อมเพิ่มมากขึ้น
6. ประชาชนเข้ามามีส่วนร่วมในวันสำคัญทางศาสนา และร่วมอนุรักษ์ฟื้นฟู รักษา ศิลปวัฒนธรรมจารีตประเพณีและภูมิปัญญาของท้องถิ่นเพิ่มมากขึ้น
7. อบต.นาหว้ามีการบริหารจัดการภาครัฐที่ดีและมีส่วนร่วมจากทุกภาคส่วนเพิ่มมากขึ้น

2.4 ตัวชี้วัด

1. จำนวนโครงการด้านโครงสร้างพื้นฐานในด้านต่างๆที่เทศบาลจัดให้มีขึ้นในแต่ละปี
2. จำนวนประชาชนในเขตอบต.นาหว้า มีความรู้และเข้ามามีส่วนร่วมในการพัฒนาการท่องเที่ยว ศาสนา ศิลปวัฒนธรรมประเพณีและกีฬาเพื่อขึ้น
3. จำนวนผู้สูงอายุ ผู้พิการ และประชาชนโดยทั่วไปที่มีสิทธิและลงทะเบียนกับอบต.เพื่อขอรับสิทธิได้รับการอย่างทั่วถึงทุกคน
4. จำนวนกลุ่มส่งเสริมอาชีพเพิ่มขึ้นเพื่อให้ประชาชนในท้องถิ่นมีรายได้เพิ่มขึ้น และพึ่งตนเองได้ มากขึ้น
5. จำนวนครัวเรือนในตำบลนาหว้าสามารถบริหารจัดการขยะได้ด้วยตนเองเพิ่มขึ้น
6. ประชาชนผู้ประสบสาธารณภัยมีความพึงพอใจในการแก้ไขปัญหาความเดือดร้อน
7. ปัญหายาเสพติดในพื้นที่ลดลง
8. อบต.นาหว้า มีผลการปฏิบัติงานที่มีประสิทธิภาพเพิ่มขึ้น

2.5 ค่าเป้าหมาย

1. อบต.นาหว้า จัดให้มีโครงสร้างพื้นฐานในด้านต่างๆ เพื่อให้บริการประชาชนได้ปีละ 3 โครงการ
2. ประชาชนในเขตอบต.นาหว้า มีความรู้และเข้ามามีส่วนร่วมในการพัฒนาการท่องเที่ยว ศาสนา ศิลปวัฒนธรรมประเพณีและกีฬาเพื่อขึ้นร้อยละ 10 ต่อปี
3. จำนวนผู้สูงอายุ ผู้พิการ และประชาชนโดยทั่วไปที่มีสิทธิและลงทะเบียนกับ อบต.นาหว้า เพื่อขอรับสิทธิได้รับบริการอย่างทั่วถึงทุกคน 100 เปอร์เซ็นต์
4. จำนวนกลุ่มส่งเสริมอาชีพเพิ่มขึ้นปีละ 2กลุ่ม เพื่อให้ประชาชนในท้องถิ่นมีรายได้เพิ่มขึ้นและพึ่งตนเองได้มากขึ้น
5. จำนวนครัวเรือนใน อบต.นาหว้า สามารถบริหารจัดการขยะได้ด้วยตนเองเพิ่มขึ้นร้อยละ 20 ครัวเรือนต่อปี
6. ประชาชนผู้ประสบสาธารณภัยมีความพึงพอใจในการแก้ไขปัญหาความเดือดร้อน ร้อยละ 80
7. ปัญหายาเสพติดที่เกิดขึ้นในพื้นที่ลดลง ร้อยละ 5 ต่อปี
8. อบต.นาหว้า มีผลการปฏิบัติงานที่มีประสิทธิภาพ ร้อยละ ๖๐

2.6 กลยุทธ์

1. สนับสนุนโครงสร้างพื้นฐานทางเศรษฐกิจ
 2. พัฒนาแหล่งน้ำเพื่อการอุปโภค-บริโภค และทำการเกษตร
 3. พัฒนาด้านสาธารณสุขบริโภคและสาธารณสุขการ
 4. ส่งเสริมและสนับสนุนด้านการศึกษา สาธารณสุข และการกีฬา
 5. ส่งเสริมและพัฒนาคุณภาพชีวิตเด็ก เยาวชน สตรี ผู้สูงอายุ ผู้พิการ ผู้ยากไร้ และผู้ด้อยโอกาส
 6. ส่งเสริมอาชีพให้กับประชาชน
 7. ส่งเสริมและพัฒนากลุ่มองค์กรประชาชนให้มีความเข้มแข็ง
 8. ป้องกัน บำบัด ฟื้นฟู ติดตามและช่วยเหลือเกี่ยวกับยาเสพติด
 9. สนับสนุนด้านความปลอดภัยในชีวิตและทรัพย์สินของประชาชน
 10. ส่งเสริมให้ประชาชนเข้ามามีส่วนร่วมในการพัฒนาท้องถิ่น และสร้างเครือข่าย
- ประชาธิปไตย
11. พัฒนาและส่งเสริมด้านการเกษตร ด้านการท่องเที่ยว
 12. อนุรักษ์ ฟื้นฟูทรัพยากรธรรมชาติและสิ่งแวดล้อม
 13. อนุรักษ์ ฟื้นฟู สืบสานศาสนา ศิลปวัฒนธรรม จารีตประเพณี และภูมิปัญญาท้องถิ่น
 14. ส่งเสริมให้ประชาชนนำแนวทางปรัชญาเศรษฐกิจพอเพียงมาใช้ในการดำเนินชีวิต

15. พัฒนาประสิทธิภาพในการปฏิบัติงานในด้านต่างๆ เพื่อให้บริการประชาชนได้อย่างทั่วถึง

16. ส่งเสริมให้ทุกภาคส่วนเข้ามามีส่วนร่วมในการปฏิบัติงานในด้านต่างๆ ของเทศบาลภายใต้

หลักธรรมาภิบาล

๒.๗ จุดยืนทางยุทธศาสตร์

๑) พัฒนาชุมชนให้น่าอยู่มีความปลอดภัย โดยได้รับบริการสาธารณะด้านโครงสร้างพื้นฐาน ที่จำเป็นเพื่อความสะดวก รวดเร็ว และรองรับการขยายตัวของชุมชนและเศรษฐกิจ

๒) พัฒนาระบบการศึกษา ส่งเสริมและสนับสนุนกิจกรรมสำคัญทางศาสนา อนุรักษ์ศิลปวัฒนธรรมท้องถิ่นให้คงอยู่สืบไป

๓) ส่งเสริมและพัฒนาศักยภาพคนและความเข้มแข็งของชุมชนในการพึ่งตนเองตามหลักปรัชญาของเศรษฐกิจพอเพียง

๔) กำจัดขยะมูลฝอยสิ่งปฏิกูลและมลภาวะสิ่งแวดล้อมในท้องถิ่นอย่างมีระบบและมีความยั่งยืน

๕) เทศบาลมีการบริหารจัดการภาครัฐที่ดีและมีส่วนร่วมจากทุกภาคส่วน

2.8 ความเชื่อมโยงของยุทธศาสตร์ในภาพรวม

ประเทศชาติจะได้รับการพัฒนาโดยรวมก่อให้เกิดประโยชน์ต่อประชาชนในชาติ การพัฒนาในระดับภูมิภาค ระดับจังหวัด ระดับอำเภอ โดยเฉพาะการพัฒนาในระดับองค์กรปกครองส่วนท้องถิ่น จำเป็นต้องมีความเชื่อมโยงกันทั้งในระดับชุมชน ท้องถิ่น อำเภอ จังหวัด ภูมิภาค และประเทศต้องเป็นไปในทิศทางเดียวกัน และมีความต่อเนื่องเชื่อมโยงกัน ไม่เป็นการดำเนินการที่ต่างคนต่างคิด ต่างทำ แต่อย่างไรก็ดีทางองค์กรปกครองส่วนท้องถิ่นย่อมมีความอิสระในการจัดทำแผนพัฒนาและงบประมาณแต่ควรคำนึงถึงบริบท และทิศทางการพัฒนาของคนทั้งชาติเป็นสำคัญด้วย

การจัดทำแผนพัฒนาท้องถิ่นขององค์การบริหารส่วนตำบลนาหว้าที่มีความเชื่อมโยงกันทั้งในระดับอำเภอ จังหวัด ภูมิภาค และประเทศชาติ จะต้องอาศัยข้อมูลในการวิเคราะห์และจัดทำแผนพัฒนาท้องถิ่นในสองระดับคือ ระดับที่ 1 ข้อมูลจากบนลงล่าง (top down) คือเกิดความเชื่อมโยงตั้งแต่ยุทธศาสตร์ชาติ 20 ปี แผนพัฒนาเศรษฐกิจและสังคมแห่งชาติ ยุทธศาสตร์กลุ่มจังหวัดภาคเหนือตอนบน 1 ยุทธศาสตร์จังหวัดนครพนม กรอบยุทธศาสตร์องค์กรปกครองส่วนท้องถิ่นในเขตจังหวัดนครพนม นโยบายของทางผู้ว่าราชการจังหวัดนครพนม นโยบายนายอำเภอเมืองนครพนม นโยบายผู้บริหารท้องถิ่น และอื่นที่เกี่ยวข้อง ระดับที่ 2 ข้อมูลจากล่างขึ้นบน (bottom up) โดยมีการเก็บข้อมูลจากแผนชุมชน ปัญหาความต้องการของประชาชนในการประชาคมท้องถิ่น ระดับหมู่บ้าน ระดับตำบล ความเห็นจากคณะกรรมการติดตามและประเมินผลแผนพัฒนา ข้อมูลพื้นฐานต่างๆ เป็นต้น ความเชื่อมโยงในภาพรวมของในระดับชาติ ภูมิภาค จังหวัด และท้องถิ่น คือการมุ่งสร้างสังคมแห่งความสุข เกิดความมั่นคง ยั่งยืน สมดุล ด้วยหลักปรัชญาของเศรษฐกิจพอเพียง

3.3 ความเชื่อมโยงยุทธศาสตร์การพัฒนาจังหวัดกับยุทธศาสตร์การพัฒนาของ อปท.

โครงสร้างความเชื่อมโยงแผนยุทธศาสตร์การพัฒนาองค์การบริหารส่วนตำบลนาหว้าพ.ศ. (2561 - 2564)

ยุทธศาสตร์ที่ 1	ยุทธศาสตร์ที่ 2	ยุทธศาสตร์ที่ 3	ยุทธศาสตร์ที่ 4	ยุทธศาสตร์ที่ 5	ยุทธศาสตร์ที่ 6	ยุทธศาสตร์ที่ 7	ยุทธศาสตร์ที่ 8
การพัฒนา การค้าและ การลงทุน	การพัฒนา และการ ส่งเสริมการ ท่องเที่ยวให้ เป็น ศูนย์กลาง การท่องเที่ยว ในอนภาพ	การ พัฒนาการ เกษตรและ อุตสาหกรรม การเกษตร	การพัฒนา ทรัพยากร มนุษย์	การพัฒนา สังคมและ คุณภาพชีวิต เพื่อสร้าง ความสุข อย่างยั่งยืน	การบริหาร จัดการ ทรัพยากร ธรรมชาติและ สิ่งแวดล้อม อย่างยั่งยืน	การปรับ สมดุลและ เพิ่ม ประสิทธิภาพ การบริหาร จัดการ ภาครัฐ	การรักษา ความมั่นคง ชายแดน



ยุทธศาสตร์ที่ 1	ยุทธศาสตร์ที่ 2	ยุทธศาสตร์ที่ 3	ยุทธศาสตร์ที่ 4	ยุทธศาสตร์ที่ 5	ยุทธศาสตร์ที่ 6	ยุทธศาสตร์ที่ 7
ด้าน โครงสร้าง พื้นฐาน สาธารณูป โภคและ แหล่งน้ำ	ด้าน เศรษฐกิจ และ ส่งเสริม อาชีพตาม แนวทฤษฎี เศรษฐกิจ พอเพียง	ด้านการ พัฒนา สังคม การ ศึกษา วัฒนธรรม และภูมิ ปัญญา ท้องถิ่น	ด้าน สาธารณสุข และการ ป้องกัน โรค	ด้าน ทรัพยากร ธรรมชาติและ สิ่งแวดล้อม	ด้าน ทรัพยากร ธรรมชาติและ สิ่งแวดล้อม	ด้านการ รักษา ความสงบ เรียบร้อย การจัด ระเบียบ สังคม ความ

3 ยุทธศาสตร์ที่ยุทธศาสตร์

ร้การ
พัฒนา
จังหวัด

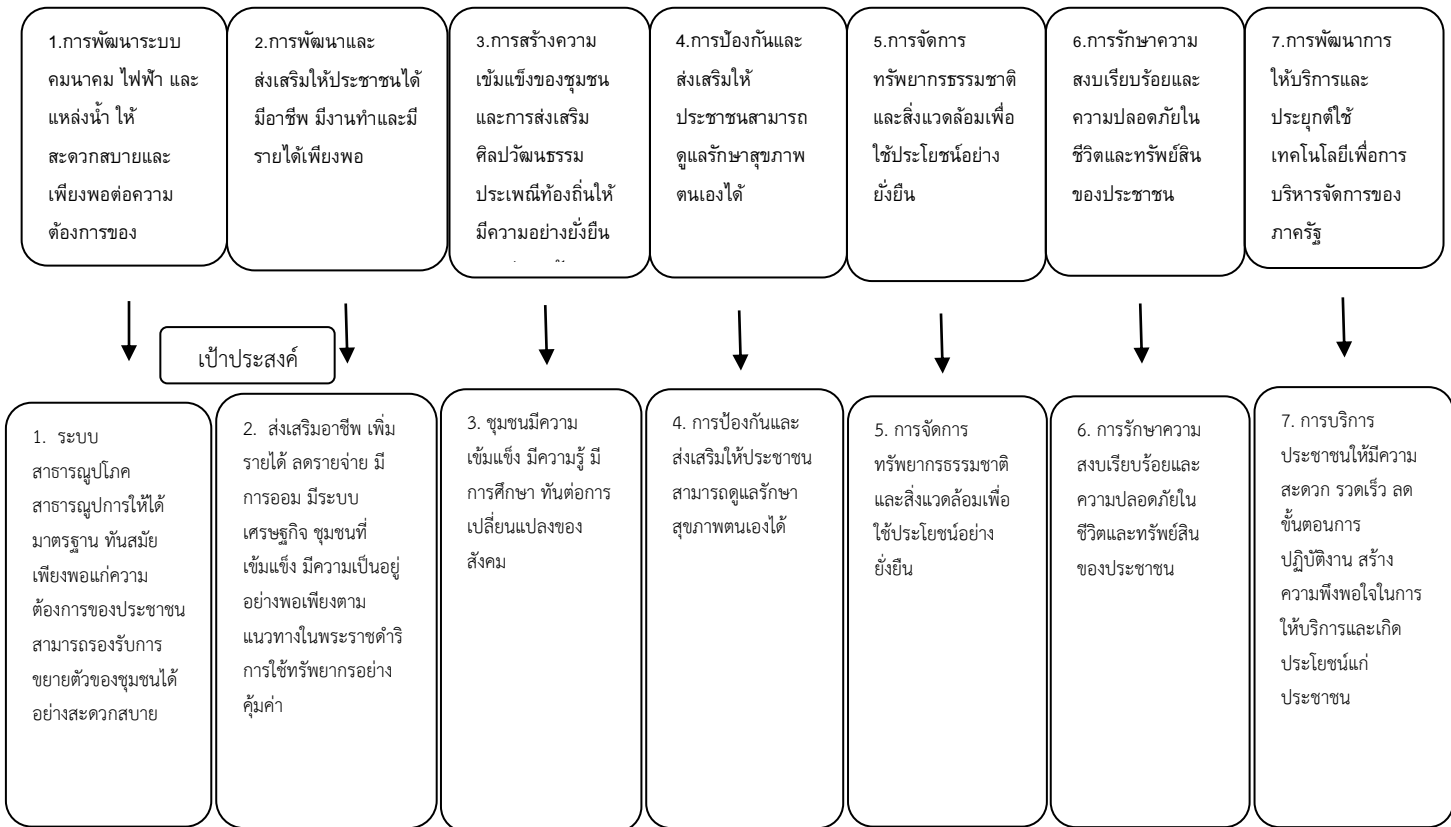
ยุทธศาสตร์การพัฒนาขององค์การบริหารส่วนตำบลนาหว้า

Strategy Map

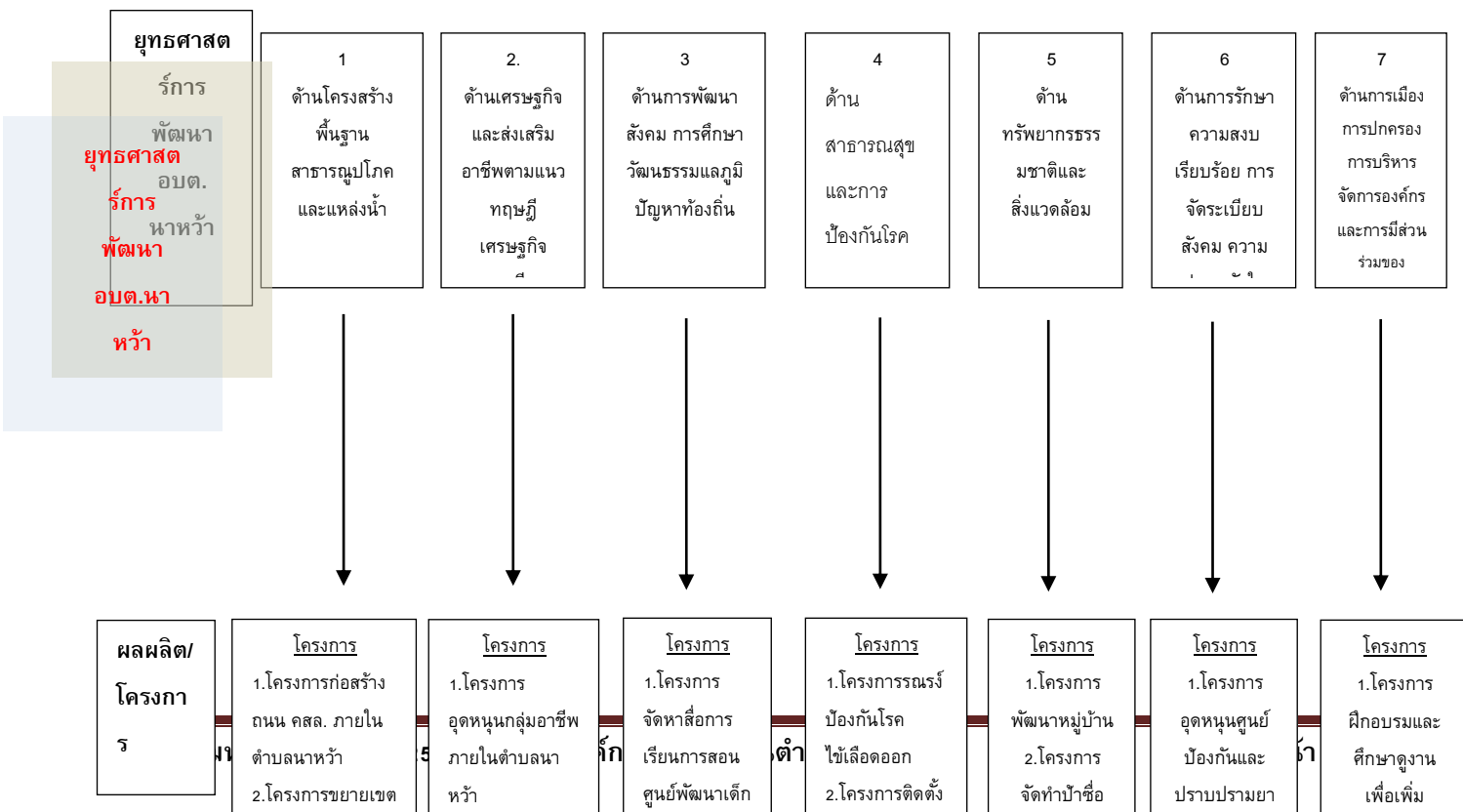
วิสัยทัศน์

พันธกิจ

พัฒนาคุณภาพชีวิต
เคียงข้างสังคมหน้าอยู่
สร้างเศรษฐกิจพอเพียง
เชิดชูคุณธรรมนำบริการประชาชน



ยุทธศาสตร์การพัฒนาขององค์การบริหารส่วนตำบลนาหว้า
Strategy Map (ต่อ)



3.การวิเคราะห์เพื่อการพัฒนาท้องถิ่น

3.1 การวิเคราะห์กรอบการจัดทำยุทธศาสตร์ขององค์กรปกครองส่วนท้องถิ่น

ดำเนินการประเมินโดยวิเคราะห์ถึงโอกาส และภาวะคุกคาม หรือข้อจำกัด อันเป็นสภาวะแวดล้อมภายนอกที่มีผลต่อการพัฒนาด้านต่างๆ ขององค์การบริหารส่วนตำบลนาหว้า รวมทั้งการวิเคราะห์จุดแข็ง จุดอ่อน ขององค์การบริหารส่วนตำบลนาหว้า อันเป็นสภาวะภายในท้องถิ่น ซึ่งเป็นการประเมินสภาพขององค์การบริหารส่วนตำบลแม่สันในปัจจุบัน โดยใช้เทคนิค SWOT analysis ในการวิเคราะห์ ดังนี้

ผลการวิเคราะห์ ศักยภาพ SWOT ANALYSIS TECHNIC ผลการวิเคราะห์ศักยภาพเพื่อประเมินสภาพการพัฒนาในปัจจุบันและโอกาสการพัฒนาในอนาคต ขององค์การบริหารส่วนตำบลนาหว้า ด้วยเทคนิค SWOT ANALYSIS

1) การวิเคราะห์ (Swot) ด้านโครงสร้างพื้นฐาน

วิเคราะห์ปัจจัยภายใน (Internal Analysis)

จุดแข็ง (Strength = S)	จุดอ่อน (Weakness =W)
------------------------	-----------------------

<p>1. ผู้บริหารมีนโยบายเกี่ยวกับการพัฒนาด้านโครงสร้างพื้นฐาน</p> <p>2. ทำเลที่ตั้งภูมิศาสตร์เหมาะสม สามารถเชื่อมโยงการขนส่งระหว่างอำเภอศรีสงคราม จังหวัดนครพนม , อำเภออากาศอำนวย , อำเภอเมือง จังหวัดสกลนคร</p>	<p>1. พื้นที่ตำบลนาหว้า ค่อนข้างกว้าง การบริการด้านโครงสร้างพื้นฐานไม่ทั่วถึง</p> <p>2.งบประมาณของ อบต.นาหว้าไม่เพียงพอต่อการพัฒนาด้านโครงสร้างพื้นฐานได้ทั่วถึงในระยะเวลาอันสั้น</p> <p>3. การคมนาคมในหมู่บ้านและระหว่างหมู่บ้านไม่สะดวก</p> <p>4. มีบุคลากรด้านการพัฒนาโครงสร้างพื้นฐานไม่เพียงพอ</p>
---	---

วิเคราะห์ปัจจัยภายนอก (External Analysis)

โอกาส (Opportunity = O)	อุปสรรค/ภัยคุกคาม (Threat = T)
<p>1. ได้รับการช่วยเหลือจากหน่วยงานภายนอกในการพัฒนาด้านโครงสร้างพื้นฐาน เช่น อบจ.นครพนม กรมชลประทาน สนง.ทรัพยากรบาดาล สนง.ทรัพยากรน้ำ และ กรมส่งเสริมการปกครองท้องถิ่น เป็นต้น</p>	<p>1. ระเบียบ กฎหมาย วิธีปฏิบัติมีการเปลี่ยนแปลง</p> <p>2. สถานการณ์ทางการเมือง เศรษฐกิจ ทางภาครัฐทำให้งบประมาณอุดหนุนมีการเปลี่ยนแปลง</p> <p>3. การบริหารงานของท้องถิ่นมีความเสี่ยงเนื่องจากการตีความของตัวบทกฎหมายของท้องถิ่นและสำนักงานตรวจเงินแผ่นดินบางครั้งมักจะสวนทางกัน</p>

2) การวิเคราะห์ (Swot) ด้านสิ่งแวดล้อม

วิเคราะห์ปัจจัยภายใน (Internal Analysis)

จุดแข็ง (Strength = S)	จุดอ่อน (Weakness =W)
<p>1. ตำบลนาหว้า มีแหล่งทรัพยากรธรรมชาติที่หลากหลาย</p>	<p>1. เกิดการบุกรุกเบิกป่าเนื่องจากการทำไร่อ้อย</p>

วิเคราะห์ปัจจัยภายนอก (External Analysis)

โอกาส (Opportunity = O)	อุปสรรค/ภัยคุกคาม (Threats = T)
1. นโยบายภาครัฐมุ่งเน้นด้านการจัดการสิ่งแวดล้อมให้เกิดความสมดุลและยั่งยืน 2. ยุทธศาสตร์การพัฒนาจังหวัดที่เน้นการท่องเที่ยวเป็นโอกาสในการพัฒนาท้องถิ่น	1. ทรัพยากรธรรมชาติและสิ่งแวดล้อมเริ่มขาดแคลนด้วยภัยธรรมชาติ 2. ปัญหาหมอกควันไฟ และการลักลอบเผาในที่สาธารณะ

3) การวิเคราะห์ Swot ด้านสังคม

วิเคราะห์ปัจจัยภายใน (Internal Analysis)

จุดแข็ง (Strength = S)	จุดอ่อน (Weakness = W)
1. มีวัฒนธรรม ประเพณีและภูมิปัญญาท้องถิ่นที่งดงาม เช่น กิจกรรมงานบุญประจำปี	1. การมีส่วนร่วมของประชาชนยังน้อย เนื่องจากมีกิจกรรมที่มากและมีระยะเวลาใกล้เคียงกัน 2. ประชาชนยังมีโรคประจำตัว เช่น โรคความดัน โรคเบาหวาน ฯลฯ 3. ผู้สูงอายุมีจำนวนเพิ่มมากขึ้น ทำให้วัยทำงานลดจำนวนลง

วิเคราะห์ปัจจัยภายนอก (External Analysis)

โอกาส (Opportunity = O)	อุปสรรค/ภัยคุกคาม (Threats = T)
1. มีหน่วยงานให้บริการด้านสุขภาพในพื้นที่ เช่น รพ.สต. และ อสม. 2. มีหน่วยงานภาครัฐและสถาบันการศึกษาที่ตั้งอยู่ในพื้นที่และที่ใกล้เคียงให้การสนับสนุนการพัฒนาท้องถิ่น	1. สถานการณ์โรคระบาด เช่น ไข้เลือดออก ไข้หวัดสายพันธุ์ใหม่

4) การวิเคราะห์ (Swot) ด้านเศรษฐกิจ

วิเคราะห์ปัจจัยภายใน (Internal Analysis)

จุดแข็ง (Strength = S)	จุดอ่อน (Weakness = W)
1. ผู้บริหารท้องถิ่นมีนโยบายเกี่ยวกับการส่งเสริม	1. ปัญหาความยากจนและคุณภาพชีวิตของ

อาชีพให้กับประชาชน	ประชาชน
2. มีการรวมกลุ่มอาชีพที่เข้มแข็ง กลุ่มทอผ้า กลุ่มอาชีพสตรี กลุ่มอัญมณีประดับเป็นต้น	2. การเกษตรขาดการพัฒนาอย่างต่อเนื่อง และไม่ครบวงจร
3. มีความหลากหลายของสินค้าโอท็อป	4.กลุ่มอาชีพขาดทักษะและฝีมือ
	5.วัยแรงงานออกไปทำงานนอกพื้นที่

วิเคราะห์ปัจจัยภายนอก (External Analysis)

โอกาส (Opportunity = O)	อุปสรรค/ภัยคุกคาม (Threats = T)
1. มีหน่วยงานที่ให้การสนับสนุนด้านอาชีพ เช่น สอน.การเกษตรอำเภอ ปศุสัตว์ สอน.พัฒนาชุมชน เป็นต้น 2. รัฐบาลได้ให้ความสำคัญกับการแก้ไขปัญหาความยากจนและเศรษฐกิจชุมชน/ครัวเรือน	1. ราคาผลผลิตทางการเกษตรตกต่ำ 2. ปัญหาเรื่องโรคระบาดในพืช 3. สถานการณ์แข่งขันทางเศรษฐกิจมีแนวโน้มที่ทวีความรุนแรงขึ้น 4. การเคลื่อนย้ายแรงงานในภาคอุตสาหกรรม ภาคบริการ ภาคการเกษตร 5. กระแสโลกาภิวัตน์

5) การวิเคราะห์ Swot ด้านการบริหารและการพัฒนาองค์กร

วิเคราะห์ปัจจัยภายใน (Internal Analysis)

จุดแข็ง (Strength = S)	จุดอ่อน (Weakness =W)
1. มีความเป็นอิสระในการบริหารงบประมาณ การจัดเก็บรายได้ และยังได้รับเงินอุดหนุนจากรัฐบาลอีกจำนวนหนึ่ง 2. มีโครงสร้างและกระบวนการบริหารงานที่ไม่ซับซ้อนทำให้การบริหารงานง่ายและรวดเร็ว 3. มีสถาบันการศึกษาทุกระดับตั้งอยู่ 4. มีหน่วยงานราชการตั้งอยู่หลายหน่วยงาน	1. บุคลากรที่มีอยู่ ไม่เพียงพอในการปฏิบัติงาน 2. การประสานงานระหว่างส่วนราชการทั้งในพื้นที่ ตำบล อำเภอและจังหวัด ยังขาดประสิทธิภาพ 3. เครื่องมือเครื่องใช้ อุปกรณ์ต่างๆ ยังไม่เพียงพอต่อการปฏิบัติงาน

วิเคราะห์ปัจจัยภายนอก (External Analysis)

โอกาส (Opportunity = O)	อุปสรรค/ภัยคุกคาม (Threats = T)
1.มีการให้พนักงานส่วนตำบลเข้ารับการศึกษาอบรมตามหลักสูตรของกรมส่งเสริมการปกครองท้องถิ่น	1.มีภารกิจที่พร้อมที่จะถ่ายโอนหลาย ๆ อย่างที่จะถ่ายโอนให้องค์กรปกครองส่วนท้องถิ่นในปริมาณมาก แต่ภารกิจนั้นองค์กรปกครองส่วนท้องถิ่นไม่มีงบประมาณและทรัพยากรบุคคลในการดำเนินการ

3.2 การประเมินสถานการณ์สภาพแวดล้อมภายนอกที่เกี่ยวข้อง

สถานการณ์สภาพแวดล้อมภายนอก จากปัญหาการเปลี่ยนแปลงจากสังคมและเศรษฐกิจทั้งระดับชาติและระดับระหว่างประเทศ ย่อมมีผลต่อการพัฒนาท้องถิ่นเป็นอย่างยิ่ง โดยเฉพาะกระแสโลกาภิวัตน์ (Globalization) ที่มีส่วนและอิทธิพลต่อการพัฒนาท้องถิ่น สังคม เศรษฐกิจ และคุณภาพชีวิตความเป็นอยู่ของประชาชน กระแสโลกาภิวัตน์ที่เห็นได้ชัดเจนและมีผลต่อการพัฒนาท้องถิ่น

1) ด้านโครงสร้างพื้นฐาน มีการเกิดกระบวนการคมนาคมที่สะดวกรวดเร็ว การไฟฟ้าที่ตอบสนองได้

อย่างทันสมัยและจำเป็นต่อการใช้ชีวิตประจำวันมา ประชาชนมักคุ้นเคยและต้องได้รับการตอบสนอง จึงทำให้การพัฒนาท้องถิ่นต้องให้ความสำคัญกับเรื่องนี้เป็นอย่างมาก

2) ด้านสิ่งแวดล้อมและทรัพยากรธรรมชาติ กระแสโลกาภิวัตน์ได้ทำให้เกิดกระบวนการนำเข้าทรัพยากรธรรมชาติมาใช้อย่างมากมาย เช่น ทรัพยากรแร่ธาตุ ป่าไม้ ทรัพยากรดิน อันส่งผลกระทบต่อการพัฒนาเนื่องจากองค์กรปกครองส่วนท้องถิ่นไม่เร่งดำเนินการอนุรักษ์และพัฒนาอาจทำให้เกิดปัญหาสิ่งแวดล้อมเป็นพิษได้ เช่น ทรัพยากรป่าไม้ที่กำลังหมดไป ส่งผลกระทบต่อมากมายทั้งฝนแล้ง โคลนถล่ม น้ำป่าไหลหลากอย่างรุนแรง ทรัพยากรดินที่ปัจจุบันมีการใช้เคมีในการผลิตทำให้สารพิษตกค้างในดินและซึมสู่แหล่งน้ำตามธรรมชาติทำให้สัตว์น้ำ และ แหล่งน้ำอุปโภค บริโภคมีการปนเปื้อนของสารพิษ

3) ด้านสังคม ประกอบด้วยดังนี้

3.1) ด้านการศึกษา ปัจจุบันด้วยความก้าวหน้าของสังคมการศึกษาที่มุ่งเน้นแต่การ

แข่งขันจนทำให้ผู้เรียนมิได้สนใจการเรียนรู้เพื่อพัฒนาท้องถิ่นหรือชุมชนตนเอง และ หลงลืมรากเหง้าของตนเอง

3.2) ด้านศาสนา วัฒนธรรม ประเพณีและภูมิปัญญาท้องถิ่น การรับเอาวัฒนธรรมประเพณีของตะวันตกมาใช้ปะปนกับวัฒนธรรมไทย จนทำให้วัฒนธรรมอันดีงาม และภูมิปัญญาท้องถิ่นอันดีงามเลือนหายไปจากท้องถิ่น

3.3) ด้านความเอื้ออาทร สังคมไทยปัจจุบันได้เปลี่ยนไปมากจากอดีตและความมีเสน่ห์

อีกอย่างหนึ่งของสังคมไทย คือ การเอื้ออาทรกัน แต่ปัจจุบันได้เปลี่ยนแปลงไปมากโดยเฉพาะสังคมเมือง และนอกจากนั้นสังคมชนบทก็เริ่มเปลี่ยนแปลงไปเช่นเดียวกัน ความเป็นชนบทที่อยู่ร่วมกันอย่างญาติมิตร เอื้ออาทรต่อกันเริ่มลดน้อยลง ต่างคนต่างอยู่ จะสังเกตได้จากการลงแขกดำนา การแบ่งปันลดน้อยลง

3.4)ด้านสาธารณสุข สืบเนื่องมาจากการใช้ทรัพยากรธรรมชาติอย่างหนัก เพื่อตอบสนองกระแสโลกาภิวัตน์ทำให้ทรัพยากรธรรมชาติถูกใช้ไปมาก อันส่งผลให้สิ่งแวดล้อมถูกทำลายขาดความสมดุล อันเป็นสาเหตุของสาธารณสุขในรูปแบบต่างๆ

3.5) ด้านสุขภาพอนามัยประชาชน ด้านสุขภาพปัญหาที่พบคือโรคอุบัติใหม่อุบัติซ้ำ เช่น ไข้เลือดออก ไข้หวัดสายพันธุ์ต่างๆ นั้นย่อมหมายถึงสิ่งแวดล้อมเปลี่ยนแปลงอย่างรวดเร็วนั่นเอง

4)ด้านเศรษฐกิจ ด้านเศรษฐกิจตามกระแสโลกาภิวัตน์ทำให้ความสมดุลของทุกส่วนเปลี่ยนแปลงไป

เนื่องจากกระบวนการด้านเศรษฐกิจได้เปลี่ยนไปอย่างมากจากอดีตเราผลิตเพื่อบริโภคกลายเป็นเพื่อการค้าและการส่งออก สำหรับตำบลนาหว้าเดิมเป็นสังคมการเกษตรรูปแบบทางเศรษฐกิจมุ่งผลิตไว้บริโภคในครัวเรือนเป็นหลัก และการปลูกข้าวเป็นหลัก ปัจจุบันการผลิตเพื่อการค้าขายเริ่มมีอิทธิพลต่อสังคมการเกษตร มีการปลูกพืชที่ไม่ได้บริโภคมากขึ้น และต้องขายอย่างเดียวไม่สามารถเก็บไว้บริโภคได้ในสถานการณ์ที่ราคาผลผลิตตกต่ำ

จากปัจจัยสภาพแวดล้อมภายนอกที่เปลี่ยนแปลงไปและยากที่จะหลีกเลี่ยงได้ นั่นคือกระแสโลกาภิวัตน์ที่เข้ามามีอิทธิพลต่อคนในชุมชนและท้องถิ่นเป็นอย่างมาก เนื่องจากเกิดจากความเจริญทางวัตถุ และเกิดสิ่งอำนวยความสะดวก และการตอบสนองก็เลส์ได้เป็นอย่างดี วิธีการจัดการกับกระแสโลกาภิวัตน์ได้นั้น

ในที่นี้ขอแนะนำหลักปรัชญาของเศรษฐกิจพอเพียง ของพระบาทสมเด็จพระปรมินทรมหาภูมิพลอดุลยเดชฯ ที่มุ่งสร้างให้เกิดความพอดี พอเพียง พอประมาณ การดำเนินกิจกรรมต่างๆภายใต้ความสมเหตุและผล รวมทั้งการสร้างภูมิคุ้มกันที่ดีในคนในสังคมให้รู้เท่าทันกระแสโลกาภิวัตน์และอยู่ท่ามกลางกระแสอย่างมีสติ รวมทั้งการสร้างให้คนมีความรู้และนำความรู้ไปใช้อย่างมีคุณธรรม ซึ่งจะช่วยให้ปัญหาของท้องถิ่นได้รับการแก้ไขปัญหาได้อย่างแท้จริง

